

中 華 民 國 115 年 度 4-0501503

臺北市總預算案

臺北市政府教育局主管

臺北市地方教育發展基金

臺北市大同區大龍國民小學附屬單位預算之分預算

(特 別 收 入 基 金)

臺北市大同區大龍國民小學編

# 臺北市地方教育發展基金－臺北市大同區大龍國民小學

## 目 次

中華民國115年度

一、財務摘要 .....	第 1 頁
二、業務計畫及預算概要 .....	第 3 -11 頁
三、預算主要表	
(一) 基金來源、用途及餘絀預計表 .....	第 13 頁
(二) 現金流量預計表 .....	第 14 頁
四、預算明細表	
(一) 基金來源－徵收收入明細表 .....	第 15 頁
(二) 基金來源－服務收入明細表 .....	第 16 頁
(三) 基金來源－財產處分收入明細表 .....	第 17 頁
(四) 基金來源－公庫撥款收入明細表 .....	第 18 頁
(五) 基金來源－政府其他撥入收入明細表 .....	第 19 頁
(六) 基金來源－使用規費收入明細表 .....	第 20 頁
(七) 基金來源－學雜費收入明細表 .....	第 21 頁
(八) 基金來源－雜項收入明細表 .....	第 22 頁
(九) 基金用途－國民教育計畫明細表 .....	第 23 -31 頁
(十) 基金用途－學前教育計畫明細表 .....	第 32 -33 頁
(十一) 基金用途－一般行政管理計畫明細表 .....	第 34 -35 頁
(十二) 基金用途－建築及設備計畫明細表 .....	第 36 -38 頁
五、預算參考表	
(一) 預計平衡表 .....	第 39 頁
(二) 各項費用彙計表 .....	第 40 -45 頁
(三) 員工人數彙計表 .....	第 46 頁
(四) 用人費用彙計表 .....	第 48 -49 頁

# 臺北市地方教育發展基金－臺北市大同區大龍國民小學

## 目 次

中華民國115年度

(五) 單位（或計畫）成本分析表 .....	第 50 頁
(六) 5 年來主要業務計畫分析表 .....	第 51 頁
(七) 新興計畫分年資金需求表 .....	第 52－53 頁
(八) 資本資產明細表 .....	第 54 頁
(九) 長期負債明細表 .....	第 55 頁

# 臺北市地方教育發展基金－臺北市大同區大龍國民小學

## 財務摘要

中華民國115年度

單位：新臺幣千元

項 目	本 年 度	上 年 度	比較增減數	%
經營成績：				
基金來源	203,846	202,870	976	0.48
基金用途	204,826	204,397	429	0.21
賸餘(短絀)	-980	-1,527	547	--
餘絀情形：				
基金餘額	6,765	7,745	-980	-12.65
現金流量(註)：				
現金及約當現金之淨增(減)	-980	-1,527	547	--

附註：現金流量係採現金及約當現金基礎，包括現金及自投資日起3個月內到期或清償之債權證券。

本 頁 空 白

# 業務計畫及預算概要

# 臺北市地方教育發展基金－臺北市大同區大龍國民小學

## 業務計畫及預算概要

中華民國 115 年度

### 壹、基金概況

#### 一、設立宗旨及願景：

- (一) 本校遵照憲法第 158 條及 160 條規定，教育文化應發展國民之民族精神、自治精神，國民道德與健全體格、科學及生活智能，以培養八大學習領域及十大基本能力。
- (二) 本校自 91 年度起依教育經費編列與管理法第 13 條規定設置「臺北市地方教育發展基金」，以促進教育健全發展，提昇教育經費運用績效。
- (三) 本校以「人文涵養」蘊育出具有文化涵養的大龍好兒童；以「多元適性」培育出對自我性向的探索熱愛學習的大龍好兒童；以「健康活力」養育出健康生活的大龍好兒童；以「尊重和諧」教育出尊重善解的大龍好兒童等為學校願景目標。

#### 二、施政重點：

- (一) 開啟多元智慧：尊重每個學生獨特的個性，以多元智慧的觀點協助他找到生命的亮點，肯定天生我才必有用，能知於學，樂於學。
- (二) 培養生活能力：培養學生帶得走的公民關鍵能力，強化自我管理、閱讀理解、理性批判、問題解決、奉獻服務、溝通表達等核心素養。
- (三) 蘊育人文情懷：在溫馨開放的校園文化中，孕育人文情懷，學會尊重、包容；建構生命的價值、完成人性的開展。
- (四) 建置溫馨民主的校園文化：
  - 1. 以參與式管理、落實行政、教師會、家長會三者的良性互動。
  - 2. 以學生第一，教學優先的觀念提昇行政服務效率。
  - 3. 放下威權心態，開啟校園民主之風氣。
- (五) 推動適性教學：
  - 1. 落實校本課程理念，採多元化、活潑化的教學及評量。
  - 2. 運用校內、外資源，加強多元學習能力。
  - 3. 關懷相對弱勢學生之教學及輔導。
  - 4. 推動行動學習，充實學生運用資訊之知能，並提昇教師運用學習載具教學之能力。
- (六) 辦理發展性的訓輔活動：
  - 1. 辦理各項活動、競賽及展演。

# 臺北市地方教育發展基金－臺北市大同區大龍國民小學

## 業務計畫及預算概要

中華民國 115 年度

2. 推動校內外學習服務。
3. 發展績優社團及校隊，如國樂、管樂、合唱、樂儀隊、童軍等。
4. 加強新興領域教育的辦理，並融入各科教學以收成效。

### 三、組織概況：

本校設置校長 1 人，綜理全校校務，下設教務處、學生事務處、總務處、輔導室、會計室、人事室、幼兒園及進修部等單位。

內部分層業務如下：

#### （一）教務處：秉承校長之命，辦理全校教務事項。

1. 教學組：掌理課程編排、課業考查、教學研究及教學指導等事項。
2. 註冊組：掌理註冊、編班、轉學、休學及成績考查等有關學籍事項。
3. 設備組：掌理教學設備計畫之擬定、用具之管理、保管等事項。
4. 資訊組：掌理電腦設備及區域網路之管理、保管等事項。

#### （二）學生事務處：秉承校長之命，辦理全校學生事務事項。

1. 訓育組：掌理訓育計畫之擬定及辦理各類訓育等活動。
2. 體育組：掌理學生體育活動、體格鍛鍊等事項。
3. 生教組：掌理學生日常生活常規，辦理交通導護各項事項。
4. 衛生組：掌理健康檢查，個人及環境衛生檢查、保健等事項。

#### （三）總務處：秉承校長之命，辦理全校總務事項。

1. 事務組：辦理校舍場地佈置及環境美化，監督校舍建築及整修，財物購買保管及分配等事項。
2. 出納組：辦理現金、票據、契約之保管等收支移轉等事項。
3. 文書組：辦理公文收發登記與典守學校印信，撰擬繕校及檔案保管等事項。

#### （四）輔導室：秉承校長之命，辦理全校學生學習輔導、生活輔導、生涯輔導等事項。

1. 輔導組：掌理學生個案建立、學習輔導、生活輔導、生涯輔導及兩性教育、親職教育等事項。
2. 資料組：辦理輔導資料搜集建檔、組訓愛心家長、實施測驗、社區人力整合、出版親職刊物等事項。
3. 特教組：擬訂特殊教育計畫章則、親師輔導諮詢、特教班甄選



# 臺北市地方教育發展基金－臺北市大同區大龍國民小學

## 業務計畫及預算概要

中華民國 115 年度

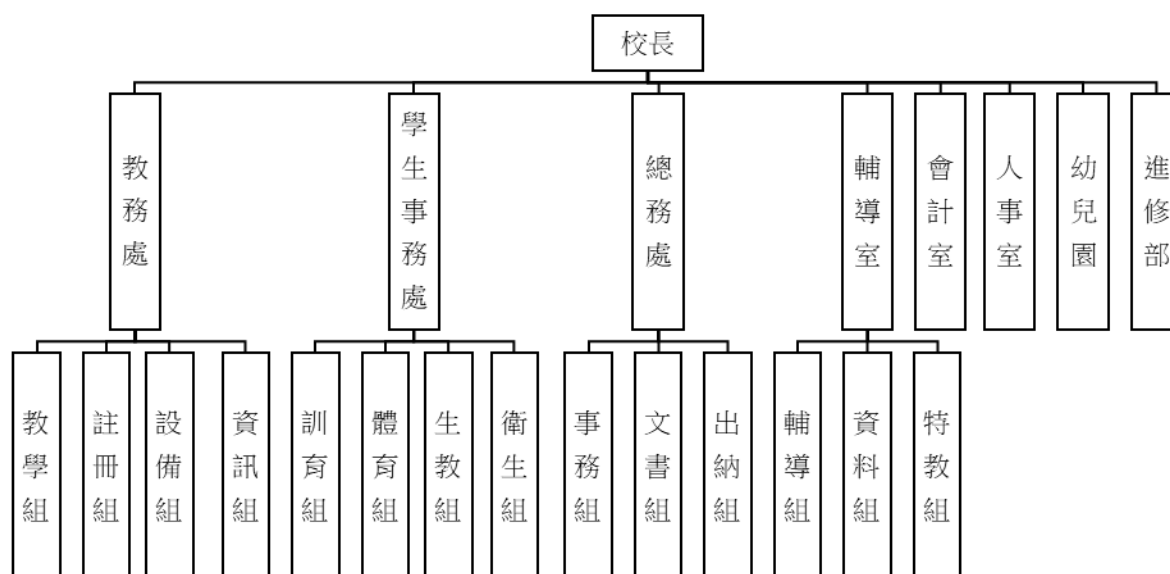
鑑別、實施各項診斷測驗、特教兒童追蹤輔導等事項。

(五) 會計室：秉承上級主計機關之監督與指導，並受校長之指揮，依法辦理歲計、會計、統計等事項。

(六) 人事室：秉承上級人事機關之監督與指導，並受校長之指揮，依法辦理人事管理查核等事項。

(七) 幼兒園：秉承校長之命，綜理園務、規劃幼兒教學、保育、環境與各項措施。

(八) 進修部：秉承校長之命，辦理夜間進修部教學事項。



#### 四、基金歸類及屬性：

本校地方教育發展基金依據教育經費編列與管理法第 13 條規定設置，本基金為預算法第 4 條第 1 項第 2 款第 5 目所定之特別收入基金，以本府教育局為管理機關。

# 臺北市地方教育發展基金－臺北市大同區大龍國民小學

## 業務計畫及預算概要

中華民國 115 年度

### 貳、業務計畫

#### 一、基金來源：

單位：新臺幣千元

業務計畫	本年度預算數	實 施 內 容
徵收及依法分配收入	1	本年度預計收取廠商履約逾期罰款等收入。
勞務收入	655	本年度預計辦理暑期游泳訓練班報名費及教師甄選報名費等收入。
財產收入	6	本年度預計辦理財產報廢變賣之殘值收入等。
政府撥入收入	197,477	本年度預計由公庫撥入數。
規費收入	1,389	本年度預計收取校園場地開放收入及停車場收入等。
教學收入	3,448	本年度預計收取學生之學費、雜費等收入。
其他收入	870	本年度預計收取數位學生證補卡等收入。

#### 二、基金用途：

單位：新臺幣千元

業務計畫	本年度預算數	實 施 內 容
國民教育計畫	196,444	本年度預計辦理教學事項為： <ol style="list-style-type: none"> <li>1. 各項教學、學生事務、圖書及輔導等業務。</li> <li>2. 新購教具、圖書等各科教學設備，充實各科教材及用具。</li> <li>3. 革新教學方法，提高教學效能。</li> <li>4. 教師甄選業務、指定活動等項目。</li> </ol>
學前教育計畫	437	本年度預計辦理教學事項為： <ol style="list-style-type: none"> <li>1. 幼兒園各項教學及活動。</li> <li>2. 新購教學用品，革新教學方法，提高教學效能。</li> <li>3. 幼兒園各項活動，鍛鍊幼兒強健的身體，增進幼兒各項生活智能。</li> </ol>

**臺北市地方教育發展基金－臺北市大同區大龍國民小學**  
**業務計畫及預算概要**

中華民國 115 年度

一般行政管理計畫	3,566	本年度預計辦理事項為： 1. 綜理學校總務、人事、會計等業務。 2. 配合校務推動行政處室支援工作，進而增進校務運作。
建築及設備計畫	4,379	本年度預計辦理事項為： 1. 購置各學科教學課程所需教學設備、圖書館典藏之圖書。 2. 多功能會議廳空調系統設備改善工程。

**參、預算概要**

一、基金來源及用途之預計：

(一) 本年度基金來源：

徵收收入 1 千元、服務收入 65 萬 5 千元、財產處分收入 6 千元、公庫撥款收入 1 億 9,741 萬 2 千元、政府其他撥入收入 6 萬 5 千元、使用規費收入 138 萬 9 千元、學雜費收入 344 萬 8 千元、雜項收入 87 萬元，本年度基金來源 2 億 384 萬 6 千元，較上年度預算數 2 億 287 萬元，增加 97 萬 6 千元，約 0.48%，主要係公庫撥款收入增加所致。

(二) 本年度基金用途：

國民教育計畫 1 億 9,644 萬 4 千元，學前教育計畫 43 萬 7 千元，一般行政管理計畫 356 萬 6 千元，建築及設備計畫 437 萬 9 千元，本年度基金用途 2 億 482 萬 6 千元，較上年度預算數 2 億 439 萬 7 千元，增加 42 萬 9 千元，約 0.21%，主要係用人費用增編所致。

二、基金餘絀之預計：

本年度基金來源及用途相抵後，短絀 98 萬元，較上年度預算數 152 萬 7 千元，減少 54 萬 7 千元，約 35.82%，將移用以前基金餘額 98 萬元支應。

三、現金流量之預計：

本年度業務活動淨現金流出 98 萬元。

四、補辦預算事項：無

# 臺北市地方教育發展基金－臺北市大同區大龍國民小學

## 業務計畫及預算概要

中華民國 115 年度

肆、以前年度計畫實施成果概述：

一、前（113）年度計畫實施成果概述：

業務計畫	實施概況	實施成果
徵收及依法分配收入	本年度預計收取廠商履約逾期罰款收入。	本年度已接受廠商履約逾期罰款收入 0 元。
勞務收入	本年度預計辦理教師甄選及暑期泳訓班報名費等收入。	本年度已收取暑期泳訓班報名費 25 萬 9 千元等。
財產收入	本年度預計辦理財產報廢變賣之殘值收入。	本年度已收取財產報廢變賣之殘值收入 0 元。
政府撥入收入	本年度預計由公庫撥入數。	本年度已收取公庫撥入數 1 億 9,407 萬 7 千元及教育部之補助計畫 582 萬 4 千元。
規費收入	本年度預計收取校園場地開放收入及停車場收入。	本年度已收取校園場地開放收入 171 萬 3 千元及教職員工停車場收入 10 萬 9 千元等。
教學收入	本年度預計收取學生之學費、雜費等收入。	本年度已收取幼兒園學生之學費、雜費等收入 322 萬 6 千元。
其他收入	本年度預計收取數位學生證補卡等收入。	本年度已收取數位學生證補卡等收入 61 萬 6 千元。
國民教育計畫	本年度預計辦理教學事項為： 1. 辦理各項教學、學生事務、圖書及輔導等業務。 2. 新購教具、圖書等各科教學設備，充實各科教材及用具。 3. 革新教學方法，提高教學效能。 4. 辦理教師甄選、指定活動等項目。	1. 申辦創新課程實驗方案，提升教師教學策略及學生學習素養。 2. 推動教師專業學習社群，提升教師多元教學策略。 3. 營造優質教學環境，招募或續聘優秀代課教師。
學前教育計畫	本年度預計辦理教學事項為： 1. 辦理幼兒園各項教學及	1. 新購教學用品，辦理教學課程及各式教育宣導，革新教學方法、提

# 臺北市地方教育發展基金－臺北市大同區大龍國民小學

## 業務計畫及預算概要

中華民國 115 年度

		活動。 2. 新購教學用品，革新教學方法，提高教學效能。 3. 辦理幼兒園各項活動，鍛鍊幼兒強健的身體，增進幼兒各項生活智能。	高教學效能並增進幼兒學習興趣與能力。 2. 提供有機蔬菜或有機米，辦理全園性活動(如:兒童節、校慶運動會、端午節、鄉土體驗、母親節等)，落實導護制度與環境整備等，以提升幼兒飲食健康品質、豐富幼兒生活學習面向，鍛鍊幼兒身體與維護幼兒安全。
一般行政管理計畫	本年度預計辦理事項為： 1. 綜理學校總務、人事、會計等業務。 2. 配合校務推動行政處室支援工作，進而增進校務運作。	綜理學校總務、人事、會計等業務，並配合校務推動行政處室支援工作，進而增進校務運作，達成預期目標。	
建築及設備計畫	本年度預計辦理事項為： 1. 購置各學科教學課程所需教學設備。 2. 辦理廣場中庭及戶外梯止滑、排水管暨鋪面改善工程。	1. 購置各學科教學課程所需教學設備。 2. 辦理廣場中庭及戶外梯止滑、排水管暨鋪面改善工程。	

二、上年度已過期間（114 年 1 月 1 日至 6 月 30 日止）計畫實施成果概述：

業務計畫	實施概況	實施成果
徵收及依法分配收入	本年度截至 6 月 30 日止預計收取廠商履約逾期罰款收入。	本年度截至 6 月 30 日止已接受廠商履約逾期罰款收入 0 元。
勞務收入	本年度截至 6 月 30 日止預計辦理教師甄選及暑期泳訓班報名費等收入。	本年度截至 6 月 30 日止已收取進修部報名費收入 50 元、教師甄選及暑期泳訓班報名費收入 0 元。
財產收入	本年度預計辦理財產報廢	本年度已收取財產報廢變

# 臺北市地方教育發展基金－臺北市大同區大龍國民小學

## 業務計畫及預算概要

中華民國 115 年度

	變賣之殘值收入等。	賣之殘值收入 0 元。
政府撥入收入	本年度截至 6 月 30 日止預計公庫撥入數。	本年度截至 6 月 30 日止已收取公庫撥入數 1 億 1,385 萬元及教育部之補助計畫 332 萬 4 千元。
規費收入	本年度截至 6 月 30 日止預計收取校園場地開放收入及停車場收入。	本年度截至 6 月 30 日止已收取校園場地開放收入 125 萬 2 千元、教職員工停車場收入 5 萬 3 千元。
教學收入	本年度截至 6 月 30 日止預計收取學生之學費、雜費等收入。	本年度截至 6 月 30 日止已收取幼兒園學生之學費、雜費收入 142 萬 3 千元。
其他收入	本年度截至 6 月 30 日止預計收取數位學生證補卡等收入。	本年度截至 6 月 30 日止已收取數位學生證補卡等收入 7 萬 1 千元。
國民教育計畫	本年度截至 6 月 30 日止預計辦理教學事項為： <ol style="list-style-type: none"> <li>1. 辦理各項教學、學生事務、圖書及輔導等業務。</li> <li>2. 新購教具、圖書等各科教學設備，充實各科教材及用具。</li> <li>3. 革新教學方法，提高教學效能。</li> <li>4. 辦理教師甄選、指定活動等項目。</li> </ol>	<ol style="list-style-type: none"> <li>1. 申辦製造與科技教育計畫，提升學生科技素養並活化教師教學。</li> <li>2. 新購圖書設備等，充實教學設備。</li> <li>3. 申辦英語融入領域計畫及英語卓越計畫，落實課程教學實驗，奠基學校教育改革。</li> </ol>
學前教育計畫	本年度截至 6 月 30 日止預計辦理教學事項為： <ol style="list-style-type: none"> <li>1. 幼兒園各項教學及活動。</li> <li>2. 新購教學用品，革新教學方法，提高教學效能。</li> <li>3. 辦理幼兒園各項活動，鍛鍊幼兒強健的身體，增進幼兒各項生活智能。</li> </ol>	<ol style="list-style-type: none"> <li>1. 添購幼兒體能、音樂、知動、生活訓練及操作性教學教具設備，辦理教學課程，提升教師教學與幼兒學習效能。</li> <li>2. 因受嚴重特殊傳染性疾病影響，原定全園集合式活動形式改為班級教室內進行，維持豐富幼兒學習面向。</li> <li>3. 持續提供有機蔬菜</li> </ol>

臺北市地方教育發展基金－臺北市大同區大龍國民小學

業務計畫及預算概要

中華民國 115 年度

			等、落實導護制度與環境整備等措施，以維護幼兒健康安全與學習環境品質。
一般行政管理計畫	本年度截至 6 月 30 日止預計辦理事項為： 1. 綜理學校總務、人事、會計等業務。 2. 配合校務推動行政處室支援工作，進而增進校務運作。	持續辦理學校總務、人事、會計等業務，並配合校務推動行政處室支援工作，進而增進校務運作，以達成預期目標。	
建築及設備計畫	本年度截至 6 月 30 日止預計辦理事項為： 1. 購置各學科教學課程所需教學設備、圖書館典藏之圖書招標作業。 2. 辦理游泳池天花板拆除暨燈具更新工程。	1. 購置各學科教學課程所需教學設備、圖書館典藏之圖書招標作業。 2. 辦理游泳池天花板拆除暨燈具更新工程。	

本 頁 空 白



# 預算主要表

# 臺北市地方教育發展基金－臺北市大同區大龍國民小學

## 基金來源、用途及餘絀預計表

中華民國115年度

單位：新臺幣千元

前年度決算數	項 目	本年度預算數	上年度預算數	比較增減（－）
205,823	基金來源	203,846	202,870	976
	徵收及依法分配收入	1	1	
	徵收收入	1	1	
259	勞務收入	655	655	
259	服務收入	655	655	
	財產收入	6	6	
	財產處分收入	6	6	
199,901	政府撥入收入	197,477	196,695	782
194,077	公庫撥款收入	197,412	196,627	785
5,824	政府其他撥入收入	65	68	-3
1,822	規費收入	1,389	935	454
1,822	使用規費收入	1,389	935	454
3,226	教學收入	3,448	3,448	
3,226	學雜費收入	3,448	3,448	
616	其他收入	870	1,130	-260
616	雜項收入	870	1,130	-260
204,780	基金用途	204,826	204,397	429
193,297	國民教育計畫	196,444	193,515	2,929
4,365	學前教育計畫	437	318	119
2,607	一般行政管理計畫	3,566	2,691	875
4,512	建築及設備計畫	4,379	7,873	-3,494
1,043	本期賸餘(短絀)	-980	-1,527	547
8,229	期初基金餘額	7,745	7,971	-226
9,272	期末基金餘額	6,765	6,444	321

註：前年度決算數細數之和與總數或略有出入，係四捨五入關係，以下各表同。

## 臺北市地方教育發展基金－臺北市大同區大龍國民小學

## 現金流量預計表

中華民國115年度

單位：新臺幣千元

項	目	本 預	年 算	度 數	說 明
業務活動之現金流量					
	本期賸餘(短絀)			-980	
	業務活動之淨現金流入(流出)			-980	
其他活動之現金流量					
	其他活動之淨現金流入(流出)				
現金及約當現金之淨增(淨減)				-980	
期初現金及約當現金				9,361	
期末現金及約當現金				8,381	

註：本表係採現金及約當現金基礎，包括現金及自投資日起3個月內到期或清償之債權證券。

# 預算明細表

### 基金來源－徵收收入明細表

單位：新臺幣元

40501503-15

# 臺北市地方教育發展基金－臺北市大同區大龍國民小學

## 基金來源－服務收入明細表

中華民國115年度

單位：新臺幣元

科 目	單位	本 年 度 預 算 數			說 明
		數量 業務量	利(費)率	金 額	
合計				655,000	
服務收入				655,000	較上年度預算數655,000元，無增減。
	人	50	300	15,000	教師甄選報名費收入。
	年	1	640,000	640,000	暑期游泳訓練班收入 (800元×800人)=640,000元(收支對列)。

# 臺北市地方教育發展基金－臺北市大同區大龍國民小學

## 基金來源－財產處分收入明細表

中華民國115年度

單位：新臺幣元

科 目	單位	本 年 度 預 算 數			說 明
		數量 業務量	利(費)率	金 額	
合計				6,000	
財產處分收入	年	1	6,000	6,000	較上年度預算數6,000元，無增減。 財產報廢收入。
				6,000	

臺北市地方教育發展基金－臺北市大同區大龍國民小學

基金來源－公庫撥款收入明細表

中華民國115年度

單位：新臺幣元

科 目	單位	本 年 度 預 算 數			說 明
		數量 業務量	利(費)率	金 額	
合計				197,412,000	
公庫撥款收入	年	1	197,412,000	197,412,000	較上年度預算數196,627,000元，增加785,000元。 市府補助款。
				197,412,000	



### 基金來源—政府其他撥入收入明細表

單位：新臺幣元

科 目	單位	本 年 度 預 算 數			說 明
		數量 業務量	利(費)率	金 額	
合計				65,000	
政府其他撥入收入				65,000	較上年度預算數68,000元，減少3,000元。
	年	1	65,000	65,000	航空噪音防制設施電費維護費補助(收支對列)。

# 臺北市地方教育發展基金－臺北市大同區大龍國民小學

## 基金來源－使用規費收入明細表

中華民國115年度

單位：新臺幣元

科 目	單位	本 年 度 預 算 數			說 明
		數量 業務量	利(費)率	金 額	
合計				1,389,000	
使用規費收入				1,389,000	較上年度預算數935,000元，增加454,000元。
	人、學期	35x2	1,500	105,000	停車場收入(收支對列)。
	年	1	1,284,000	1,284,000	場地出借費收入(收支對列)。

# 臺北市地方教育發展基金－臺北市大同區大龍國民小學

## 基金來源－學雜費收入明細表

中華民國115年度

單位：新臺幣元

科 目	單位	本 年 度 預 算 數			說 明
		數量 業務量	利(費)率	金 額	
合計				3,448,000	
學雜費收入				3,448,000	較上年度預算數3,448,000元，無增減。
	人、學期	170x2	7,000	2,380,000	幼兒園全日班學費收入預估學生170人。
	人、學期	170x2	2,955	1,004,700	幼兒園全日班雜費收入預估學生170人。
	人、學期	4x2	2,745	21,960	幼兒園半日班雜費收入預估學生4人。
	人、學期	4x2	5,150	41,200	幼兒園半日班學費收入預估學生4人。
	年	1	140	140	配合預算編列至千元，增列進位數140元。

# 臺北市地方教育發展基金－臺北市大同區大龍國民小學

## 基金來源－雜項收入明細表

中華民國115年度

單位：新臺幣元

科 目	單位	本 年 度 預 算 數			說 明
		數量 業務量	利(費)率	金 額	
合計				870,000	
雜項收入				870,000	較上年度預算數1,130,000元，減少260,000元。
	年	1	4,000	4,000	中央氣象局設置防震觀測站分擔電費(收支對列)。
	年	1	866,000	866,000	工程圖說費等。

# 臺北市地方教育發展基金－臺北市大同區大龍國民小學

## 基金用途－國民教育計畫明細表

中華民國115年度

單位：新臺幣元

前年度 決算數	上年度 預算數	科 目	本 年 度 預 算 數	說 明
193,296,547	193,515,000	合計	196,444,000	
180,209,123	181,978,000	用人費用	184,573,000	
92,764,322	93,718,596	正式員額薪資	95,018,520	較上年度預算數93,718,596元，增加1,299,924元。
90,797,729	91,922,316	職員薪金	93,167,760	
			74,868,240	教職員75人薪金(詳用人費用彙計表)(含教育部補助導師費384,000元、專任輔導教師1,280,000元)。
			7,899,840	特殊教育教師8人薪金(含幼兒園4人)(詳用人費用彙計表)(含教育部補助導師費36,000元)。
			10,399,680	幼兒園教師11人及教保員3人薪金(詳用人費用彙計表)(含教育部補助2歲專班教保費48,000元)。
1,305,753	1,162,200	工員工資	1,197,480	
			408,840	工員1人工資(詳用人費用彙計表)。
			788,640	廚工2人工資(詳用人費用彙計表)。
660,840	634,080	警餉	653,280	校警1人薪金(詳用人費用彙計表)。
2,901,125	1,622,160	聘僱及兼職人員薪資	1,423,776	較上年度預算數1,622,160元，減少198,384元。
2,901,125	1,622,160	兼職人員酬金	1,423,776	
			532,224	進修部教師授課鐘點費，3班*44週*12節*336元。
			108,000	教師兼進修部導師費，3人*12月*3,000元(含教育部補助36,000元)。
			665,280	教師代課鐘點費，本校編制教師總人數82人，按9分之1計，編列9人，每人220節，總節數9人*220節=1,980節，每節336元。
			10,752	補助調整授課鐘點費之外聘教師勞、健保及勞退費用(教育部補助款)。
			107,520	補助調整授課特教教師鐘點費，4人*2節*40週*336元(教育部補助款)。
1,478,488	1,768,752	加(夜)班費	2,987,528	較上年度預算數1,768,752元，增加1,218,776元。
	70,612	延長工時加班費	70,612	
			1,560	業務加班費。
			69,052	開放場地管理人員加班費(收支對列)。

# 臺北市地方教育發展基金－臺北市大同區大龍國民小學

## 基金用途－國民教育計畫明細表

中華民國115年度

單位：新臺幣元

前年度 決算數	上年度 預算數	科 目	本 年 度 預 算 數	說 明
1,478,488	1,698,140	未休假加班費	2,916,916	
			148,530	未休假加班費。
			2,768,386	未休假加班費。
22,091,730	21,644,436	獎金	21,978,525	較上年度預算數21,644,436元，增加334,089元。
11,204,560	9,929,610	考績獎金	10,101,210	
			9,056,120	依考績法規定核發之獎金。
			753,890	依考績法規定核發之獎金。
			291,200	依考績法規定核發之獎金。
10,887,170	11,714,826	年終獎金	11,877,315	
			987,480	依規定於年節加發之獎金。
			1,398,540	依規定於年節加發之獎金。
			9,491,295	依規定於年節加發之獎金。
48,321,214	51,531,492	退休及卹償金	51,113,592	較上年度預算數51,531,492元，減少417,900元。
47,748,894	51,479,364	職員退休及離職金	51,059,880	
			1,280,880	提撥退撫基金。
			884,160	提撥退撫基金。
			41,118,000	退休人員月退休金，105人*31,500元*12月=39,690,000元；退休遺族遺屬年金(月撫慰金)，7人*17,000元*12月=1,428,000元，合計41,118,000元。
			7,776,840	提撥退撫基金。
204,540	52,128	工員退休及離職金	53,712	
			32,712	提撥勞工退休準備金。
			21,000	提撥勞工退休準備金。
367,780		卹償金		
12,652,244	11,692,564	福利費	12,051,059	較上年度預算數11,692,564元，增加358,495元。
9,151,774	8,013,372	分擔員工保險費	8,124,060	
			679,632	分擔公保、勞保、健保費。
			6,413,052	分擔公保、勞保、健保費。
			1,031,376	分擔公保、勞保、健保費。
296,563	378,740	傷病醫藥費	400,780	
			4,800	職業安全衛生健康檢查補助費，4人*1,200元。

# 臺北市地方教育發展基金－臺北市大同區大龍國民小學

## 基金用途－國民教育計畫明細表

中華民國115年度

單位：新臺幣元

前年度 決算數	上年度 預算數	科 目	本 年 度 預 算 數	說 明
			2,400	幼兒園廚工健康檢查補助費，2人*1,200元(新增)。
			192,000	教職員工健康檢查補助費，12人* 16,000元。
			64,000	教職員工健康檢查補助費，8人* 8,000元(新增)。
			135,000	教職員工健康檢查補助費，30人* 4,500元。
			2,580	幼兒園教保人員健康檢查補助費，3人*860元(2年1次)。
625,678	792,000	員工通勤交通費	819,000	
			100,800	教職員上下班交通費，16人*10月*630元。
			567,000	教職員上下班交通費，45人*10月*1,260元。
			100,800	教師上下班交通費，16人*10月*630元。
			50,400	教師上下班交通費，8人*10月* 630元。
2,578,229	2,508,452	其他福利費	2,707,219	
			96,000	休假旅遊補助費。
			140,040	結婚補助費，2人*2月*35,010元。
			407,600	喪葬補助費，2人*5月*40,760元。
			1,321,579	子女教育補助費。
			162,000	退休人員三節特別照護金(單身)。
			36,000	退休人員三節慰問金，6人* 3節*2,000元。
			544,000	休假旅遊補助費。
8,360,779	7,014,000	服務費用	7,151,000	
2,686,174	3,025,620	水電費	2,721,052	較上年度預算數3,025,620元，減少304,568元。
				。
2,280,662	2,629,620	工作場所電費	2,281,000	
			579,827	學生在校作息時間內使用冷氣設備電費，37班*15,671元。
			1,278,573	電費基本費。
			3,600	中央氣象局設置監測儀器分擔電費(收支對列)。
			65,000	航空噪音防制設施電費維護費補助(收支對列)。
			54,000	暑期游泳訓練班電費(90%)(室內)(收支對列)。
			300,000	開放場地活動中心電費(收支對列)。

# 臺北市地方教育發展基金－臺北市大同區大龍國民小學

## 基金用途－國民教育計畫明細表

中華民國115年度

單位：新臺幣元

前年度 決算數	上年度 預算數	科 目	本 年 度 預 算 數	說 明
249,823	206,000	工作場所水費	249,823	暑期游泳訓練班水費(10%)(室內)(收支對列)。
			6,000	水費基本費。
155,689	190,000	氣體費	243,823	溫水游泳池燃料費。
80,500	57,040	旅運費	190,229	較上年度預算數57,040元，增加1,860元。
46,500	57,040	國內旅費	58,900	教職員工因公出差旅費。
			58,900	校外教學隨隊人員出差旅費，10人*3天*1,550元。
34,000		其他旅運費	12,400	較上年度預算數52,400元，無增減。
137,940	52,400	印刷裝訂與廣告費	46,500	雙語實驗課程學校(英語情境布置、英語廊道大圖輸出及印刷等)。
137,940	52,400	印刷及裝訂費	2,400	身心障礙資源班教學印刷資料(特教班業務費)。
			50,000	較上年度預算數1,604,200元，增加275,348元。
1,979,601	1,604,200	修理保養及保固費	1,879,548	園藝小尖兵示範學園計畫修繕費。
908,462	1,059,600	一般房屋修護費	1,040,610	學校校舍及其他建築物之修理依建物年齡31年以上鋼筋混凝土標準85%編列，每班29,400元*0.85*39班(普通班32班、幼兒園6班、幼兒園集中式特教班1班)。
626,780	241,800	機械及設備修護費	542,548	電腦設備維護費(電腦專案計畫)。
			21,600	開放場地器材之保養修護(收支對列)。
			400,948	停車場地維護費(收支對列)。
			105,000	暑期游泳訓練班場地維護費(收支對列)。
444,359	302,800	雜項設備修護費	15,000	各項教學設備修繕，依建物年齡31年以上鋼筋混凝土標準編列，每班16,800元*3班(進修部)。
			296,390	各項教學設備及其他公用用具之保養修繕，依建物年齡31年以上鋼筋混凝土標準15%編列，每班29,400元*0.15*39班(普通班



# 臺北市地方教育發展基金－臺北市大同區大龍國民小學

## 基金用途－國民教育計畫明細表

中華民國115年度

單位：新臺幣元

前年度 決算數	上年度 預算數	科 目	本 年 度 預 算 數	說 明
				32班、幼兒園6班、幼兒園集中式特教班1班)。
	22,400	保險費	74,000	冷氣設備維護費，37班*2,000元。
	22,400	其他保險費	22,400	較上年度預算數22,400元，無增減。
			22,400	暑期游泳訓練班學員保險費，800人*28元(收支對列)。
1,848,298	1,386,190	一般服務費	1,554,150	較上年度預算數1,386,190元，增加167,960元。
9,252	8,160	佣金、匯費、經理費及手續費	7,872	委託超商代收學雜費手續費，656人*2學期*6元。
1,386,416	746,288	外包費	916,796	
			502,330	游泳池救生員外包費，1人*10月* 50,233元。
			100,466	暑期泳訓班救生員外包費，1人*2月*50,233元。
			314,000	開放場地外包清潔費(廁所、水塔、除草、環境清潔消毒)等費用(收支對列)。
	6,000	義(志)工服務費	7,500	一般志工保險費用(不含教職員工及在校學生)，50人*1年*150元。
143,630	316,742	計時與計件人員酬金	318,982	
			60,800	暑期泳訓班工讀生薪資，320小時*190元(收支對列)。
			228,480	閩客語教學支援人員鐘點費，17人*1節*40週*336元。
			29,702	閩客語教學支援人員鐘點費之外聘人員勞、健保及勞退費用。
309,000	309,000	體育活動費	303,000	
			231,000	文康活動費，本校編列教職員75人，工員1人，校警1人，合計77人，每人編列3,000元。
			24,000	文康活動費，本校編列教師8人，每人編列3,000元。
			33,000	文康活動費，本校編列教師11人，每人編列3,000元。
			15,000	文康活動費，本校編列契約進用教保員3人，廚工2人，合計5人，每人編列3,000元。
1,628,266	866,150	專業服務費	862,550	較上年度預算數866,150元，減少3,600元。

## 臺北市地方教育發展基金－臺北市大同區大龍國民小學

## 基金用途－國民教育計畫明細表

中華民國115年度

單位：新臺幣元

前年度 決算數	上年度 預算數	科 目	本 年 度 預 算 數	說 明
942,738	440,900	講課鐘點、稿費、出席審查及查詢費	440,900	
			14,400	身心障礙資源班教學教材編輯費，2班*12月*600元。
			12,000	身心障礙資源班教學講座鐘點費，6節*2,000元。(特教班業務費)
			8,000	國小家長教育成長講座鐘點費，4節*2,000元。
			16,000	性別平等教育宣導活動講座鐘點費，8節*2,000元。
			10,000	小小農夫體驗教育計畫講座鐘點費，5節*2,000元。
			30,000	辦理兩公約人權、法治、品德教育、特教、輔導、環教、生命、資訊安全等各類依法宣導活動。
			270,000	暑期游泳訓練班教練指導費，540節*500元(收支對列)。
			22,500	雙語實驗課程學校(專家學者出席費) 課程諮詢專家出席費，9人*2,500元。
			30,000	雙語實驗課程學校(外聘講師鐘點費) 辦理專題、校內教師外語能力培訓外聘教師，20節*1,500元。
			20,000	雙語實驗課程學校(內聘講師鐘點費) 辦理校內教師外語能力培訓內聘教師，20節*1000元。
			8,000	辦理品格教育活動講座鐘點費，4節*2,000元。
53,932	54,350	委託檢驗(定)試驗認證費	54,350	
			16,000	建物安全簽證及申報費(由班級業務費移列)。
			13,200	飲水機水質檢驗費，11臺*1,200元。
			25,150	消防安全檢測費(由班級業務費移列)。
	12,000	試務甄選費	12,000	教師甄選事務費用。
178,250		電腦軟體服務費		
453,346	358,900	其他專業服務費	355,300	
			12,000	學童牙齒檢查費。
			20,000	學生輔導指導費。

# 臺北市地方教育發展基金－臺北市大同區大龍國民小學

## 基金用途－國民教育計畫明細表

中華民國115年度

單位：新臺幣元

前年度 決算數	上年度 預算數	科 目	本 年 度 預 算 數	說 明
			45,000	工作人員午餐指導費，10人*9月*500元。
			29,700	學童午餐指導費(3-4年級)，11班*1人*9月*300元。
			9,000	學童午餐指導費(1-2年級)，10班*1人*9月*100元。
			39,600	學童午餐指導費(5-6年級)，11班*1人*9月*400元。
			200,000	場地開放加強系統保全與駐衛警人員保全費用(收支對列)。
1,345,874	1,734,000	材料及用品費	1,597,000	
446,590	579,370	使用材料費	453,490	較上年度預算數579,370元，減少125,880元。
				。
446,590	579,370	設備零件	453,490	
			70,000	雙語實驗課程學校購置數位影音器材、課程數位教具等1批。
			208,800	班級課桌椅，116人*1,800元。
			13,000	兒童健身車，2臺*6,500元(由潛能班設備費移列)(新增)。
			5,000	除濕機1臺(輔導室)(由班級設備費移列)(新增)。
			9,000	體感遊戲組合，2組*4,500元(由潛能班設備費移列)(新增)。
			9,090	輔導教材教具1批(輔導室)(由班級設備費移列)。
			138,600	電腦設備維護及管理費，22班*6300元。
899,284	1,154,630	用品消耗	1,143,510	較上年度預算數1,154,630元，減少11,120元。
				。
18,666	28,000	醫療用品(非醫療院所使用)	27,000	健康中心藥品，1,000元*12班+15,000元=27,000元。
880,618	1,126,630	其他用品消耗	1,116,510	
			10,200	教學用教科書，6年級*1,700元。
			45,000	兒童節慶活動費。
			269,850	班級業務費(垃圾袋費用、消毒藥水、衛生清潔用品費、衛生紙及教室佈置費)，42班*6,425元。
			12,600	進修部教科書，36人*350元。
			483,700	教學材料費(普通班32班+進修部3班)，35班

# 臺北市地方教育發展基金－臺北市大同區大龍國民小學

## 基金用途－國民教育計畫明細表

中華民國115年度

單位：新臺幣元

前年度 決算數	上年度 預算數	科 目	本 年 度 預 算 數	說 明
				*13,820元。
			27,640	特教班教學材料費，2班*13,820元。
			34,000	小小農夫體驗教育計畫農具、耗材等。
			14,000	性別平等教育宣導活動場地佈置等費用。
			2,000	國小家長教育成長研習場地佈置等費用。
			62,000	運動會用競賽器材、邀請卡、場地佈置、錦旗及獎品等費用。
			12,600	運動會表演用器材。
			56,000	雙語實驗課程學校(教材教具費)購置相關教材、教具等1批。
			24,000	雙語實驗課程學校(誤餐費)辦理研討會、專題講座、發表會或教學觀摩等業務逾時誤餐餐盒費用，200人次*120元。
			27,500	雙語實驗課程學校購置文具紙張、場地布置及茶水等費用。
			3,000	辦理各項會議或比賽逾時誤餐餐盒費用，25人次*120元。
			10,000	暑期游泳訓練班教學器材(收支對列)。
			5,000	暑期游泳訓練班雜支(收支對列)。
			3,000	暑期游泳訓練班環境佈置費(收支對列)。
			12,420	暑期游泳訓練班消毒劑，54班*230元(收支對列)。
			2,000	辦理品格教育活動場地佈置等費用。
38,800	4,000	租金、償債、利息及相關手續費	4,000	
34,000		交通及運輸設備租金		
34,000		車租		
4,800	4,000	雜項設備租金	4,000	較上年度預算數4,000元，無增減。
4,800	4,000	雜項設備租金	4,000	電錶月租費(由班級業務費移列)。
2,926,656	2,244,000	會費、捐助、補助、分攤、照護、救濟與交流活動費	2,572,000	
10,000	10,000	捐助、補助與獎助	49,000	較上年度預算數10,000元，增加39,000元。
10,000	10,000	獎助學員生給與	49,000	
			33,000	特殊教育學生獎學金，11人*3,000元(由教育局移列)。
			6,000	特殊教育學生補助金，3人*2,000元(由教育局移列)。

# 臺北市地方教育發展基金－臺北市大同區大龍國民小學

## 基金用途－國民教育計畫明細表

中華民國115年度

單位：新臺幣元

前年度 決算數	上年度 預算數	科 目	本 年 度 預 算 數	說 明
			10,000	教育關懷獎每校推薦1名學生獎助金。
2,916,656	2,234,000	補貼、獎勵、慰問、照護與救濟	2,523,000	較上年度預算數2,234,000元，增加289,000元。
190,128	206,000	獎勵費用	202,000	敬師獎勵活動費，101人*2,000元。
2,726,528	2,028,000	其他補貼、獎勵、慰問、照護與救濟	2,321,000	
			68,000	本市市民第3胎就讀國小教育補助費，68人*1,000元。
			1,182,600	清寒學生餐費補助，73人*(200日*55元+80日*65元)。
			324,800	弱勢學生教科書補助費用，116人*2,800元。
			800	配合預算編列至千元，增列進位數800元。
			672,800	補助學校午餐使用有機菜、有機米或友善蛋計畫，580人*40週*29元。
			72,000	特殊教育學生無法自行上下學交通費補助，12人*6,000元(由教育局移列)。
415,315	541,000	其他	547,000	
415,315	541,000	其他支出	547,000	較上年度預算數541,000元，增加6,000元。
415,315	541,000	其他	547,000	
			168,000	執行學生路隊安全導護費及導護志工保險費，5人*2學期*20週*5日*2次*84元。
			600	配合預算編列至千元，增列進位數600元。
			10,000	退休人員紀念品，2人*5,000元。
			122,400	游泳池水電清潔維護費，17班*7,200元。
			164,000	國小學生活動費，820人*2學期*100元。
			82,000	班級自治費，820人*2學期*50元。

# 臺北市地方教育發展基金－臺北市大同區大龍國民小學

## 基金用途－學前教育計畫明細表

中華民國115年度

單位：新臺幣元

前年度 決算數	上年度 預算數	科 目	本 年 度 預 算 數	說 明
4,365,189	318,000	合計	437,000	
186,104	93,000	服務費用	93,000	
2,104	1,620	一般服務費	1,620	較上年度預算數1,620元，無增減。
2,104	1,620	佣金、匯費、經理費及手續費	1,620	委託超商代收學雜費手續費，135人*2學期*6元。
184,000	91,380	專業服務費	91,380	較上年度預算數91,380元，無增減。
68,000		法律事務費		
45,000	14,400	講課鐘點、稿費、出席審查及查詢費	14,400	
			14,400	特幼班教材編輯費，2班*12月*600元。
71,000	76,980	其他專業服務費	76,980	
			13,500	教保員幼兒午餐指導費，3人*9月*500元。
			63,000	幼兒午餐指導費，7班*2人*9月*500元。
			480	配合預算編列至千元，增列進位數480元。
187,707	105,000	材料及用品費	166,000	
120,887	32,960	使用材料費	94,200	較上年度預算數32,960元，增加61,240元。
120,887	32,960	設備零件	94,200	
			65,200	幼兒園操作式教具1批(由幼兒園設備費移列)。
			8,000	淘樂幼兒系列基本圖書櫃1座(由幼兒園設備費移列)(新增)。
			7,500	加高式活動白板1臺(由幼兒園設備費移列)(新增)。
			7,500	萬用系統積木櫃(低)1座(由幼兒園設備費移列)(新增)。
			6,000	90°轉角櫃(實木)1座(由幼兒園設備費移列)(新增)。
66,820	72,040	用品消耗	71,800	較上年度預算數72,040元，減少240元。
14,400	14,400	辦公(事務)用品	14,400	特幼班業務費，2班*7,200元。
24,780	30,000	報章雜誌	29,760	幼兒園圖書及多媒體教材(由幼兒園設備費移列)。
27,640	27,640	其他用品消耗	27,640	特教班知動及生活訓練相關材料與設備費，2班*13,820元。
3,955,618	24,000	會費、捐助、補助、分攤、照護、救濟與交流活動費	82,000	
3,955,618	24,000	補貼、獎勵、慰問、照護與救濟	82,000	較上年度預算數24,000元，增加58,000元。

# 臺北市地方教育發展基金－臺北市大同區大龍國民小學

## 基金用途－學前教育計畫明細表

中華民國115年度

單位：新臺幣元

前年度 決算數	上年度 預算數	科 目	本 年 度 預 算 數	說 明
3,955,618	24,000	其他補貼、獎勵、慰問、 照護與救濟	82,000	
			400	配合預算編列至千元，增列進位數400元。
			81,600	補助幼兒園午餐使用有機菜、有機米計畫 ，136人*40週*1次*15元。
35,760	96,000	其他	96,000	
35,760	96,000	其他支出	96,000	較上年度預算數96,000元，無增減。
35,760	96,000	其他	96,000	幼兒導護費，4人*2學期*20週*5日*2次*60 元。

# 臺北市地方教育發展基金－臺北市大同區大龍國民小學

## 基金用途－一般行政管理計畫明細表

中華民國115年度

單位：新臺幣元

前年度 決算數	上年度 預算數	科 目	本 年 度 預 算 數	說 明
2,606,951	2,691,000	合計	3,566,000	
	2,000	用人費用	2,000	
	2,000	加（夜）班費	2,000	較上年度預算數2,000元，無增減。
	2,000	延長工時加班費	2,000	業務加班費。
2,144,345	2,205,000	服務費用	3,088,000	
1,367,820	1,387,392	一般服務費	1,458,096	較上年度預算數1,387,392元，增加70,704元。
1,367,820	1,387,392	外包費	1,458,096	
			240,000	消化超額職工6人(技工、工友)業務外包費，6人*40,000元。
			690,096	校警勞務外包費，1人*12月*57,508元。
			528,000	工友勞務外包費，1人*12月*44,000元。
678,125	719,208	專業服務費	1,531,504	較上年度預算數719,208元，增加812,296元。
678,125	719,208	其他專業服務費	1,531,504	
			719,504	校園安全機械定點、機動巡邏等保全費用。
			812,000	校園安全環境改善設施專案(新增)。
98,400	98,400	公共關係費	98,400	較上年度預算數98,400元，無增減。
98,400	98,400	公共關係費	98,400	校長特別費，12月*8,200元。
460,606	482,000	材料及用品費	474,000	
460,606	482,000	用品消耗	474,000	較上年度預算數482,000元，減少8,000元。
460,606	476,020	辦公(事務)用品	468,340	本校奉核定普通班32班、附設幼兒園6班、幼兒園集中式特教班1班、進修部3班，統籌業務費計算如下：1,290元*15班*12月=232,200元，810元*15班*12月=145,800元，640元*9班*12月=69,120元，進修部3班，645元*3班*12月=23,220元，以上合計470,340元，除依實際需求移列會費2,000元外，其餘如列數。
	5,980	服裝	5,660	
			1,100	校警皮鞋，1人*1雙*1,100元。
			400	校警服裝配備，1人*400元。
			50	校警襪子，1人*1雙*50元。
			1,500	校警夏服(成立第41年)，1人*1套*1,500元。
			2,200	校警冬服，1人*1套*2,200元(新增)。
			410	配合預算編列至千元，增列進位數410元。



# 臺北市地方教育發展基金－臺北市大同區大龍國民小學

## 基金用途－一般行政管理計畫明細表

中華民國115年度

單位：新臺幣元

前年度 決算數	上年度 預算數	科 目	本 年 度 預 算 數	說 明
2,000	2,000	會費、捐助、補助、分攤、照 護、救濟與交流活動費	2,000	
2,000	2,000	會費	2,000	較上年度預算數2,000元，無增減。
2,000	2,000	職業團體會費	2,000	護理師2人公會會費(統籌業務費)。

# 臺北市地方教育發展基金－臺北市大同區大龍國民小學

## 基金用途－建築及設備計畫明細表

中華民國115年度

單位：新臺幣元

前年度 決算數	上年度 預算數	科 目	本 年 度 預 算 數	說 明
4,511,563	7,873,000	合計	4,379,000	
4,511,563	7,873,000	購建固定資產、無形資產、非理財 目的之長期投資及營舍與設施工程 支出	4,379,000	
1,105,000	3,893,000	購建固定資產	2,515,000	
		專案計畫	122,400	
		新興計畫	122,400	
		(一) 115年度電腦租賃費	122,400	115年個人電腦租賃費，本計 畫係115-120年度連續性計畫， 總經費684,000元，本年度編列 第1年經費122,400元，餘 561,600元編列於以後年度，各 年度資金需求詳如新興計畫分 年資金需求表。本年度所需經 費，桌上型電腦租賃費18臺*1 年*6,120元=110,160元，筆記型 電腦租賃費2臺*1年*6,120元 =12,240元。
		租賃資產租金	122,400	
			110,160	桌上型電腦租賃費(電腦專案 計畫)。
			12,240	筆記型電腦租賃費(電腦專案 計畫)。
			(684,000)	總工程經費明細如下：
			684,000	電腦租賃費
1,105,000	3,893,000	一般建築及設備計畫	2,392,600	
395,300	361,146	班級設備	395,400	
183,000		購置機械及設備		
	299,000	購置交通及運輸設備		
212,300	62,146	購置雜項設備	395,400	
			120,000	汰換舞台LED投射燈(100W調 光型)，12個*10,000元(總務處) 。
			149,100	汰換球場LED天井燈(200W調 光型)，10個*14,910元(總務處) 。
			25,000	汰換舞台LED投射燈(200W調 光型)，2個*12,500元(總務處) 。

## 臺北市地方教育發展基金－臺北市大同區大龍國民小學

## 基金用途－建築及設備計畫明細表

中華民國115年度

單位：新臺幣元

前年度 決算數	上年度 預算數	科 目	本 年 度 預 算 數	說 明
			101,300	新購圖書館典藏圖書。
	12,200	特殊班設備	10,000	
		購置機械及設備	10,000	
			10,000	新購全自動碎紙機(A4)1臺。
	12,200	購置雜項設備		
679,700	824,654	資訊設備	383,000	
679,700	824,654	購置機械及設備	383,000	
			128,000	汰換網路及資訊周邊設備(電腦專案計畫)。
			255,000	汰換平板電腦，17部*15,000元(電腦專案計畫)。
	85,000	幼兒園設備	24,200	
	85,000	購置機械及設備		
		購置雜項設備	24,200	
			12,200	新購塑鋼牙刷茶杯櫃(91*31*90cm)1座。
			12,000	新購幼兒園圖書櫃(115*30*90cm)1座。
30,000	2,610,000	校園設備		
	2,610,000	購置機械及設備		
30,000		購置雜項設備		
		多功能會議廳空調系統設備改善工程	1,580,000	
		購置雜項設備	1,580,000	
			980,000	汰換多聯式空調室外主機80馬力，8臺*122,500元。
			600,000	汰換多聯式空調室內送風機200KW，16臺*37,500元。
	30,000	購置無形資產	30,000	
	30,000	一般建築及設備計畫	30,000	
	30,000	購置教學軟體	30,000	
	30,000	購置電腦軟體	30,000	
			30,000	教學軟體費。
3,406,563	3,950,000	遞延支出	1,834,000	
3,406,563	3,950,000	一般建築及設備計畫	1,834,000	
		多功能會議廳空調系統設備改善工程	1,834,000	
		遞延修繕房屋建築支出	1,834,000	

# 臺北市地方教育發展基金－臺北市大同區大龍國民小學

## 基金用途－建築及設備計畫明細表

中華民國115年度

單位：新臺幣元

前年度 決算數	上年度 預算數	科 目	本 年 度 預 算 數	說 明
			1,678,400	一、施工費。
			122,523	二、委託技術服務費(總包價 法)。
			33,077	三、工程管理費(按施工費約 2%提列)。
3,406,563	3,950,000	校園整修工程		
3,406,563	3,950,000	遞延修繕房屋建築支出		

# 預算參考表

# 臺北市地方教育發展基金－臺北市大同區大龍國民小學

## 預計平衡表

中華民國115年12月31日

單位：新臺幣千元

113年(前年) 12月31日 決 算 數	科 目	115年12月31日 預 計 數	114年12月31日 預 計 數	比較增減(-)
24,295	資產合計	21,788	22,768	-980
24,295	資產	21,788	22,768	-980
11,141	流動資產	8,634	9,614	-980
10,888	現金	8,381	9,361	-980
10,888	銀行存款	8,381	9,361	-980
253	應收款項	253	253	
253	其他應收款	253	253	
10,040	投資、長期應收款項、貸墊款及準備金	10,040	10,040	
10,040	準備金	10,040	10,040	
3,774	退休及離職準備金	3,774	3,774	
6,266	其他準備金	6,266	6,266	
3,114	其他資產	3,114	3,114	
3,114	什項資產	3,114	3,114	
3,114	暫付及待結轉帳項	3,114	3,114	
3,273,562	代管資產	3,273,562	3,273,562	
3,273,562	應付代管資產	3,273,562	3,273,562	
24,295	負債及基金餘額合計	21,788	22,768	-980
15,023	負債	15,023	15,023	
9,986	流動負債	9,986	9,986	
9,986	應付款項	9,986	9,986	
9,259	應付代收款	9,259	9,259	
727	應付費用	727	727	
5,037	其他負債	5,037	5,037	
5,037	什項負債	5,037	5,037	
1,245	存入保證金	1,245	1,245	
3,774	應付退休及離職金	3,774	3,774	
18	暫收及待結轉帳項	18	18	
9,272	基金餘額	6,765	7,745	-980
9,272	基金餘額	6,765	7,745	-980
9,272	基金餘額	6,765	7,745	-980
9,272	累積餘額	6,765	7,745	-980

註：1.信託代理與保證資產(負債)前年度決算數0元，上年度預計數400,000元，本年度預計數0元。2.或有資產(負債)0元。  
3.本基金自93年度起，本固定項目分開原則，將屬長期固定帳項，包括固定資產551,661,066元、租賃資產616,284元、無形資產187,933元及長期債務436,800元等，另立帳類管理，未納入本表。

## 臺北市地方教育發展基金－

## 各項費用

中華民國

前年度 決算數	上年度 預算數	計畫別 用途別科目	合計	國民教育計畫
204,780,250	204,397,000	合計	204,826,000	196,444,000
180,209,123	181,980,000	用人費用	184,575,000	184,573,000
92,764,322	93,718,596	正式員額薪資	95,018,520	95,018,520
90,797,729	91,922,316	職員薪金	93,167,760	93,167,760
1,305,753	1,162,200	工員工資	1,197,480	1,197,480
660,840	634,080	警餉	653,280	653,280
2,901,125	1,622,160	聘僱及兼職人員薪資	1,423,776	1,423,776
2,901,125	1,622,160	兼職人員酬金	1,423,776	1,423,776
1,478,488	1,770,752	加（夜）班費	2,989,528	2,987,528
	72,612	延長工時加班費	72,612	70,612
1,478,488	1,698,140	未休假加班費	2,916,916	2,916,916
22,091,730	21,644,436	獎金	21,978,525	21,978,525
11,204,560	9,929,610	考績獎金	10,101,210	10,101,210
10,887,170	11,714,826	年終獎金	11,877,315	11,877,315
48,321,214	51,531,492	退休及卹償金	51,113,592	51,113,592
47,748,894	51,479,364	職員退休及離職金	51,059,880	51,059,880
204,540	52,128	工員退休及離職金	53,712	53,712
367,780		卹償金		
12,652,244	11,692,564	福利費	12,051,059	12,051,059
9,151,774	8,013,372	分擔員工保險費	8,124,060	8,124,060
296,563	378,740	傷病醫藥費	400,780	400,780
625,678	792,000	員工通勤交通費	819,000	819,000
2,578,229	2,508,452	其他福利費	2,707,219	2,707,219
10,691,228	9,312,000	服務費用	10,332,000	7,151,000
2,686,174	3,025,620	水電費	2,721,052	2,721,052
2,280,662	2,629,620	工作場所電費	2,281,000	2,281,000
249,823	206,000	工作場所水費	249,823	249,823
155,689	190,000	氣體費	190,229	190,229
80,500	57,040	旅運費	58,900	58,900
46,500	57,040	國內旅費	58,900	58,900
34,000		其他旅運費		

臺北市大同區大龍國民小學

彙計表

115年度

單位：新臺幣元

學前教育計畫	一般行政管理計畫	建築及設備計畫			
437,000	3,566,000 2,000	4,379,000			
	2,000 2,000				
93,000	3,088,000				



## 臺北市地方教育發展基金－

## 各項費用

中華民國

前年度 決算數	上年度 預算數	計畫別 用途別科目	合計	國民教育計畫
137,940	52,400	印刷裝訂與廣告費	52,400	52,400
137,940	52,400	印刷及裝訂費	52,400	52,400
1,979,601	1,604,200	修理保養及保固費	1,879,548	1,879,548
908,462	1,059,600	一般房屋修護費	1,040,610	1,040,610
626,780	241,800	機械及設備修護費	542,548	542,548
444,359	302,800	雜項設備修護費	296,390	296,390
	22,400	保險費	22,400	22,400
	22,400	其他保險費	22,400	22,400
3,218,222	2,775,202	一般服務費	3,013,866	1,554,150
11,356	9,780	佣金、匯費、經理費及手續費	9,492	7,872
2,754,236	2,133,680	外包費	2,374,892	916,796
	6,000	義(志)工服務費	7,500	7,500
143,630	316,742	計時與計件人員酬金	318,982	318,982
309,000	309,000	體育活動費	303,000	303,000
2,490,391	1,676,738	專業服務費	2,485,434	862,550
68,000		法律事務費		
987,738	455,300	講課鐘點、稿費、出席審查及查詢費	455,300	440,900
53,932	54,350	委託檢驗(定)試驗認證費	54,350	54,350
	12,000	試務甄選費	12,000	12,000
178,250		電腦軟體服務費		
1,202,471	1,155,088	其他專業服務費	1,963,784	355,300
98,400	98,400	公共關係費	98,400	
98,400	98,400	公共關係費	98,400	
1,994,187	2,321,000	材料及用品費	2,237,000	1,597,000
567,477	612,330	使用材料費	547,690	453,490
567,477	612,330	設備零件	547,690	453,490
1,426,710	1,708,670	用品消耗	1,689,310	1,143,510
475,006	490,420	辦公(事務)用品	482,740	
24,780	30,000	報章雜誌	29,760	
	5,980	服裝	5,660	
18,666	28,000	醫療用品(非醫療院所使用)	27,000	27,000

## 彙計表

單位：新臺幣元

學前教育計畫	一般行政管理計畫	建築及設備計畫			
1,620	1,458,096				
1,620					
	1,458,096				
91,380	1,531,504				
14,400					
76,980	1,531,504				
	98,400				
	98,400				
166,000	474,000				
94,200					
94,200					
71,800	474,000				
14,400	468,340				
29,760					
	5,660				

# 臺北市地方教育發展基金一

## 各項費用

中華民國

前年度 決算數	上年度 預算數	計畫別 用途別科目	合計	國民教育計畫
908,258	1,154,270	其他用品消耗	1,144,150	1,116,510
38,800	4,000	租金、償債、利息及相關手續費	4,000	4,000
34,000		交通及運輸設備租金		
34,000		車租		
4,800	4,000	雜項設備租金	4,000	4,000
4,800	4,000	雜項設備租金	4,000	4,000
4,511,563	7,873,000	購建固定資產、無形資產、非理財目的 之長期投資及營舍與設工程支出	4,379,000	
1,105,000	3,893,000	購建固定資產	2,515,000	
862,700	3,519,654	購置機械及設備	393,000	
	299,000	購置交通及運輸設備		
242,300	74,346	購置雜項設備	1,999,600	
		租賃資產租金	122,400	
	30,000	購置無形資產	30,000	
	30,000	購置電腦軟體	30,000	
3,406,563	3,950,000	遞延支出	1,834,000	
3,406,563	3,950,000	遞延修繕房屋建築支出	1,834,000	
6,884,274	2,270,000	會費、捐助、補助、分攤、照護、救濟 與交流活動費	2,656,000	2,572,000
2,000	2,000	會費	2,000	
2,000	2,000	職業團體會費	2,000	
10,000	10,000	捐助、補助與獎助	49,000	49,000
10,000	10,000	獎助學員生給與	49,000	49,000
6,872,274	2,258,000	補貼、獎勵、慰問、照護與救濟	2,605,000	2,523,000
190,128	206,000	獎勵費用	202,000	202,000
6,682,146	2,052,000	其他補貼、獎勵、慰問、照護與救濟	2,403,000	2,321,000
451,075	637,000	其他	643,000	547,000
451,075	637,000	其他支出	643,000	547,000
451,075	637,000	其他	643,000	547,000

臺北市大同區大龍國民小學

彙計表

115年度

單位：新臺幣元

學前教育計畫	一般行政管理計畫	建築及設備計畫			
27,640		4,379,000			
		2,515,000			
		393,000			
		1,999,600			
		122,400			
		30,000			
		30,000			
		1,834,000			
		1,834,000			
82,000	2,000				
	2,000				
	2,000				
82,000					
82,000					
96,000					
96,000					
96,000					

## 臺北市地方教育發展基金－臺北市大同區大龍國民小學

## 員工人數彙計表

中華民國115年度

單位：人

[illegible]

註：1.本表約僱、聘用係指奉准有案之約聘僱人員。

2.外包費編列救生員1人、工友外包1人、校警外包1人、清潔外包費等，計237萬4,892元。3.計時與計件人員酬金編列閩客語教學支援人員鐘點費、暑期泳池工讀生時薪等，計31萬8,982元。

本 頁 空 白

# 臺北市地方教育發展基金一

## 用人費用

中華民國

計畫及項目	合計	正式 員額 薪資	聘僱 人員 薪資	加(夜) 班費	津貼	獎金		
						年終獎金	考績獎金	其他
合計	184,575,000	95,018,520		2,989,528		11,877,315	10,101,210	
國民教育計畫	184,573,000	95,018,520		2,987,528		11,877,315	10,101,210	
正式人員	141,833,224	95,018,520		2,987,528		11,877,315	10,101,210	
兼任人員	1,423,776							
其他人員	41,316,000							
一般行政管理計畫	2,000			2,000				
正式人員	2,000			2,000				

註：1.本表兼任人員用人費用，係學校教職員兼課或請假代課鐘點費。2.外包費編列救生員1人、工友外包1人、校警外包1人、清潔外包費等，計237萬4,892元。3.計時與計件人員酬金編列閩客語教學支援人員鐘點費、暑期泳池工讀生時薪等，計31萬8,982元。

## 彙計表

單位：新臺幣元

退休及卹償金		資遣費	福 利 費					提繳費	兼任 人員 用人 費用
退休金	卹償金		分擔 保險費	傷病 醫藥費	提撥 福利金	員工通勤 交通費	其他		
51,113,592			8,124,060	400,780		819,000	2,707,219		1,423,776
51,113,592			8,124,060	400,780		819,000	2,707,219		1,423,776
9,995,592			8,124,060	400,780		819,000	2,509,219		1,423,776
41,118,000							198,000		



## 臺北市地方教育發展基金－臺北市大同區大龍國民小學

### 單位（或計畫）成本分析表

中華民國115年度

單位：新臺幣千元

計 畫 別	單位	單位成本(元)或 平均利(費)率	數量	預算數	說 明
合計				204,826	
國民教育計畫				196,444	
學前教育計畫				437	
一般行政管理計畫				3,566	
建築及設備計畫				4,379	

# 臺北市地方教育發展基金－臺北市大同區大龍國民小學

## 5年來主要業務計畫分析表

中華民國115年度

單位：新臺幣千元

年 度 及 項 目	單 位	數 量	單位成本(元)或 平均利(費)率	金 額	說 明
(本)年度預算數					
國民教育計畫				196,444	
學前教育計畫				437	
(上)年度預算數					
國民教育計畫				193,515	
學前教育計畫				318	
(前)年度決算數					
國民教育計畫				193,297	
學前教育計畫				4,365	
(112)年度決算數					
國民教育計畫				186,087	
學前教育計畫				4,053	
(111)年度決算數					
國民教育計畫				183,166	
學前教育計畫				4,133	

計畫、項目 及計畫期間	計畫內容	全程計畫 總金額	分 年	
			115年度	116年度
合計		684,000	122,400	124,800
建築及設備計畫		684,000	122,400	124,800
專案計畫		684,000	122,400	124,800
（一）115年度電腦租賃費 （115-120年度）	逐年汰換使用年限超過5年的本校教師及行政用桌上型電腦(含螢幕)及筆記型電腦，個人電腦租賃費。	684,000	122,400	124,800

## 資金需求表

單位：新臺幣元

資 金 需 求 表				備 註
117年度	118年度	119年度	120年度以後	
124,800	124,800	124,800	62,400	
124,800	124,800	124,800	62,400	
124,800	124,800	124,800	62,400	
124,800	124,800	124,800	62,400	

# 臺北市地方教育發展基金－臺北市大同區大龍國民小學

## 資本資產明細表

中華民國115年度

單位：新臺幣千元

項 目	取得成本 (期初餘額)	以前年度 累計折舊/ 長期投資 評 價	本 年 度 變 動					本年度累計折 舊/長期投資 評價變動數	期末餘額
			增加		減少		主要增減 原因說明		
			金額	類型	金額	類型			
合計	759,058	194,396	3,107		39			15,265	552,465
土地改良物	6,308	6,118						34	156
房屋及建築	641,737	99,890						10,734	531,113
機械及設備	71,167	59,009	393	增置				3,083	9,467
交通及運輸 設備	7,710	7,073						147	490
雜項設備	31,940	22,305	2,000	增置				1,199	10,435
電腦軟體	197		30	增置	39	無形資 產攤銷			188
租賃資產			684	增置				68	616
							</		

## 長期負債明細表

單位：新臺幣千元

註：預算數細數之和與總數或略有出入，係四捨五入關係。