

中 華 民 國 114 年 度 4-0501503

臺北市總預算案

臺北市政府教育局主管

臺北市地方教育發展基金

臺北市大同區大龍國民小學附屬單位預算之分預算

(特 別 收 入 基 金)

臺北市大同區大龍國民小學編

臺北市地方教育發展基金－臺北市大同區大龍國民小學

目 次

中華民國114年度

一、財務摘要	第 1 頁
二、業務計畫及預算概要	第 3 -12 頁
三、預算主要表	
(一) 基金來源、用途及餘絀預計表	第 13 頁
(二) 現金流量預計表	第 14 頁
四、預算明細表	
(一) 基金來源－違規罰款收入明細表	第 15 頁
(二) 基金來源－服務收入明細表	第 16 頁
(三) 基金來源－財產處分收入明細表	第 17 頁
(四) 基金來源－公庫撥款收入明細表	第 18 頁
(五) 基金來源－政府其他撥入收入明細表	第 19 頁
(六) 基金來源－使用規費收入明細表	第 20 頁
(七) 基金來源－學雜費收入明細表	第 21 頁
(八) 基金來源－雜項收入明細表	第 22 頁
(九) 基金用途－國民教育計畫明細表	第 23 -31 頁
(十) 基金用途－學前教育計畫明細表	第 32 -33 頁
(十一) 基金用途－一般行政管理計畫明細表	第 34 -35 頁
(十二) 基金用途－建築及設備計畫明細表	第 36 -37 頁
五、預算參考表	
(一) 預計平衡表	第 39 頁
(二) 各項費用彙計表	第 40 -45 頁
(三) 員工人數彙計表	第 46 頁
(四) 用人費用彙計表	第 48 -49 頁

臺北市地方教育發展基金－臺北市大同區大龍國民小學

目 次

中華民國114年度

(五) 單位（或計畫）成本分析表	第	50	頁
(六) 5年來主要業務計畫分析表	第	51	頁
(七) 資本資產明細表	第	52	頁

臺北市地方教育發展基金－臺北市大同區大龍國民小學

財務摘要

中華民國114年度

單位：新臺幣千元

項 目	本 年 度	上 年 度	比較增減數	%
經營成績：				
基金來源	202,870	191,068	11,802	6.18
基金用途	204,397	191,326	13,071	6.83
賸餘(短絀)	-1,527	-258	-1,269	--
餘絀情形：				
基金餘額	6,444	7,971	-1,527	-19.16
現金流量(註)：				
現金及約當現金之淨增(減)	-1,527	-258	-1,269	--
附註：現金流量係採現金及約當現金基礎，包括現金及自投資日起3個月內到期或清償之債權證券。				

本 頁 空 白

業務計畫及預算概要

臺北市地方教育發展基金－臺北市大同區大龍國民小學

業務計畫及預算概要

中華民國 114 年度

壹、基金概況

一、設立宗旨及願景：

- (一) 本校遵照憲法第 158 條及 160 條規定，教育文化應發展國民之民族精神、自治精神，國民道德與健全體格、科學及生活智能，以培養八大學習領域及十大基本能力。
- (二) 本校自 91 年度起依教育經費編列與管理法第 13 條規定設置「臺北市地方教育發展基金」，以促進教育健全發展，提昇教育經費運用績效。
- (三) 本校以「人文涵養」蘊育出具有文化涵養的大龍好兒童；以「多元適性」培育出對自我性向的探索熱愛學習的大龍好兒童；以「健康活力」養育出健康生活的大龍好兒童；以「尊重和諧」教育出尊重善解的大龍好兒童等為學校願景目標。

二、施政重點：

- (一) 開啟多元智慧：尊重每個學生獨特的個性，以多元智慧的觀點協助他找到生命的亮點，肯定天生我才必有用，能知於學，樂於學。
- (二) 培養生活能力：培養學生帶得走的公民關鍵能力，強化自我管理、閱讀理解、理性批判、問題解決、奉獻服務、溝通表達等核心素養。
- (三) 蘊育人文情懷：在溫馨開放的校園文化中，孕育人文情懷，學會尊重、包容；建構生命的價值、完成人性的開展。
- (四) 建置溫馨民主的校園文化：
 - 1. 以參與式管理、落實行政、教師會、家長會三者的良性互動。
 - 2. 以學生第一，教學優先的觀念提昇行政服務效率。
 - 3. 放下威權心態，開啟校園民主之風氣。
- (五) 推動適性教學：
 - 1. 落實校本課程理念，採多元化、活潑化的教學及評量。
 - 2. 運用校內、外資源，加強多元學習能力。
 - 3. 關懷相對弱勢學生之教學及輔導。
 - 4. 推動行動學習，充實學生運用資訊之知能，並提昇教師運用學習載具教學之能力。
- (六) 辦理發展性的訓輔活動：
 - 1. 辦理各項活動、競賽及展演。

臺北市地方教育發展基金－臺北市大同區大龍國民小學

業務計畫及預算概要

中華民國 114 年度

- 2.推動校內外學習服務。
- 3.發展績優社團及校隊，如國樂、管樂、合唱、樂儀隊、童軍等。
- 4.加強新興領域教育的辦理，並融入各科教學以收成效。

三、組織概況：

本校設置校長 1 人，綜理全校校務，下設教務處、學生事務處、總務處、輔導室、會計室及人事室等單位。

內部分層業務如下：

（一）教務處：秉承校長之命，辦理全校教務事項。

- 1.教學組：掌理課程編排、課業考查、教學研究及教學指導等事項。
- 2.註冊組：掌理註冊、編班、轉學、休學及成績考查等有關學籍事項。
- 3.設備組：掌理教學設備計畫之擬定、用具之管理、保管等事項。
- 4.資訊組：掌理電腦設備及區域網路之管理、保管等事項。

（二）學生事務處：秉承校長之命，辦理全校學生事務事項。

- 1.訓育組：掌理訓育計畫之擬定及辦理各類訓育等活動。
- 2.體育組：掌理學生體育活動、體格鍛鍊等事項。
- 3.生教組：掌理學生日常生活常規，辦理交通導護各項事項。
- 4.衛生組：掌理健康檢查，個人及環境衛生檢查、保健等事項。

（三）總務處：秉承校長之命，辦理全校總務事項。

- 1.事務組：辦理校舍場地佈置及環境美化，監督校舍建築及整修，財物購買保管及分配等事項。
- 2.出納組：辦理現金、票據、契約之保管等收支移轉等事項。
- 3.文書組：辦理公文收發登記與典守學校印信，撰擬繕校及檔案保管等事項。

（四）輔導室：秉承校長之命，辦理全校學生學習輔導、生活輔導、生涯輔導等事項。

- 1.輔導組：掌理學生個案建立、學習輔導、生活輔導、生涯輔導及兩性教育、親職教育等事項。
- 2.資料組：辦理輔導資料搜集建檔、組訓愛心家長、實施測驗、社區人力整合、出版親職刊物等事項。
- 3.特教組：擬訂特殊教育計畫章則、親師輔導諮詢、特教班甄選

臺北市地方教育發展基金－臺北市大同區大龍國民小學

業務計畫及預算概要

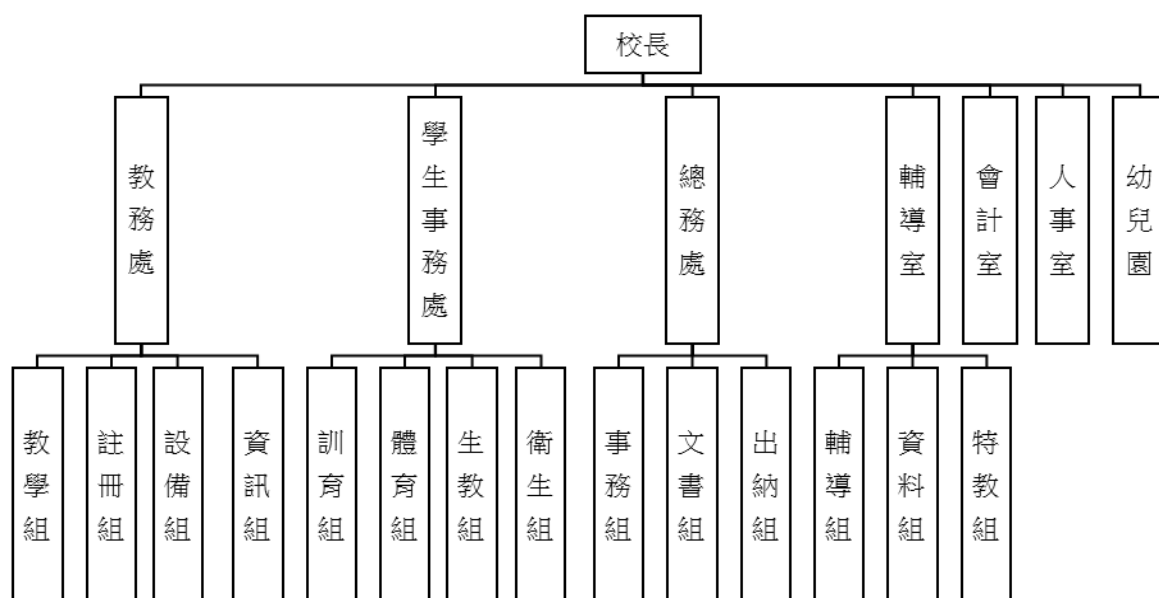
中華民國 114 年度

鑑別、實施各項診斷測驗、特教兒童追蹤輔導等事項。

(五) 會計室：秉承上級主計機關之監督與指導，並受校長之指揮，依法辦理歲計、會計、統計等事項。

(六) 人事室：秉承上級人事機關之監督與指導，並受校長之指揮，依法辦理人事管理查核等事項。

(七) 幼兒園：秉承校長之命，綜理園務、規劃幼兒教學、保育、環境與各項措施。



四、基金歸類及屬性：

本校地方教育發展基金依據教育經費編列與管理法第 13 條規定設置，本基金為預算法第 4 條第 1 項第 2 款第 5 目所定之特別收入基金，以本府教育局為管理機關。

臺北市地方教育發展基金－臺北市大同區大龍國民小學

業務計畫及預算概要

中華民國 114 年度

貳、業務計畫

一、基金來源：

單位：新臺幣千元

業務計畫	本年度預算數	實 施 內 容
徵收及依法分配收入	1	本年度預計收取廠商履約逾期罰款等收入。
勞務收入	655	本年度預計辦理暑期游泳訓練班報名費及教師甄選報名費等收入。
財產收入	6	本年度預計辦理運動設施場館出租之收入、財產報廢變賣之殘值收入等。
政府撥入收入	196,695	本年度預計由公庫撥入數。
規費收入	935	本年度預計收取校園場地開放收入及停車場收入等。
教學收入	3,448	本年度預計收取學生之學費、雜費、課業輔導等收入。
其他收入	1,130	本年度預計收取各界捐款收入及數位學生證補卡等收入。

二、基金用途：

單位：新臺幣千元

業務計畫	本年度預算數	實 施 內 容
國民教育計畫	193,515	本年度預計辦理教學事項為： 1. 各項教學、學生事務、圖書及輔導等業務。 2. 新購教具、圖書等各科教學設備，充實各科教材及用具。 3. 革新教學方法，提高教學效能。 4. 教師甄選業務、指定活動等項目。
學前教育計畫	318	本年度預計辦理教學事項為： 1. 幼兒園各項教學及活動。 2. 新購教學用品，革新教學方法，提高教學效能。 3. 幼兒園各項活動，鍛鍊幼兒強健的身體，增進幼兒各項生活智能。

臺北市地方教育發展基金－臺北市大同區大龍國民小學

業務計畫及預算概要

中華民國 114 年度

一般行政管理計畫	2,691	本年度預計辦理事項為： 1. 綜理學校總務、人事、會計等業務。 2. 配合校務推動行政處室支援工作，進而增進校務運作。
建築及設備計畫	7,873	本年度預計辦理事項為： 1. 購置各學科教學課程所需教學設備、圖書館典藏之圖書。 2. 游泳池天花板拆除暨燈具更新工程。

參、預算概要

一、基金來源及用途之預計：

(一) 本年度基金來源：

違規罰款收入 1 千元、服務收入 65 萬 5 千元、財產處分收入 6 千元、公庫撥款收入 1 億 9,662 萬 7 千元、政府其他撥入收入 6 萬 8 千元、使用規費收入 93 萬 5 千元、學雜費收入 344 萬 8 千元、雜項收入 113 萬元，本年度基金來源 2 億 287 萬元，較上年度預算數 1 億 9,106 萬 8 千元，增加 1,180 萬 2 千元，約 6.18%，主要係公庫撥款收入增加所致。

(二) 本年度基金用途：

國民教育計畫 1 億 9,351 萬 5 千元，學前教育計畫 31 萬 8 千元、一般行政管理計畫 269 萬 1 千元，建築及設備計畫 787 萬 3 千元，本年度基金用途 2 億 439 萬 7 千元，較上年度預算數 1 億 9,132 萬 6 千元，增加 1,307 萬 1 千元，約 6.83%，主要係國民教育計畫增加所致。

二、基金餘絀之預計：

本年度基金來源及用途相抵後，差短 152 萬 7 千元，較上年度預算數差短 25 萬 8 千元，增加 126 萬 9 千元，將移用以前基金餘額支應。

三、現金流量之預計：

本年度業務活動淨現金流出 152 萬 7 千元。

四、補辦預算事項：詳補辦預算明細表

(一) 固定資產之建設改良擴充 46 萬 8 千元

1. 112 年度原列遞延修繕房屋建築支出-校舍消防系統線路設備汰換更新工程，內屬設備部分移列固定資產 37 萬元。

臺北市地方教育發展基金－臺北市大同區大龍國民小學

業務計畫及預算概要

中華民國 114 年度

2.112 年度原列國民教育計畫-報章雜誌，內屬設備部分移列固定資產 6 萬 8 千元。

3.113 年度教育部補助 112 學年度 2030 雙語政策提升國中小師生口說英語展能樂學計畫經費 3 萬元。

肆、以前年度計畫實施成果概述：

一、前（112）年度計畫實施成果概述：

業務計畫	實施概況	實 施 成 果
勞務收入	本年度預計辦理暑期泳訓班及教師甄選，收取暑期泳訓班及教師甄選報名費等收入。	本年度已收取暑期泳訓班報名費等 26 萬元及補校報名費 1 千元。
政府撥入收入	本年度預計由公庫撥入數。	本年度已收取公庫撥入數 1 億 8,566 萬 2 千元及教育部之補助計畫 562 萬 5 千元。
規費收入	本年度預計收取校園場地開放收入及教職員工停車場收入。	本年度已收取校園場地開放收入 140 萬 9 千元及教職員工停車場收入 11 萬 4 千元等。
教學收入	本年度預計收取幼兒園學生之學費、雜費等收入。	本年度已收取幼兒園學生之學費、雜費收入 339 萬元。
其他收入	本年度預計收取數位學生證補卡等收入。	本年度已收取數位學生證補卡等收入 185 萬 4 千元。
國民教育計畫	本年度預計辦理教學事項為： <ol style="list-style-type: none"> 1. 辦理各項教學、學生事務、圖書及輔導等業務。 2. 新購教具、圖書等各科教學設備，充實各科教材及用具。 3. 革新教學方法，提高教學效能。 4. 辦理教師甄選、指定活動等項目。 	<ol style="list-style-type: none"> 1. 申辦創新課程實驗方案，提升教師教學策略及學生學習素養。 2. 推動教師專業學習社群，提升教師多元教學策略。 3. 營造優質教學環境，招募或續聘優秀代課教師。

臺北市地方教育發展基金－臺北市大同區大龍國民小學

業務計畫及預算概要

中華民國 114 年度

學前教育計畫	本年度預計辦理教學事項為： 1. 辦理幼兒園各項教學及活動。 2. 新購教學用品，革新教學方法，提高教學效能。 3. 辦理幼兒園各項活動，鍛鍊幼兒強健的身體，增進幼兒各項生活智能。	1. 新購教學用品，辦理教學課程及各式教育宣導，革新教學方法、提高教學效能並增進幼兒學習興趣與能力。 2. 提供有機蔬菜或有機米，辦理全園性活動(如:兒童節、校慶運動會、端午節、鄉土體驗、母親節等)，落實導護制度與環境整備等，以提升幼兒飲食健康品質、豐富幼兒生活學習面向，鍛鍊幼兒身體與維護幼兒安全。
一般行政管理計畫	本年度預計辦理事項為： 1. 綜理學校總務、人事、會計等業務。 2. 配合校務推動行政處室支援工作，進而增進校務運作。	綜理學校總務、人事、會計等業務，並配合校務推動行政處室支援工作，進而增進校務運作，達成預期目標。
建築及設備計畫	本年度預計辦理事項為： 1. 購置各學科教學課程所需教學設備。 2. 辦理校舍消防系統線路設備汰換更新工程。	1. 購置各學科教學課程所需教學設備。 2. 辦理校舍消防系統線路設備汰換更新工程。

二、上年度已過期間（113 年 1 月 1 日至 6 月 30 日止）計畫實施成果概述：

業務計畫	實施概況	實施成果
勞務收入	本年度截至 6 月 30 日止預計辦理教師甄選報名費等收入。	本年度截至 6 月 30 日止已收取暑期泳訓班報名費等 6 萬 5 千元。
政府撥入收入	本年度截至 6 月 30 日止預計公庫撥入數。	本年度截至 6 月 30 日止已收取公庫撥入數 1 億 1,147 萬 3 千元及教育部之補助計畫 243 萬 7 千元。

臺北市地方教育發展基金－臺北市大同區大龍國民小學

業務計畫及預算概要

中華民國 114 年度

規費收入	本年度截至 6 月 30 日止預計收取校園場地開放收入及停車場收入。	本年度截至 6 月 30 日止已收取校園場地開放收入 119 萬 6 千元、教職員工停車場收入 5 萬 8 千元。
教學收入	本年度截至 6 月 30 日止預計收取幼兒園學生之學費、雜費收入。	本年度截至 6 月 30 日止已收取幼兒園學生之學費、雜費收入 157 萬 2 千元。
其他收入	本年度截至 6 月 30 日止預計收取數位學生證補卡等收入。	本年度截至 6 月 30 日止已收取數位學生證補卡等收入 58 萬 5 千元。
國民教育計畫	本年度截至 6 月 30 日止預計辦理教學事項為： <ol style="list-style-type: none"> 1. 辦理各項教學、學生事務、圖書及輔導等業務。 2. 新購教具、圖書等各科教學設備，充實各科教材及用具。 3. 革新教學方法，提高教學效能。 4. 辦理教師甄選、指定活動等項目。 	<ol style="list-style-type: none"> 1. 申辦製造與科技教育計畫，提升學生科技素養並活化教師教學。 2. 新購圖書設備等，充實教學設備。 3. 申辦英語融入領域計畫及英語卓越計畫，落實課程教學實驗，奠基學校教育改革。
學前教育計畫	本年度截至 6 月 30 日止預計辦理教學事項為： <ol style="list-style-type: none"> 1. 幼兒園各項教學及活動。 2. 新購教學用品，革新教學方法，提高教學效能。 3. 辦理幼兒園各項活動，鍛鍊幼兒強健的身體，增進幼兒各項生活智能。 	<ol style="list-style-type: none"> 1. 添購幼兒體能、音樂、知動、生活訓練及操作性教學教具設備，辦理教學課程，提升教師教學與幼兒學習效能。 2. 因受嚴重特殊傳染性疾病影響，原定全園集合式活動形式改為班級教室內進行，維持豐富幼兒學習面向。 3. 持續提供有機蔬菜等、落實導護制度與環境整備等措施，以維護幼兒健康安全與學習環境品質。
一般行政管理計畫	本年度截至 6 月 30 日止預計辦理事項為：	持續辦理學校總務、人事、會計等業務，並配合

臺北市地方教育發展基金－臺北市大同區大龍國民小學

業務計畫及預算概要

中華民國 114 年度

		1. 綜理學校總務、人事、會計等業務。 2. 配合校務推動行政處室支援工作，進而增進校務運作。	校務推動行政處室支援工作，進而增進校務運作，以達成預期目標。
建築及設備計畫	本年度截至 6 月 30 日止預計辦理事項為： 1. 購置各學科教學課程所需教學設備、圖書館典藏之圖書招標作業。 2. 辦理廣場中庭及戶外梯止滑、排水管暨鋪面改善工程。	1. 購置各學科教學課程所需教學設備、圖書館典藏之圖書招標作業。 2. 辦理廣場中庭及戶外梯止滑、排水管暨鋪面改善工程招標作業。	

臺北市地方教育發展基金－臺北市大同區大龍國民小學

補辦預算明細表

中華民國114年度

單位：新臺幣元

項 目	金額	辦理 年度	說 明
合計	468,000		
固定資產之建設改良擴充	468,000		
購置交通及運輸設備	370,000	112	
消防受信總機	180,000		原列遞延修繕房屋建築支出-校舍消防系統線路設備汰換更新工程，內屬設備部分移列固定資產。
消防廣播主機	190,000		原列遞延修繕房屋建築支出-校舍消防系統線路設備汰換更新工程，內屬設備部分移列固定資產。
購置雜項設備	68,000	112	
圖書及非書資料	68,000		原列國民教育計畫-報章雜誌，內屬設備部分移列固定資產。
購置雜項設備	30,000	113	
圖書及非書資料	30,000		教育部補助112學年度2030雙語政策提升國中小師生口說英語展能樂學計畫經費。

備註：各基金依預算法第88條規定補辦預算，應確係不及編入年度預算，且因經營環境發生重大變遷或正常業務(含執行中央補助款項目)之確實需要，並經主管機關核轉本府核准先行辦理者；不具急迫性之事項，仍應儘可能納入預算辦理。

預算主要表

臺北市地方教育發展基金－臺北市大同區大龍國民小學

基金來源、用途及餘絀預計表

中華民國114年度

單位：新臺幣千元

前年度決算數	項 目	本年度預算數	上年度預算數	比較增減（－）
198,316	基金來源	202,870	191,068	11,802
	徵收及依法分配收入	1	5	-4
	徵收收入	1	5	-4
	違規罰款收入	1	5	-4
261	勞務收入	655	575	80
261	服務收入	655	575	80
	財產收入	6	30	-24
	財產處分收入	6	30	-24
191,287	政府撥入收入	196,695	185,336	11,359
185,662	公庫撥款收入	196,627	185,268	11,359
5,625	政府其他撥入收入	68	68	
1,523	規費收入	935	835	100
1,523	使用規費收入	935	835	100
3,390	教學收入	3,448	3,448	
3,390	學雜費收入	3,448	3,448	
1,854	其他收入	1,130	839	291
1,854	雜項收入	1,130	839	291
197,309	基金用途	204,397	191,326	13,071
186,087	國民教育計畫	193,515	185,362	8,153
4,053	學前教育計畫	318	409	-91
2,497	一般行政管理計畫	2,691	2,650	41
4,672	建築及設備計畫	7,873	2,905	4,968
1,007	本期賸餘(短絀)	-1,527	-258	-1,269
7,223	期初基金餘額	7,971	5,323	2,649
8,229	期末基金餘額	6,444	5,065	1,380

註：前年度決算數細數之和與總數或略有出入，係四捨五入關係，以下各表同。

現金流量預計表

單位：新臺幣千元

註：本表係採現金及約當現金基礎，包括現金及自投資日起3個月內到期或清償之債權證券。

預算明細表

臺北市地方教育發展基金－臺北市大同區大龍國民小學

基金來源－違規罰款收入明細表

中華民國114年度

單位：新臺幣元

科 目	單位	本 年 度 預 算 數			說 明
		數量 業務量	利(費)率	金 額	
合計				1,000	
違規罰款收入				1,000	較上年度預算數5,000元，減少4,000元。
	年	1	1,000	1,000	廠商履約逾期罰款等收入。

臺北市地方教育發展基金－臺北市大同區大龍國民小學

基金來源－服務收入明細表

中華民國114年度

單位：新臺幣元

科 目	單位	本 年 度 預 算 數			說 明
		數量 業務量	利(費)率	金 額	
合計				655,000	
服務收入				655,000	較上年度預算數575,000元，增加80,000元。
	人	50	300	15,000	教師甄選報名費收入。
	年	1	640,000	640,000	暑期游泳訓練班收入 (800元×800人)=640,000元(收支對列)。

臺北市地方教育發展基金－臺北市大同區大龍國民小學

基金來源－財產處分收入明細表

中華民國114年度

單位：新臺幣元

科 目	單位	本 年 度 預 算 數			說 明
		數量 業務量	利(費)率	金 額	
合計				6,000	
財產處分收入	年	1	6,000	6,000	較上年度預算數30,000元，減少24,000元。 財產報廢收入。
				6,000	

臺北市地方教育發展基金－臺北市大同區大龍國民小學

基金來源—公庫撥款收入明細表

中華民國114年度

單位：新臺幣元

科 目	單位	本 年 度 預 算 數			說 明
		數量 業務量	利(費)率	金 額	
合計				196,627,000	
公庫撥款收入	年	1	196,627,000	196,627,000	較上年度預算數185,268,000元，增加11,359,000元。 市府補助款。

臺北市地方教育發展基金－臺北市大同區大龍國民小學

基金來源－政府其他撥入收入明細表

中華民國114年度

單位：新臺幣元

科 目	單位	本 年 度 預 算 數			說 明
		數量 業務量	利(費)率	金 額	
合計				68,000	
政府其他撥入收入	年	1	68,000	68,000	較上年度預算數68,000元，無增減。
				68,000	航空噪音防制設施電費維護費補助(收支對列)。

臺北市地方教育發展基金－臺北市大同區大龍國民小學

基金來源－使用規費收入明細表

中華民國114年度

單位：新臺幣元

科 目	單位	本 年 度 預 算 數			說 明
		數量 業務量	利(費)率	金 額	
合計				935,000	
使用規費收入				935,000	較上年度預算數835,000元，增加100,000元。
	年	1	834,000	834,000	場地出借費收入(收支對列)。
	人、學期	35x2	1,440	101,000	停車場收入(收支對列)。

臺北市地方教育發展基金－臺北市大同區大龍國民小學

基金來源—學雜費收入明細表

中華民國114年度

單位：新臺幣元

科 目	單位	本 年 度 預 算 數			說 明
		數量 業務量	利(費)率	金 額	
合計				3,448,000	
學雜費收入				3,448,000	較上年度預算數3,448,000元，無增減。
	人、學期	170x2	7,000	2,380,000	幼兒園全日班學費收入預估學生170人。
	人、學期	4x2	5,150	41,000	幼兒園半日班學費收入預估學生4人。
	人、學期	170x2	2,955	1,005,000	幼兒園全日班雜費收入預估學生170人。
	人、學期	4x2	2,745	22,000	幼兒園半日班雜費收入預估學生4人。

臺北市地方教育發展基金－臺北市大同區大龍國民小學

基金來源－雜項收入明細表

中華民國114年度

單位：新臺幣元

科 目	單位	本 年 度 預 算 數			說 明
		數量 業務量	利(費)率	金 額	
合計				1,130,000	
雜項收入				1,130,000	較上年度預算數839,000元，增加291,000元。
	年	1	4,000	4,000	中央氣象局設置防震觀測站分擔電費(收支對列)。
	年	1	1,126,000	1,126,000	工程圖說費等。

臺北市地方教育發展基金－臺北市大同區大龍國民小學

基金用途－國民教育計畫明細表

中華民國114年度

單位：新臺幣元

前年度 決算數	上年度 預算數	科 目	本 年 度 預 算 數	說 明
186,087,283	185,362,000	合計	193,515,000	
173,396,897	173,257,000	用人費用	181,978,000	
88,103,107	88,985,580	正式員額薪資	93,718,596	較上年度預算數88,985,580元，增加4,733,016元。
86,281,009	87,413,580	職員薪金	91,922,316	
			74,156,640	教職員77人薪金(詳用人費用彙計表)(含教育部補助導師費396,000元、專任輔導教師1,280,000元)。
			10,097,196	幼兒園教師11人及教保員3人薪金(詳用人費用彙計表)(含教育部補助2歲專班教保費48,000元)。
			7,668,480	特殊教育教師8人薪金(含幼兒園4人)(詳用人費用彙計表)(含教育部補助導師費24,000元)。
1,206,486	1,056,000	工員工資	1,162,200	
			396,840	工員1人工資(詳用人費用彙計表)。
			765,360	廚工2人工資(詳用人費用彙計表)。
615,612	516,000	警餉	634,080	校警1人薪金(詳用人費用彙計表)。
2,962,426	1,693,776	聘僱及兼職人員薪資	1,622,160	較上年度預算數1,693,776元，減少71,616元。
2,962,426	1,693,776	兼職人員酬金	1,622,160	
			10,752	補助調整授課鐘點費之外聘教師勞、健保及勞退費用(教育部補助款)。
			107,520	補助調整授課特教教師鐘點費，4人*2節*40週*336元(教育部補助款)。
			108,000	兼任補校行政人員(人事、會計、幹事)工作補助費，3人*12月*3,000元。
			42,000	兼任補校行政人員(校長)工作補助費，1人*12月*3,500元。
			532,224	補校教師授課鐘點費，3班*44週*12節*336元。
			48,384	兼任補校行政人員(校務主任)工作補助費，1人*12月*4,032元。
			665,280	教師代課鐘點費，本校編制教師總人數84人，按9分之1計，編列9人，每人220節，總節數9人*220節=1,980節，每節336元。

臺北市地方教育發展基金－臺北市大同區大龍國民小學

基金用途－國民教育計畫明細表

中華民國114年度

單位：新臺幣元

前年度 決算數	上年度 預算數	科 目	本 年 度 預 算 數	說 明
			108,000	教師兼補校導師費，3人*12月*3,000元(含教育部補助36,000元)。
1,281,050	1,540,639	加（夜）班費	1,768,752	較上年度預算數1,540,639元，增加228,113元。
3,116	71,436	延長工時加班費	70,612	
			69,052	開放場地管理人員加班費(收支對列)。
			1,560	業務加班費。
1,277,934	1,469,203	未休假加班費	1,698,140	
			76,885	未休假加班費。
			1,621,255	未休假加班費。
21,347,066	19,674,044	獎金	21,644,436	較上年度預算數19,674,044元，增加1,970,392元。
10,551,800	8,827,000	考績獎金	9,929,610	
			731,780	依考績法規定核發之獎金。
			282,680	依考績法規定核發之獎金。
			8,915,150	依考績法規定核發之獎金。
10,795,266	10,847,044	年終獎金	11,714,826	
			9,398,445	依規定於年節加發之獎金。
			958,560	依規定於年節加發之獎金。
			1,357,821	依規定於年節加發之獎金。
47,347,640	50,117,460	退休及卹償金	51,531,492	較上年度預算數50,117,460元，增加1,414,032元。
47,237,120	50,068,500	職員退休及離職金	51,479,364	
			1,243,464	提撥退撫基金。
			41,664,000	退休人員月退休金，106人*31,500元*12月=40,068,000元；退休遺族遺屬年金(月撫慰金)，7人*19,000元*12月=1,596,000元，合計41,664,000元。
			858,336	提撥退撫基金。
			7,713,564	提撥退撫基金。
110,520	48,960	工員退休及離職金	52,128	
			31,752	提撥勞工退休準備金。
			20,376	提撥勞工退休準備金。
12,355,608	11,245,501	福利費	11,692,564	較上年度預算數11,245,501元，增加447,063元。

臺北市地方教育發展基金－臺北市大同區大龍國民小學

基金用途－國民教育計畫明細表

中華民國114年度

單位：新臺幣元

前年度 決算數	上年度 預算數	科 目	本 年 度 預 算 數	說 明
8,760,515	7,591,788	分擔員工保險費	8,013,372	
			1,001,352	分擔公保、勞保、健保費。
			6,352,308	分擔公保、勞保、健保費。
			659,712	分擔公保、勞保、健保費。
134,920	378,740	傷病醫藥費	378,740	
			4,800	職業安全衛生健康檢查經費，4人*1,200元。
			240,000	員工健康檢查經費，15人* 16,000元。
			130,500	員工健康檢查經費，29人* 4,500元(含幼兒園廚工1人)。
			2,580	幼兒園教保人員健康檢查費，3人*860元。
			860	幼兒園廚工健康檢查費，1人*860元。
640,034	792,000	員工通勤交通費	792,000	
			100,800	教師上下班交通費，16人*10月*630元。
			50,400	教師上下班交通費，8人*10月* 630元。
			100,800	教職員上下班交通費，16人*10月*630元。
			540,000	教職員上下班交通費，45人*10月*1,200元。
2,820,139	2,482,973	其他福利費	2,508,452	
			544,000	休假旅遊補助費。
			96,000	休假旅遊補助費。
			135,840	結婚補助費，2人*2月*33,960元。
			395,400	喪葬補助費，2人*5月*39,540元。
			1,139,212	子女教育補助費。
			162,000	退休人員三節特別照護金(單身)。
			36,000	退休人員三節慰問金，6人* 3節*2,000元。
8,621,371	7,907,000	服務費用	7,014,000	
2,771,487	3,464,002	水電費	3,025,620	較上年度預算數3,464,002元，減少438,382元。
2,297,201	3,049,463	工作場所電費	2,629,620	
			54,000	暑期游泳訓練班電費(90%)(室內)(收支對列)。
			300,000	開放場地活動中心電費(收支對列)。
			3,600	中央氣象局設置監測儀器分擔電費(收支對列)。

臺北市地方教育發展基金－臺北市大同區大龍國民小學

基金用途－國民教育計畫明細表

中華民國114年度

單位：新臺幣元

前年度 決算數	上年度 預算數	科 目	本 年 度 預 算 數	說 明
			68,000	航空噪音防制設施電費維護費補助(收支對列)。
			595,498	學生在校作息時間內使用冷氣設備電費，38班*15,671元。
			1,608,522	電費基本費。
219,296	173,539	工作場所水費	206,000	
			200,000	水費基本費。
			6,000	暑期游泳訓練班水費(10%)(室內)(收支對列)。
254,990	241,000	氣體費	190,000	
			190,000	溫水游泳池燃料費。
44,830	57,040	旅運費	57,040	較上年度預算數57,040元，無增減。
44,830	57,040	國內旅費	57,040	
			10,540	教職員工因公出差旅費。
			46,500	校外教學隨隊人員出差旅費，10人*3天*1,550元。
51,600	52,400	印刷裝訂與廣告費	52,400	較上年度預算數52,400元，無增減。
51,600	52,400	印刷及裝訂費	52,400	
			50,000	雙語實驗課程學校(英語情境布置、英語廊道大圖輸出及印刷等)。
			2,400	身心障礙資源班教學印刷資料(特教班業務費)。
2,331,323	1,675,300	修理保養及保固費	1,604,200	較上年度預算數1,675,300元，減少71,100元。
934,382	1,117,080	一般房屋修護費	1,059,600	
			999,600	學校校舍及其他建築物之修理依建物年齡31年以上鋼筋混凝土標準85%編列，每班29,400元*0.85*40班(普通班33班、幼兒園6班、幼兒園集中式特教班1班)。
			60,000	綠屋頂計畫修繕費。
781,799	242,600	機械及設備修護費	241,800	
			15,000	暑期游泳訓練班場地維護費(收支對列)。
			100,000	開放場地器材之保養修護(收支對列)。
			101,000	停車場地維護費(收支對列)。
			25,800	電腦設備維護費(電腦專案計畫)。

臺北市地方教育發展基金－臺北市大同區大龍國民小學

基金用途－國民教育計畫明細表

中華民國114年度

單位：新臺幣元

前年度 決算數	上年度 預算數	科 目	本 年 度 預 算 數	說 明
615,142	315,620	雜項設備修護費	302,800	
			50,400	各項教學設備修繕，依建物年齡31年以上 鋼筋混凝土標準編列，每班16,800元*3班(補 校)。
			176,400	各項教學設備及其他公用用具之保養修繕 ，依建物年齡31年以上鋼筋混凝土標準15% 編列，每班29,400元*0.15*40班(普通班33班 、幼兒園6班、幼兒園集中式特教班1班)。
			76,000	冷氣設備維護費，38班*2,000元。
	22,400	保險費	22,400	較上年度預算數22,400元，無增減。
	22,400	其他保險費	22,400	暑期游泳訓練班學員保險費，800人*28元(收支對列)。
1,756,665	1,772,058	一般服務費	1,386,190	較上年度預算數1,772,058元，減少385,868元 。
8,256	8,244	佣金、匯費、經理費及手 續費	8,160	委託超商代收學雜費手續費，680人*2學期 *6元。
1,327,788	1,137,312	外包費	746,288	
			485,240	游泳池救生員外包費，1人*10月* 48,524元 。
			97,048	暑期泳訓班救生員外包費，1人*2月*48,524 元。
			164,000	開放場地外包清潔費(廁所、水塔、除草、 環境清潔消毒)等費用(收支對列)。
		義(志)工服務費	6,000	一般志工保險費(不含教職員工及在校學生)，40人*150元(新增)。
214,621	314,502	計時與計件人員酬金	316,742	
			58,560	暑期泳訓班工讀生薪資，320小時*183元(收 支對列)。
			228,480	閩客語教學支援人員鐘點費，17人*1節*40 週*336元。
			29,702	閩客語教學支援人員鐘點費之外聘人員勞 、健保及勞退費用。
206,000	312,000	體育活動費	309,000	
			237,000	文康活動費，本校編列教職員77人，工員1 人，校警1人，合計79人，每人編列3,000

臺北市地方教育發展基金－臺北市大同區大龍國民小學

基金用途－國民教育計畫明細表

中華民國114年度

單位：新臺幣元

前年度 決算數	上年度 預算數	科 目	本 年 度 預 算 數	說 明
				元。
			24,000	文康活動費，本校編列教師8人，每人編列3,000元。
			33,000	文康活動費，本校編列教師11人，每人編列3,000元。
			15,000	文康活動費，本校編列契約進用教保員3人，廚工2人，合計5人，每人編列3,000元(上述人員係幼托整合前得編列文康活動費之人員)。
1,665,466	863,800	專業服務費	866,150	較上年度預算數863,800元，增加2,350元。
904,904	432,900	講課鐘點、稿費、出席審查及查詢費	440,900	
			14,400	身心障礙資源班教學教材編輯費，2班*12月*600元。
			12,000	身心障礙資源班教學講座鐘點費，6節*2,000元。(特教班業務費)
			8,000	國小家長教育成長講座鐘點費，4節*2,000元。
			16,000	性別平等教育宣導活動講座鐘點費，8節*2,000元。
			10,000	小田園教育體驗實習計畫講座鐘點費，5節*2,000元。
			22,500	雙語實驗課程學校(專家學者出席費) 課程諮詢專家出席費，9人*2,500元。
			30,000	雙語實驗課程學校(外聘講師鐘點費) 辦理專題、校內教師外語能力培訓外聘教師，20節*1,500元。
			20,000	雙語實驗課程學校(內聘講師鐘點費) 辦理校內教師外語能力培訓內聘教師，20節*1000元。
			270,000	暑期游泳訓練班教練指導費，540節*500元(收支對列)。
			30,000	辦理兩公約人權、法治、品德教育、特教、輔導、環教、生命、資訊安全等各類依法宣導活動。
			8,000	辦理品格教育活動講座鐘點費，4節*2,000元(新增)。

臺北市地方教育發展基金－臺北市大同區大龍國民小學

基金用途－國民教育計畫明細表

中華民國114年度

單位：新臺幣元

前年度 決算數	上年度 預算數	科 目	本 年 度 預 算 數	說 明
46,232	57,700	委託檢驗(定)試驗認證費	54,350	
			16,000	建物安全簽證及申報費(由班級業務費移列)。
			13,200	飲水機水質檢驗費，11臺*1,200元。
			25,150	消防安全檢測費(由班級業務費移列)。
	12,500	試務甄選費	12,000	教師甄選事務費用。
307,922		電腦軟體服務費		
406,408	360,700	其他專業服務費	358,900	
			12,000	學童牙齒檢查費。
			20,000	學生輔導指導費。
			45,000	工作人員午餐指導費，10人*9月*500元。
			43,200	學童午餐指導費(5-6年級)，12班*1人*9月*400元。
			29,700	學童午餐指導費(3-4年級)，11班*1人*9月*300元。
			9,000	學童午餐指導費(1-2年級)，10班*1人*9月*100元。
			200,000	場地開放加強系統保全與駐衛警人員保全費用(收支對列)。
1,338,425	1,743,000	材料及用品費	1,734,000	
465,592	539,280	使用材料費	579,370	較上年度預算數539,280元，增加40,090元。
465,592	539,280	設備零件	579,370	
			70,000	雙語實驗課程學校購置數位影音器材、課程數位教具等1批。
			288,000	課桌椅設備費，160人*1,800元。
			13,880	雙面空白磁性白板，4面*3,470元(由潛能班設備費移列)(新增)。
			6,000	鐵拉門下置式鋼製公文櫃，2臺*3,000元(輔導室)(由班級設備費移列)(新增)。
			5,920	甜心娃娃屋1組(由潛能班設備費移列)(新增)。
			6,200	玻璃加框三層式鐵櫃，2臺*3100元(輔導室)(由班設備費移列)(新增)。
			37,800	單眼生物顯微鏡，6臺*6,300元(教務處)(由班級設備費移列)(新增)。

臺北市地方教育發展基金－臺北市大同區大龍國民小學

基金用途－國民教育計畫明細表

中華民國114年度

單位：新臺幣元

前年度 決算數	上年度 預算數	科 目	本 年 度 預 算 數	說 明
			6,670	教學(體能)器材1批(教務處)(學務處)(由班級設備費移列)。
			144,900	電腦設備維護及管理費，23班*6300元。
872,833	1,203,720	用品消耗	1,154,630	較上年度預算數1,203,720元，減少49,090元。
21,153	30,000	醫療用品(非醫療院所使用)	28,000	健康中心藥品，1,000元*13班+15,000=28,000元。
851,680	1,173,720	其他用品消耗	1,126,630	
			10,200	教學用教科書，6年級*1,700元。
			12,600	補校教科書，36人*350元。
			45,000	兒童節慶活動費。
			269,850	班級業務費(垃圾袋費用、消毒藥水、衛生清潔用品費、衛生紙及教室佈置費)，42班*6,425元。
			497,520	教學材料費(普通班33班+補校3班)，36班*13,820元。
			27,640	特教班教學材料費，2班*13,820元。
			30,000	小田園教育體驗實習計畫農具、耗材等。
			14,000	性別平等教育宣導活動場地佈置等費用。
			2,000	國小家長教育成長研習場地佈置等費用。
			62,000	運動會用競賽器材、邀請卡、場地佈置、錦旗及獎品等費用。
			12,900	運動會表演用器材。
			56,000	雙語實驗課程學校(教材教具費)購置相關教材、教具等1批。
			24,000	雙語實驗課程學校(誤餐費)辦理研討會、專題講座、發表會或教學觀摩等業務逾時誤餐餐盒費用，200個*120元。
			27,500	雙語實驗課程學校購置文具紙張、場地布置及茶水等費用。
			2,000	辦理品格教育活動場地佈置等費用(新增)。
			3,000	辦理各項會議或比賽逾時誤餐餐盒費用，25人次*120元。
			10,000	暑期游泳訓練班教學器材(收支對列)。
			5,000	暑期游泳訓練班雜支(收支對列)。

臺北市地方教育發展基金－臺北市大同區大龍國民小學

基金用途－國民教育計畫明細表

中華民國114年度

單位：新臺幣元

前年度 決算數	上年度 預算數	科 目	本 年 度 預 算 數	說 明
			3,000	暑期游泳訓練班環境佈置費(收支對列)。
			12,420	暑期游泳訓練班消毒劑，54班*230元(收支對列)。
4,800	4,000	租金、償債、利息及相關手續費	4,000	
4,800	4,000	雜項設備租金	4,000	較上年度預算數4,000元，無增減。
4,800	4,000	雜項設備租金	4,000	電錶月租費(由班級業務費移列)。
2,191,858	1,949,000	會費、捐助、補助、分攤、照護、救濟與交流活動費	2,244,000	
10,000	10,000	捐助、補助與獎助	10,000	較上年度預算數10,000元，無增減。
10,000	10,000	獎助學員生給與	10,000	教育關懷獎每校推薦1名學生獎助金。
2,181,858	1,939,000	補貼、獎勵、慰問、照護與救濟	2,234,000	較上年度預算數1,939,000元，增加295,000元。
57,598	208,000	獎勵費用	206,000	敬師獎勵活動費，103人*2,000元。
2,124,260	1,731,000	其他補貼、獎勵、慰問、照護與救濟	2,028,000	
			55,000	本市市民第3胎就讀國小教育補助費，55人*1,000元。
			1,182,600	清寒學生餐費補助，73人*200日*55元+73人*80日*65元。
			221,000	弱勢學生教科書補助費用，130人*1,700元。
			520	配合預算編列至千元，增列進位數520元。
			568,880	補助學校午餐使用有機蔬菜或有機米計畫，547人*40週*26元。
533,932	502,000	其他	541,000	
533,932	502,000	其他支出	541,000	較上年度預算數502,000元，增加39,000元。
533,932	502,000	其他	541,000	
			168,000	執行學生路隊安全導護費及導護志工保險費，5人*2學期*20週*5日*2次*84元。
			10,000	退休人員紀念品，2人*5,000元。
			108,000	游泳池水電清潔維護費，15班*7,200元。
			170,000	國小學生活動費，850人*2學期*100元。
			85,000	班級自治費，850人*2學期*50元。

臺北市地方教育發展基金－臺北市大同區大龍國民小學

基金用途－學前教育計畫明細表

中華民國114年度

單位：新臺幣元

前年度 決算數	上年度 預算數	科 目	本 年 度 預 算 數	說 明
4,052,941	409,000	合計	318,000	
98,214	93,000	服務費用	93,000	
1,714	1,620	一般服務費	1,620	較上年度預算數1,620元，無增減。
1,714	1,620	佣金、匯費、經理費及手續費	1,620	委託超商代收學雜費手續費，135人*2學期*6元。
96,500	91,380	專業服務費	91,380	較上年度預算數91,380元，無增減。
27,000	14,400	講課鐘點、稿費、出席審查及查詢費	14,400	
			14,400	特幼班教材編輯費，2班*12月*600元。
69,500	76,980	其他專業服務費	76,980	
			13,500	教保員幼兒午餐指導費，3人*9月*500元。
			63,000	幼兒午餐指導費，7班*2人*9月*500元。
			480	配合預算編列至千元，增列進位數480元。
169,600	190,000	材料及用品費	105,000	
67,560	98,400	使用材料費	32,960	較上年度預算數98,400元，減少65,440元。
67,560	98,400	設備零件	32,960	
			32,960	幼兒園操作式教具1批(由幼兒園設備費移列)。
102,040	91,600	用品消耗	72,040	較上年度預算數91,600元，減少19,560元。
14,400	14,400	辦公(事務)用品	14,400	特幼班業務費，2班*7,200元。
60,000	49,560	報章雜誌	30,000	幼兒園圖書及多媒體教材(由幼兒園設備費移列)。
27,640	27,640	其他用品消耗	27,640	特教班知動及生活訓練相關材料與設備費，2班*13,820元。
3,729,151	30,000	會費、捐助、補助、分攤、照護、救濟與交流活動費	24,000	
3,729,151	30,000	補貼、獎勵、慰問、照護與救濟	24,000	較上年度預算數30,000元，減少6,000元。
3,729,151	30,000	其他補貼、獎勵、慰問、照護與救濟	24,000	
			576	配合預算編列至千元，增列進位數576元。
			23,424	補助學校午餐使用有機蔬菜或有機米計畫，122人*40週*1次*4.8元。
55,976	96,000	其他	96,000	
55,976	96,000	其他支出	96,000	較上年度預算數96,000元，無增減。

臺北市地方教育發展基金－臺北市大同區大龍國民小學

基金用途－學前教育計畫明細表

中華民國114年度

單位：新臺幣元

前年度 決算數	上年度 預算數	科 目	本 年 度 預 算 數	說 明
55,976	96,000	其他	96,000	幼兒導護費，4人*2學期*20週*5日*2次*60元。

臺北市地方教育發展基金－臺北市大同區大龍國民小學

基金用途－一般行政管理計畫明細表

中華民國114年度

單位：新臺幣元

前年度 決算數	上年度 預算數	科 目	本 年 度 預 算 數	說 明
2,497,403	2,650,000	合計	2,691,000	
	2,000	用人費用	2,000	
	2,000	加（夜）班費	2,000	較上年度預算數2,000元，無增減。
	2,000	延長工時加班費	2,000	業務加班費。
2,126,043	2,149,000	服務費用	2,205,000	
1,308,196	1,330,932	一般服務費	1,387,392	較上年度預算數1,330,932元，增加56,460元。
1,308,196	1,330,932	外包費	1,387,392	
			240,000	消化超額職工6人(技工、工友)業務外包費，6人*40,000元。
			667,392	校警勞務外包費，1人*12月*55,616元。
			480,000	工友勞務外包費，1人*12月*40,000元。
719,904	719,668	專業服務費	719,208	較上年度預算數719,668元，減少460元。
719,904	719,668	其他專業服務費	719,208	校園安全機械定點、機動巡邏等保全費用。
97,943	98,400	公共關係費	98,400	較上年度預算數98,400元，無增減。
97,943	98,400	公共關係費	98,400	校長特別費，12月*8,200元。
369,360	497,000	材料及用品費	482,000	
369,360	497,000	用品消耗	482,000	較上年度預算數497,000元，減少15,000元。
369,360	491,380	辦公(事務)用品	476,020	本校奉核定普通班33班、附設幼兒園6班、幼兒園集中式特教班1班、補校3班，統籌業務費計算如下：1,290元*15班*12月=232,200元，810元*15班*12月=145,800元，640元*10班*12月=76,800元，645元*3班*12月=23,220元，以上合計478,020元，除依實際需求移列會費2,000元外，其餘如列數
	5,620	服裝	5,980	
			1,100	校警皮鞋，1人*1雙*1,100元。
			400	校警服裝配備，1人*400元。
			50	校警襪子，1人*1雙*50元。
			1,500	校警夏服(成立第40年)，1人*1套*1,500元。
			2,000	校警冬季大衣，1人*1件2,000元(新增)。
			930	配合預算編列至千元，增列進位數930元。
2,000	2,000	會費、捐助、補助、分攤、照護、救濟與交流活動費	2,000	

基金用途—一般行政管理計畫明細表

單位：新臺幣元

前年度 決算數	上年度 預算數	科 目	本 年 度 預 算 數	說 明
2,000	2,000	會費	2,000	較上年度預算數2,000元，無增減。
2,000	2,000	職業團體會費	2,000	護理師2人公會會費(統籌業務費)。

臺北市地方教育發展基金－臺北市大同區大龍國民小學

基金用途－建築及設備計畫明細表

中華民國114年度

單位：新臺幣元

前年度 決算數	上年度 預算數	科 目	本 年 度 預 算 數	說 明
4,671,650	2,905,000	合計	7,873,000	
4,671,650	2,905,000	購建固定資產、無形資產、非理財 目的之長期投資及營舍與設施工程 支出	7,873,000	
1,612,613	1,076,000	購建固定資產	3,893,000	
1,612,613	1,076,000	一般建築及設備計畫	3,893,000	
399,613	396,300	班級設備	361,146	
120,000	184,000	購置機械及設備		
		購置交通及運輸設備	299,000	
			150,000	汰換運動場域照明設備，10組 *15,000元(總務處)。
			149,000	新購數位監控主機，2套 *74,500元(總務處)。
279,613	212,300	購置雜項設備	62,146	
			23,000	汰換冰溫熱三用(含基本安裝) 飲水機1臺(總務處)。
			39,146	新購圖書館典藏圖書。
		特殊班設備	12,200	
		購置雜項設備	12,200	
			12,200	新購地板滾球組1組。
843,000	679,700	資訊設備	824,654	
843,000	679,700	購置機械及設備	824,654	
			50,000	汰換筆記型電腦，2部*25,000 元(電腦專案計畫)。
			489,600	汰換桌上型電腦(含顯示器)，18部*27,200元(電腦專案計 畫)。
			204,000	汰換平板電腦，17部*12,000元(電腦專案計畫)。
			81,054	汰換網路及資訊周邊設備(電 腦專案計畫)。
		幼兒園設備	85,000	
		購置機械及設備	85,000	
			85,000	汰換冷藏冷凍(六門)設備1臺(幼兒園廚房)。
370,000		校園設備		
370,000		購置交通及運輸設備		

臺北市地方教育發展基金－臺北市大同區大龍國民小學

基金用途－建築及設備計畫明細表

中華民國114年度

單位：新臺幣元

前年度 決算數	上年度 預算數	科 目	本 年 度 預 算 數	說 明
		游泳池天花板拆除暨燈具 更新工程	2,610,000	
		購置機械及設備	2,610,000	
			2,610,000	汰換升降式燈桿組，9組 *290,000元。
136,500	29,000	購置無形資產	30,000	
136,500	29,000	一般建築及設備計畫	30,000	
	29,000	資訊設備	30,000	
	29,000	購置電腦軟體	30,000	
			30,000	電腦教學軟體費。
136,500		校園軟體設備		
136,500		購置電腦軟體		
2,922,537	1,800,000	遞延支出	3,950,000	
2,922,537	1,800,000	一般建築及設備計畫	3,950,000	
		游泳池天花板拆除暨燈具 更新工程	3,950,000	
		遞延修繕房屋建築支出	3,950,000	
			3,439,900	一、施工費。
			441,576	二、委託技術服務費(總包價 法)。
			68,524	三、工程管理費(按施工費約 2%提列)。
2,922,537	1,800,000	校園整修工程		
2,922,537	1,800,000	遞延修繕房屋建築支出		

本 頁 空 白

預算參考表

臺北市地方教育發展基金－臺北市大同區大龍國民小學

預計平衡表

中華民國114年12月31日

單位：新臺幣千元

112年(前年) 12月31日 決 算 數	科 目	114年12月31日 預 計 數	113年12月31日 預 計 數	比較增減(-)
22,767	資產合計	20,982	22,509	-1,527
22,767	資產	20,982	22,509	-1,527
13,195	流動資產	11,410	12,937	-1,527
12,801	現金	11,016	12,543	-1,527
12,801	銀行存款	11,016	12,543	-1,527
326	應收款項	326	326	
326	其他應收款	326	326	
68	預付款項	68	68	
68	預付費用	68	68	
9,304	投資、長期應收款項、貸墊款及準備金	9,304	9,304	
9,304	準備金	9,304	9,304	
3,359	退休及離職準備金	3,359	3,359	
5,944	其他準備金	5,944	5,944	
268	其他資產	268	268	
268	什項資產	268	268	
268	暫付及待結轉帳項	268	268	
3,267,903	代管資產	3,267,903	3,267,903	
3,267,903	應付代管資產	3,267,903	3,267,903	
22,767	負債及基金餘額合計	20,982	22,509	-1,527
14,537	負債	14,537	14,537	
10,424	流動負債	10,424	10,424	
10,424	應付款項	10,424	10,424	
9,774	應付代收款	9,774	9,774	
650	應付費用	650	650	
4,113	其他負債	4,113	4,113	
4,113	什項負債	4,113	4,113	
644	存入保證金	644	644	
3,359	應付退休及離職金	3,359	3,359	
110	暫收及待結轉帳項	110	110	
8,229	基金餘額	6,444	7,971	-1,527
8,229	基金餘額	6,444	7,971	-1,527
8,229	基金餘額	6,444	7,971	-1,527
8,229	累積餘額	6,444	7,971	-1,527

註：1.信託代理與保證資產(負債)前年度決算數400,000元，上年度預計數400,000元，本年度預計數400,000元。2.或有資產(負債)0元。3.本基金自93年度起，本固定項目分開原則，將屬長期固定帳項，包括固定資產553,717,811元、無形資產215,753元及長期債務0元等，另立帳類管理，未納入本表。

臺北市地方教育發展基金－

各項費用

中華民國

前年度 決算數	上年度 預算數	計畫別 用途別科目	合計	國民教育計畫
197,309,277	191,326,000	合計	204,397,000	193,515,000
173,396,897	173,259,000	用人費用	181,980,000	181,978,000
88,103,107	88,985,580	正式員額薪資	93,718,596	93,718,596
86,281,009	87,413,580	職員薪金	91,922,316	91,922,316
1,206,486	1,056,000	工員工資	1,162,200	1,162,200
615,612	516,000	警餉	634,080	634,080
2,962,426	1,693,776	聘僱及兼職人員薪資	1,622,160	1,622,160
2,962,426	1,693,776	兼職人員酬金	1,622,160	1,622,160
1,281,050	1,542,639	加（夜）班費	1,770,752	1,768,752
3,116	73,436	延長工時加班費	72,612	70,612
1,277,934	1,469,203	未休假加班費	1,698,140	1,698,140
21,347,066	19,674,044	獎金	21,644,436	21,644,436
10,551,800	8,827,000	考績獎金	9,929,610	9,929,610
10,795,266	10,847,044	年終獎金	11,714,826	11,714,826
47,347,640	50,117,460	退休及卹償金	51,531,492	51,531,492
47,237,120	50,068,500	職員退休及離職金	51,479,364	51,479,364
110,520	48,960	工員退休及離職金	52,128	52,128
12,355,608	11,245,501	福利費	11,692,564	11,692,564
8,760,515	7,591,788	分擔員工保險費	8,013,372	8,013,372
134,920	378,740	傷病醫藥費	378,740	378,740
640,034	792,000	員工通勤交通費	792,000	792,000
2,820,139	2,482,973	其他福利費	2,508,452	2,508,452
10,845,628	10,149,000	服務費用	9,312,000	7,014,000
2,771,487	3,464,002	水電費	3,025,620	3,025,620
2,297,201	3,049,463	工作場所電費	2,629,620	2,629,620
219,296	173,539	工作場所水費	206,000	206,000
254,990	241,000	氣體費	190,000	190,000
44,830	57,040	旅運費	57,040	57,040
44,830	57,040	國內旅費	57,040	57,040
51,600	52,400	印刷裝訂與廣告費	52,400	52,400
51,600	52,400	印刷及裝訂費	52,400	52,400

臺北市大同區大龍國民小學

彙計表

114年度

單位：新臺幣元

學前教育計畫	一般行政管理計畫	建築及設備計畫			
318,000	2,691,000 2,000	7,873,000			
	2,000 2,000				
93,000	2,205,000				

臺北市地方教育發展基金－

各項費用

中華民國

前年度 決算數	上年度 預算數	計畫別 用途別科目	合計	國民教育計畫
2,331,323	1,675,300	修理保養及保固費	1,604,200	1,604,200
934,382	1,117,080	一般房屋修護費	1,059,600	1,059,600
781,799	242,600	機械及設備修護費	241,800	241,800
615,142	315,620	雜項設備修護費	302,800	302,800
	22,400	保險費	22,400	22,400
	22,400	其他保險費	22,400	22,400
3,066,575	3,104,610	一般服務費	2,775,202	1,386,190
9,970	9,864	佣金、匯費、經理費及手續費	9,780	8,160
2,635,984	2,468,244	外包費	2,133,680	746,288
		義(志)工服務費	6,000	6,000
214,621	314,502	計時與計件人員酬金	316,742	316,742
206,000	312,000	體育活動費	309,000	309,000
2,481,870	1,674,848	專業服務費	1,676,738	866,150
931,904	447,300	講課鐘點、稿費、出席審查及查詢費	455,300	440,900
46,232	57,700	委託檢驗(定)試驗認證費	54,350	54,350
	12,500	試務甄選費	12,000	12,000
307,922		電腦軟體服務費		
1,195,812	1,157,348	其他專業服務費	1,155,088	358,900
97,943	98,400	公共關係費	98,400	
97,943	98,400	公共關係費	98,400	
1,877,385	2,430,000	材料及用品費	2,321,000	1,734,000
533,152	637,680	使用材料費	612,330	579,370
533,152	637,680	設備零件	612,330	579,370
1,344,233	1,792,320	用品消耗	1,708,670	1,154,630
383,760	505,780	辦公(事務)用品	490,420	
60,000	49,560	報章雜誌	30,000	
	5,620	服裝	5,980	
21,153	30,000	醫療用品(非醫療院所使用)	28,000	28,000
879,320	1,201,360	其他用品消耗	1,154,270	1,126,630
4,800	4,000	租金、償債、利息及相關手續費	4,000	4,000
4,800	4,000	雜項設備租金	4,000	4,000

臺北市大同區大龍國民小學

彙計表

114年度

單位：新臺幣元

學前教育計畫	一般行政管理計畫	建築及設備計畫			
1,620	1,387,392				
1,620	1,387,392				
91,380	719,208				
14,400					
76,980	719,208				
	98,400				
	98,400				
105,000	482,000				
32,960					
32,960					
72,040	482,000				
14,400	476,020				
30,000	5,980				
27,640					

臺北市地方教育發展基金－

各項費用

中華民國

前年度 決算數	上年度 預算數	計畫別 用途別科目	合計	國民教育計畫
4,800	4,000	雜項設備租金	4,000	4,000
4,671,650	2,905,000	購建固定資產、無形資產、非理財目的 之長期投資及營舍與設工程支出	7,873,000	
1,612,613	1,076,000	購建固定資產	3,893,000	
963,000	863,700	購置機械及設備	3,519,654	
370,000		購置交通及運輸設備	299,000	
279,613	212,300	購置雜項設備	74,346	
136,500	29,000	購置無形資產	30,000	
136,500	29,000	購置電腦軟體	30,000	
2,922,537	1,800,000	遞延支出	3,950,000	
2,922,537	1,800,000	遞延修繕房屋建築支出	3,950,000	
5,923,009	1,981,000	會費、捐助、補助、分攤、照護、救濟 與交流活動費	2,270,000	2,244,000
2,000	2,000	會費	2,000	
2,000	2,000	職業團體會費	2,000	
10,000	10,000	捐助、補助與獎助	10,000	10,000
10,000	10,000	獎助學員生給與	10,000	10,000
5,911,009	1,969,000	補貼、獎勵、慰問、照護與救濟	2,258,000	2,234,000
57,598	208,000	獎勵費用	206,000	206,000
5,853,411	1,761,000	其他補貼、獎勵、慰問、照護與救 濟	2,052,000	2,028,000
589,908	598,000	其他	637,000	541,000
589,908	598,000	其他支出	637,000	541,000
589,908	598,000	其他	637,000	541,000

臺北市大同區大龍國民小學

彙計表

114年度

單位：新臺幣元

學前教育計畫	一般行政管理計畫	建築及設備計畫			
		7,873,000			
		3,893,000			
		3,519,654			
		299,000			
		74,346			
		30,000			
		30,000			
		3,950,000			
		3,950,000			
24,000	2,000				
	2,000				
	2,000				
24,000					
24,000					
96,000					
96,000					
96,000					

臺北市地方教育發展基金－臺北市大同區大龍國民小學

員工人數彙計表

中華民國114年度

單位：人

[illegible]

註：1.本表約僱、聘用係指奉准有案之約聘僱人員。

2.外包費編列救生員1人、工友外包1人、校警外包1人、清潔外包費等，計213萬3,680元。3.計時與計件人員酬金編列閩客語教學支援人員鐘點費、暑期泳池工讀生時薪等，計31萬6,742元。

本 頁 空 白

臺北市地方教育發展基金一

用人費用

中華民國

計畫及項目	合計	正式 員額 薪資	聘僱 人員 薪資	加(夜) 班費	津貼	獎金		
						年終獎金	考績獎金	其他
合計	181,980,000	93,718,596		1,770,752		11,714,826	9,929,610	
國民教育計畫	181,978,000	93,718,596		1,768,752		11,714,826	9,929,610	
正式人員	138,493,840	93,718,596		1,768,752		11,714,826	9,929,610	
兼任人員	1,622,160							
其他人員	41,862,000							
一般行政管理計畫	2,000			2,000				
正式人員	2,000			2,000				

註：1.本表兼任人員用人費用，係學校教職員兼課或請假代課鐘點費。2.外包費編列救生員1人、工友外包1人、校警外包1人、清潔外包費等，計213萬3,680元。3.計時與計件人員酬金編列閩客語教學支援人員鐘點費、暑期泳池工讀生時薪等，計31萬6,742元。

彙計表

單位：新臺幣元

40501503-49

臺北市地方教育發展基金－臺北市大同區大龍國民小學

單位（或計畫）成本分析表

中華民國114年度

單位：新臺幣千元

[illegible]

臺北市地方教育發展基金－臺北市大同區大龍國民小學

5年來主要業務計畫分析表

中華民國114年度

單位：新臺幣千元

年 度 及 項 目	單 位	數 量	單位成本(元)或 平均利（費）率	金 額	說 明
(本)年度預算數					
國民教育計畫				193,515	
學前教育計畫				318	
(上)年度預算數					
國民教育計畫				185,362	
學前教育計畫				409	
(前)年度決算數					
國民教育計畫				186,087	
學前教育計畫				4,053	
(111)年度決算數					
國民教育計畫				183,166	
學前教育計畫				4,133	
(110)年度決算數					
國民教育計畫				178,327	
學前教育計畫				2,577	

