

中 華 民 國 111 年 度 4-0501503

臺北市總預算案

臺北市政府教育局主管

臺北市地方教育發展基金

臺北市大同區大龍國民小學附屬單位預算之分預算

(特 別 收 入 基 金)

臺北市大同區大龍國民小學編

臺北市地方教育發展基金－臺北市大同區大龍國民小學

目 次

中華民國111年度

| | |
|----------------------------|------------|
| 一、財務摘要 | 第 1 頁 |
| 二、業務計畫及預算概要 | 第 3 -10 頁 |
| 三、預算主要表 | |
| (一) 基金來源、用途及餘絀預計表 | 第 11 頁 |
| (二) 現金流量預計表 | 第 12 頁 |
| 四、預算明細表 | |
| (一) 基金來源－服務收入明細表 | 第 13 頁 |
| (二) 基金來源－財產處分收入明細表 | 第 14 頁 |
| (三) 基金來源－其他財產收入明細表 | 第 15 頁 |
| (四) 基金來源－公庫撥款收入明細表 | 第 16 頁 |
| (五) 基金來源－政府其他撥入收入明細表 | 第 17 頁 |
| (六) 基金來源－學雜費收入明細表 | 第 18 頁 |
| (七) 基金來源－雜項收入明細表 | 第 19 頁 |
| (八) 基金用途－國民教育計畫明細表 | 第 20 -27 頁 |
| (九) 基金用途－學前教育計畫明細表 | 第 28 -30 頁 |
| (十) 基金用途－一般行政管理計畫明細表 | 第 31 -32 頁 |
| (十一) 基金用途－建築及設備計畫明細表 | 第 33 -34 頁 |
| 五、預算參考表 | |
| (一) 預計平衡表 | 第 35 頁 |
| (二) 各項費用彙計表 | 第 36 -41 頁 |
| (三) 員工人數彙計表 | 第 42 頁 |
| (四) 用人費用彙計表 | 第 44 -47 頁 |
| (五) 單位（或計畫）成本分析表 | 第 48 頁 |

臺北市地方教育發展基金－臺北市大同區大龍國民小學

目 次

中華民國111年度

| | | |
|------------------------|------|---|
| (六) 5年來主要業務計畫分析表 | 第 49 | 頁 |
| (七) 資本資產明細表 | 第 50 | 頁 |

臺北市地方教育發展基金－臺北市大同區大龍國民小學

財務摘要

中華民國111年度

單位：新臺幣千元

| 項 目 | 本 年 度 | 上 年 度 | 比較增減數 | % |
|--|---------|---------|--------|--------|
| 經營成績： | | | | |
| 基金來源 | 181,421 | 183,135 | -1,714 | -0.94 |
| 基金用途 | 182,753 | 183,851 | -1,098 | -0.60 |
| 賸餘(短絀) | -1,332 | -716 | -616 | -- |
| 餘絀情形： | | | | |
| 基金餘額 | 4,004 | 5,336 | -1,332 | -24.96 |
| 現金流量(註)： | | | | |
| 現金及約當現金之淨增(減) | -1,332 | -716 | -616 | -- |
| 附註：現金流量係採現金及約當現金基礎，包括現金及自投資日起3個月內到期或清償之債權證券。 | | | | |

本 頁 空 白

業務計畫及預算概要

臺北市地方教育發展基金－臺北市大同區大龍國民小學

業務計畫及預算概要

中華民國 111 年度

壹、基金概況

一、設立宗旨及願景：

- (一) 本校遵照憲法第 158 條及 160 條規定，教育文化應發展國民之民族精神、自治精神，國民道德與健全體格、科學及生活智能，以培養八大學習領域及十大基本能力。
- (二) 本校自 91 年度起依教育經費編列與管理法第 13 條規定設置「臺北市地方教育發展基金」，以促進教育健全發展，提昇教育經費運用績效。
- (三) 本校以「人文涵養」蘊育出具有文化涵養的大龍好兒童；以「多元適性」培育出對自我性向的探索熱愛學習的大龍好兒童；以「健康活力」養育出健康生活的大龍好兒童；以「尊重和諧」教育出尊重善解的大龍好兒童等為學校願景目標。

二、施政重點：

- (一) 開啟多元智慧：尊重每個學生獨特的個性，以多元智慧的觀點協助他找到生命的亮點，肯定天生我才必有用，能知於學，樂於學。
- (二) 培養生活能力：培養學生帶得走的公民關鍵能力，強化自我管理、閱讀理解、理性批判、問題解決、奉獻服務、溝通表達等核心素養。
- (三) 蘊育人文情懷：在溫馨開放的校園文化中，孕育人文情懷，學會尊重、包容；建構生命的價值、完成人性的開展。
- (四) 建置溫馨民主的校園文化：
 - 1. 以參與式管理、落實行政、教師會、家長會三者的良性互動。
 - 2. 以學生第一，教學優先的觀念提昇行政服務效率。
 - 3. 放下威權心態，開啟校園民主之風氣。
- (五) 推動適性教學：
 - 1. 落實校本課程理念，採多元化、活潑化的教學及評量。
 - 2. 運用校內、外資源，加強多元學習能力。
 - 3. 關懷相對弱勢學生之教學及輔導。
 - 4. 推動行動學習，充實學生運用資訊之知能，並提昇教師運用學習載具教學之能力。
- (六) 辦理發展性的訓輔活動：
 - 1. 辦理各項活動、競賽及展演。

臺北市地方教育發展基金－臺北市大同區大龍國民小學

業務計畫及預算概要

中華民國 111 年度

2.推動校內外學習服務。

3.發展績優社團及校隊，如國樂、管樂、合唱、樂儀隊、童軍等。

4.加強新興領域教育的辦理，並融入各科教學以收成效。

三、組織概況：

本校設置校長 1 人，綜理全校校務，下設教務處、學生事務處、總務處、輔導室、會計室及人事室等單位。

內部分層業務如下：

（一）教務處：秉承校長之命，辦理全校教務事項。

1.教學組：掌理課程編排、課業考查、教學研究及教學指導等事項。

2.註冊組：掌理註冊、編班、轉學、休學及成績考查等有關學籍事項。

3.設備組：掌理教學設備計畫之擬定、用具之管理、保管等事項。

4.資訊組：掌理電腦設備及區域網路之管理、保管等事項。

（二）學生事務處：秉承校長之命，辦理全校學生事務事項。

1.訓育組：掌理訓育計畫之擬定及辦理各類訓育等活動。

2.體育組：掌理學生體育活動、體格鍛鍊等事項。

3.生教組：掌理學生日常生活常規，辦理交通導護各項事項。

4.衛生組：掌理健康檢查，個人及環境衛生檢查、保健等事項。

（三）總務處：秉承校長之命，辦理全校總務事項。

1.事務組：辦理校舍場地佈置及環境美化，監督校舍建築及整修，財物購買保管及分配等事項。

2.出納組：辦理現金、票據、契約之保管等收支移轉等事項。

3.文書組：辦理公文收發登記與典守學校印信，撰擬繕校及檔案保管等事項。

（四）輔導室：秉承校長之命，辦理全校學生學習輔導、生活輔導、生涯輔導等事項。

1.輔導組：掌理學生個案建立、學習輔導、生活輔導、生涯輔導及兩性教育、親職教育等事項。

2.資料組：辦理輔導資料搜集建檔、組訓愛心家長、實施測驗、社區人力整合、出版親職刊物等事項。

3.特教組：擬訂特殊教育計畫章則、親師輔導諮詢、特教班甄選

臺北市地方教育發展基金－臺北市大同區大龍國民小學

業務計畫及預算概要

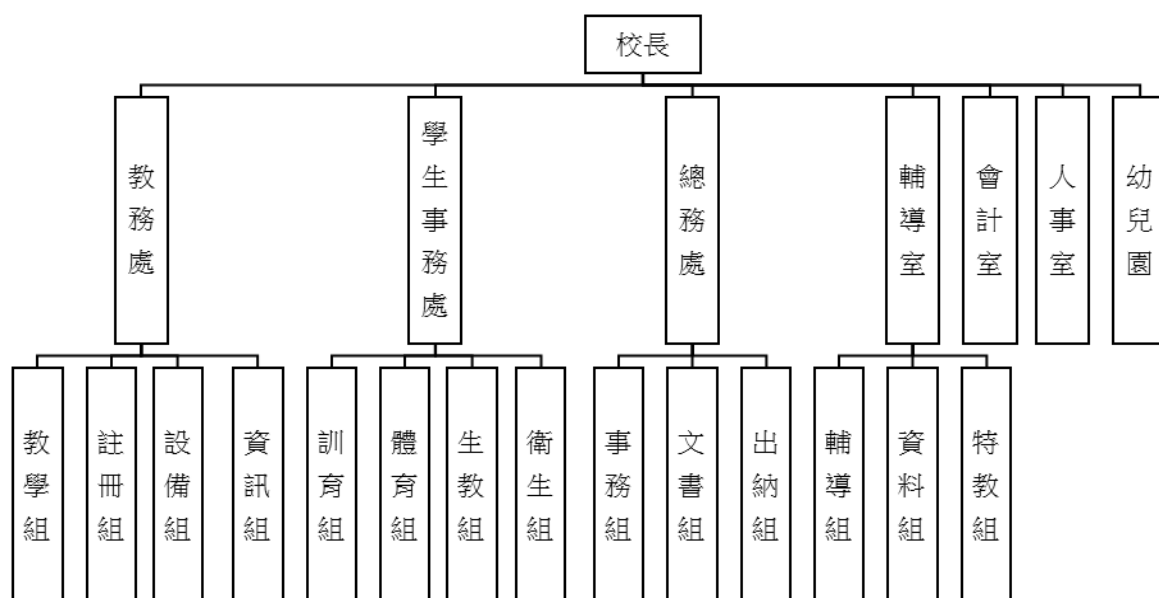
中華民國 111 年度

鑑別、實施各項診斷測驗、特教兒童追蹤輔導等事項。

(五) 會計室：秉承上級主計機關之監督與指導，並受校長之指揮，依法辦理歲計、會計、統計等事項。

(六) 人事室：秉承上級人事機關之監督與指導，並受校長之指揮，依法辦理人事管理查核等事項。

(七) 幼兒園：秉承校長之命，綜理園務、規劃幼兒教學、保育、環境與各項措施。



四、基金歸類及屬性：

本校地方教育發展基金依據教育經費編列與管理法第 13 條規定設置，本基金為預算法第 4 條第 1 項第 2 款第 5 目所定之特別收入基金，以本府教育局為管理機關。

臺北市地方教育發展基金－臺北市大同區大龍國民小學

業務計畫及預算概要

中華民國 111 年度

貳、業務計畫

一、基金來源：

單位：新臺幣千元

| 業務計畫 | 本年度預算數 | 實 施 內 容 |
|--------|---------|---|
| 勞務收入 | 575 | 本年度預計辦理 2 學期教科書採購收取之作業管理費、收取體育班甄選報名費及教師甄選報名費等收入。 |
| 財產收入 | 1,008 | 本年度預計辦理運動設施場館委外營運土地及房租出租之租金及權利金收入、財產報廢變賣之殘值收入、教職員工停車收入、校園場地開放收入等。 |
| 政府撥入收入 | 175,690 | 本年度預計由公庫撥入數。 |
| 教學收入 | 3,448 | 本年度預計收取學生之學費、雜費、課業輔導等收入。 |
| 其他收入 | 700 | 本年度預計收取各界捐款收入、數位學生證補卡及廠商履約逾期罰款等收入。 |

二、基金用途：

單位：新臺幣千元

| 業務計畫 | 本年度預算數 | 實 施 內 容 |
|----------|---------|--|
| 國民教育計畫 | 141,604 | 本年度預計辦理教學事項為： 1. 各項教學、學生事務、圖書及輔導等業務。 2. 新購教具、圖書等各科教學設備，充實各科教材及用具。 3. 革新教學方法，提高教學效能。 4. 教師甄選業務、指定活動等項目。 |
| 學前教育計畫 | 22,491 | 本年度預計辦理教學事項為： 1. 幼兒園各項教學及活動。 2. 新購教學用品，革新教學方法，提高教學效能。 3. 幼兒園各項活動，鍛鍊幼兒強健的身體，增進幼兒各項生活智能。 |
| 一般行政管理計畫 | 15,673 | 本年度預計辦理事項為： 1. 綜理學校總務、人事、會計等業務。 2. 配合校務推動行政處室支援工作， |

臺北市地方教育發展基金－臺北市大同區大龍國民小學

業務計畫及預算概要

中華民國 111 年度

| | | |
|---------|-------|---------------------------------|
| | | 進而增進校務運作。 |
| 建築及設備計畫 | 2,985 | 本年度預計辦理事項為： 購置各學科教學課程所需教學設備。 |

參、預算概要

一、基金來源及用途之預計：

(一) 本年度基金來源：

服務收入 57 萬 5 千元、財產處分收入 7 萬 3 千元、其他財產收入 93 萬 5 千元、公庫撥款收入 1 億 7,560 萬 4 千元、政府其他撥入收入 8 萬 6 千元、學雜費收入 344 萬 8 千元、雜項收入 70 萬元，本年度基金來源 1 億 8,142 萬 1 千元，較上年度預算數 1 億 8,313 萬 5 千元，減少 171 萬 4 千元，約 0.94%，主要係公庫撥款收入減少所致。

(二) 本年度基金用途：

國民教育計畫 1 億 4,160 萬 4 千元，學前教育計畫 2,249 萬 1 千元、一般行政管理計畫 1,567 萬 3 千元，建築及設備計畫 298 萬 5 千元，本年度基金用途 1 億 8,275 萬 3 千元，較上年度預算數 1 億 8,385 萬 1 千元，減少 109 萬 8 千元，約 0.6%，主要係國民教育計畫減少所致。

二、基金餘絀之預計：

本年度基金來源及用途相抵後，差短 133 萬 2 千元，較上年度預算數差短 71 萬 6 千元，增加 616 萬元，將移用以前基金餘額支應。

三、現金流量之預計：

本年度業務活動淨現金流出 133 萬 2 千元。

四、補辦預算事項：無

肆、以前年度計畫實施成果概述：

一、前（109）年度計畫實施成果概述：

| 業務計畫 | 實施概況 | 實施成果 |
|------|-----------------------------------|---|
| 勞務收入 | 本年度預計辦理暑期泳訓班及教師甄選，收取暑期泳訓班及教師甄選報名費 | 本年度已收取暑期泳訓班報名費 29 萬 4 千元及教師甄選報名費 8 千元等。 |

臺北市地方教育發展基金－臺北市大同區大龍國民小學

業務計畫及預算概要

中華民國 111 年度

| | | | |
|--------|--|--|--|
| | | 等收入。 | |
| 財產收入 | 本年度預計收取教職員工停車收入、校園場地開放收入等。 | 本年度已收取教職員工停車收入 3 萬 5 千元、校園場地開放收入 65 萬 2 千元等。 | |
| 政府撥入收入 | 本年度預計由公庫撥入數。 | 本年度已收取公庫撥入數 1 億 7,747 萬 7 千元及教育部之補助計畫 111 萬 4 千元。 | |
| 教學收入 | 本年度預計收取幼兒園學生之學費、雜費等收入。 | 本年度已收取幼兒園學生之學費、雜費等收入 343 萬 1 千元。 | |
| 其他收入 | 本年度預計收取數位學生證補卡及廠商履約逾期罰款等收入。 | 本年度已接受數位學生證補卡及廠商履約逾期罰款等收入 28 萬 5 千元。 | |
| 國民教育計畫 | 本年度預計辦理教學事項為： 1. 辦理各項教學、學生事務、圖書及輔導等業務。 2. 新購教具、圖書等各科教學設備，充實各科教材及用具。 3. 革新教學方法，提高教學效能。 4. 辦理教師甄選、指定活動等項目。 | 1. 申辦創新課程實驗方案，提升教師教學策略及學生學習素養。 2. 推動教師專業學習社群，提升教師多元教學策略。 3. 營造優質教學環境，招募或續聘優秀代課教師。 | |
| 學前教育計畫 | 本年度預計辦理教學事項為： 1. 辦理幼兒園各項教學及活動。 2. 新購教學用品，革新教學方法，提高教學效能。 3. 辦理幼兒園各項活動，鍛鍊幼兒強健的身體，增進幼兒各項生活智能。 | 1. 新購教學用品，辦理教學課程及各式教育宣導，革新教學方法、提高教學效能並增進幼兒學習興趣與能力。 2. 提供有機蔬菜或有機米，辦理全園性活動(如:兒童節、校慶運動會、端午節、鄉土體驗、母親節等)，落實導護制度與環境整備等，以提 | |

臺北市地方教育發展基金－臺北市大同區大龍國民小學

業務計畫及預算概要

中華民國 111 年度

| | | |
|----------|---|--|
| | | 升幼兒飲食健康品質、豐富幼兒生活學習面向，鍛鍊幼兒身體與維護幼兒安全。 |
| 一般行政管理計畫 | 本年度預計辦理事項為： 1. 綜理學校總務、人事、會計等業務。 2. 配合校務推動行政處室支援工作，進而增進校務運作。 | 綜理學校總務、人事、會計等業務，並配合校務推動行政處室支援工作，進而增進校務運作，達成預期目標。 |
| 建築及設備計畫 | 本年度預計辦理事項為： 購置各學科教學課程所需教學設備。 | 購置各學科教學課程所需教學設備。 |

二、上年度已過期間（110 年 1 月 1 日至 6 月 30 日止）計畫實施成果概述：

| 業務計畫 | 實施概況 | 實施成果 |
|--------|--|---|
| 勞務收入 | 本年度截至 6 月 30 日止預計辦理教師甄選報名費等收入。 | 本年度截至 6 月 30 日止已教師甄選報名費 1 千元。 |
| 財產收入 | 本年度截至 6 月 30 日止預計辦理教職員工停車收入、校園場地開放收入等。 | 本年度截至 6 月 30 日止已收取財產處分收入 1 萬元、教職員工停車收入 4 萬 8 千元、校園場地開放收入 73 萬 8 千元。 |
| 政府撥入收入 | 本年度截至 6 月 30 日止預計公庫撥入數。 | 本年度截至 6 月 30 日止已收取公庫撥入數 1 億 314 萬 9 千元及教育部之補助計畫 87 萬 5 千元。 |
| 教學收入 | 本年度截至 6 月 30 日止預計預計收取幼兒園學生之學費、雜費等收入。 | 本年度截至 6 月 30 日止已收取幼兒園學生之學費、雜費等收入 157 萬 8 千元。 |
| 其他收入 | 本年度截至 6 月 30 日止預計收取數位學生證補卡及廠商履約逾期罰款等收入。 | 本年度截至 6 月 30 日止已接受數位學生證補卡收入 10 萬 8 千元。 |
| 國民教育計畫 | 本年度截至 6 月 30 日止預計辦理教學事項為： 1. 辦理各項教學、學生事 | 1. 申辦製造與科技教育計畫，提升學生科技素養並活化教師教 |

臺北市地方教育發展基金－臺北市大同區大龍國民小學

業務計畫及預算概要

中華民國 111 年度

| | | | |
|----------|--|--|--|
| | | <p>務、圖書及輔導等業務。</p> <p>2. 新購教具、圖書等各科教學設備，充實各科教材及用具。</p> <p>3. 革新教學方法，提高教學效能。</p> <p>4. 辦理教師甄選、指定活動等項目。</p> | <p>學。</p> <p>2. 新購圖書設備等，充實教學設備。</p> <p>3. 申辦英語融入領域計畫及英語卓越計畫，落實課程教學實驗，奠基學校教育改革。</p> |
| 學前教育計畫 | <p>本年度截至 6 月 30 日止預計辦理教學事項為：</p> <p>1. 幼兒園各項教學及活動。</p> <p>2. 新購教學用品，革新教學方法，提高教學效能。</p> <p>3. 辦理幼兒園各項活動，鍛鍊幼兒強健的身體，增進幼兒各項生活智能。</p> | <p>1. 添購幼兒體能、音樂、知動、生活訓練及操作性教學教具設備，辦理教學課程，提升教師教學與幼兒學習效能。</p> <p>2. 因受嚴重特殊傳染性肺炎，原定全園集合式活動轉變形式改為班級教室內進行，維持豐富幼兒學習面向。</p> <p>3. 持續提供有機蔬菜、落實導護制度與環境整備等措施，以維護幼兒健康安全與學習環境品質。</p> | |
| 一般行政管理計畫 | <p>本年度截至 6 月 30 日止預計辦理事項為：</p> <p>1. 綜理學校總務、人事、會計等業務。</p> <p>2. 配合校務推動行政處室支援工作，進而增進校務運作。</p> | <p>持續辦理學校總務、人事、會計等業務，並配合校務推動行政處室支援工作，進而增進校務運作，以達成預期目標。</p> | |
| 建築及設備計畫 | <p>本年度截至 6 月 30 日止預計辦理事項為：</p> <p>1. 購置各學科教學課程所需教學設備招標作業。</p> <p>2. 辦理教室陽台安全防護工程招標作業。</p> | <p>1. 購置各學科教學課程所需教學設備招標作業。</p> <p>2. 辦理教室陽台安全防護工程招標作業。</p> | |

預算主要表

臺北市地方教育發展基金－臺北市大同區大龍國民小學

基金來源、用途及餘絀預計表

中華民國111年度

單位：新臺幣千元

| 前年度決算數 | 項 目 | 本年度預算數 | 上年度預算數 | 比較增減（－） |
|---------|----------|---------|---------|---------|
| 183,295 | 基金來源 | 181,421 | 183,135 | -1,714 |
| 302 | 勞務收入 | 575 | 575 | |
| 302 | 服務收入 | 575 | 575 | |
| 687 | 財產收入 | 1,008 | 1,008 | |
| | 財產處分收入 | 73 | 73 | |
| 687 | 其他財產收入 | 935 | 935 | |
| 178,591 | 政府撥入收入 | 175,690 | 177,563 | -1,873 |
| 177,477 | 公庫撥款收入 | 175,604 | 177,477 | -1,873 |
| 1,114 | 政府其他撥入收入 | 86 | 86 | |
| 3,431 | 教學收入 | 3,448 | 3,289 | 159 |
| 3,431 | 學雜費收入 | 3,448 | 3,289 | 159 |
| 284 | 其他收入 | 700 | 700 | |
| 284 | 雜項收入 | 700 | 700 | |
| 188,352 | 基金用途 | 182,753 | 183,851 | -1,098 |
| 149,512 | 國民教育計畫 | 141,604 | 145,117 | -3,513 |
| 15,083 | 學前教育計畫 | 22,491 | 22,230 | 261 |
| 15,234 | 一般行政管理計畫 | 15,673 | 15,504 | 169 |
| 8,523 | 建築及設備計畫 | 2,985 | 1,000 | 1,985 |
| -5,057 | 本期賸餘(短絀) | -1,332 | -716 | -616 |
| 11,109 | 期初基金餘額 | 5,336 | 4,741 | 595 |
| 6,052 | 期末基金餘額 | 4,004 | 4,025 | -21 |

註：前年度決算數細數之和與總數或略有出入，係四捨五入關係，以下各表同。

臺北市地方教育發展基金－臺北市大同區大龍國民小學

現金流量預計表

中華民國111年度

單位：新臺幣千元

| 項 | 目 | 本 預 | 年 算 | 度 數 | 說 | 明 |
|----------------|----------------|--------|--------|--------|---|---|
| 業務活動之現金流量 | | | | | | |
| | 本期賸餘(短絀) | | | -1,332 | | |
| | 業務活動之淨現金流入(流出) | | | -1,332 | | |
| 其他活動之現金流量 | | | | | | |
| | 其他活動之淨現金流入(流出) | | | | | |
| 現金及約當現金之淨增(淨減) | | | | -1,332 | | |
| 期初現金及約當現金 | | | | 15,366 | | |
| 期末現金及約當現金 | | | | 14,034 | | |

註：本表係採現金及約當現金基礎，包括現金及自投資日起3個月內到期或清償之債權證券。

預算明細表

臺北市地方教育發展基金－臺北市大同區大龍國民小學

基金來源－服務收入明細表

中華民國111年度

單位：新臺幣元

| 科 目 | 單位 | 本 年 度 預 算 數 | | | 說 明 |
|------|----|-------------|---------|---------|--------------------------------------|
| | | 數量 業務量 | 利(費)率 | 金 額 | |
| 合計 | | | | 575,000 | |
| 服務收入 | | | | 575,000 | 較上年度預算數575,000元，無增減。 |
| | 年 | 1 | 560,000 | 560,000 | 暑期游泳訓練班收入（700元×800人）=560,000元(收支對列)。 |
| | 人 | 50 | 300 | 15,000 | 教師甄選報名費收入。 |

臺北市地方教育發展基金－臺北市大同區大龍國民小學

基金來源－財產處分收入明細表

中華民國111年度

單位：新臺幣元

| 科 目 | 單位 | 本 年 度 預 算 數 | | | 說 明 |
|--------|----|-------------|--------|--------|---------------------|
| | | 數量 業務量 | 利(費)率 | 金 額 | |
| 合計 | | | | 73,000 | |
| 財產處分收入 | | | | 73,000 | 較上年度預算數73,000元，無增減。 |
| | 年 | 1 | 73,000 | 73,000 | 財產報廢收入。 |

臺北市地方教育發展基金－臺北市大同區大龍國民小學

基金來源－其他財產收入明細表

中華民國111年度

單位：新臺幣元

| 科 目 | 單位 | 本 年 度 預 算 數 | | | 說 明 |
|--------|------|-------------|---------|---------|----------------------|
| | | 數量 業務量 | 利(費)率 | 金 額 | |
| 合計 | | | | 935,000 | |
| 其他財產收入 | | | | 935,000 | 較上年度預算數935,000元，無增減。 |
| | 人、學期 | 35x2 | 1,440 | 101,000 | 停車場收入(收支對列)。 |
| | 年 | 1 | 834,000 | 834,000 | 場地出借費收入(收支對列)。 |

臺北市地方教育發展基金－臺北市大同區大龍國民小學

基金來源－公庫撥款收入明細表

中華民國111年度

單位：新臺幣元

| 科 目 | 單位 | 本 年 度 預 算 數 | | | 說 明 |
|--------|----|-------------|-------------|-------------|---------------------------------------|
| | | 數量 業務量 | 利(費)率 | 金 額 | |
| 合計 | | | | 175,604,000 | |
| 公庫撥款收入 | | | | 175,604,000 | 較上年度預算數177,477,000元， 減少1,873,000元。 |
| | 年 | 1 | 175,604,000 | 175,604,000 | |

臺北市地方教育發展基金－臺北市大同區大龍國民小學

基金來源－政府其他撥入收入明細表

中華民國111年度

單位：新臺幣元

| 科 目 | 單位 | 本 年 度 預 算 數 | | | 說 明 |
|----------|----|-------------|--------|--------|------------------------|
| | | 數量 業務量 | 利(費)率 | 金 額 | |
| 合計 | | | | 86,000 | |
| 政府其他撥入收入 | 年 | 1 | 86,000 | 86,000 | 較上年度預算數86,000元，無增減。 |
| | | | | 86,000 | 航空噪音防制設施電費維護費補助(收支對列)。 |

臺北市地方教育發展基金－臺北市大同區大龍國民小學

基金來源－學雜費收入明細表

中華民國111年度

單位：新臺幣元

| 科 目 | 單位 | 本 年 度 預 算 數 | | | 說 明 |
|-------|------|-------------|-------|-----------|-------------------------------|
| | | 數量 業務量 | 利(費)率 | 金 額 | |
| 合計 | | | | 3,448,000 | |
| 學雜費收入 | | | | 3,448,000 | 較上年度預算數3,289,000元，增加159,000元。 |
| | 人、學期 | 170x2 | 7,000 | 2,380,000 | 幼兒園全日班學費收入預估學生170人。 |
| | 人、學期 | 4x2 | 2,745 | 22,000 | 幼兒園半日班雜費收入預估學生4人。 |
| | 人、學期 | 4x2 | 5,150 | 41,000 | 幼兒園半日班學費收入預估學生4人。 |
| | 人、學期 | 170x2 | 2,955 | 1,005,000 | 幼兒園全日班雜費收入預估學生170人。 |

臺北市地方教育發展基金－臺北市大同區大龍國民小學

基金來源－雜項收入明細表

中華民國111年度

單位：新臺幣元

| 科 目 | 單位 | 本 年 度 預 算 數 | | | 說 明 |
|------|----|-------------|---------|---------|-------------------------|
| | | 數量 業務量 | 利(費)率 | 金 額 | |
| 合計 | | | | 700,000 | |
| 雜項收入 | | | | 700,000 | 較上年度預算數700,000元，無增減。 |
| | 年 | 1 | 696,400 | 696,000 | 工程圖說費等。 |
| | 年 | 1 | 4,000 | 4,000 | 中央氣象局設置防震觀測站分擔電費(收支對列)。 |

臺北市地方教育發展基金－臺北市大同區大龍國民小學

基金用途－國民教育計畫明細表

中華民國111年度

單位：新臺幣元

| 前年度 決算數 | 上年度 預算數 | 科 目 | 本 年 度 預 算 數 | 說 明 |
|-------------|-------------|-----------|----------------|---|
| 149,512,025 | 145,117,000 | 合計 | 141,604,000 | |
| 138,227,620 | 132,428,000 | 用人費用 | 130,828,000 | |
| 65,270,790 | 58,752,000 | 正式員額薪資 | 58,176,000 | 較上年度預算數58,752,000元，減少576,000元。 |
| 65,270,790 | 58,752,000 | 職員薪金 | 58,176,000 | |
| | | | 54,960,000 | 教職員64人薪金(詳用人費用彙計表)(含教育部補助導師費396,000元)。 |
| | | | 3,216,000 | 教職員6人薪金(詳用人費用彙計表)(含教育部補助導師費36,000元)。 |
| 2,111,677 | 1,683,920 | 聘僱及兼職人員薪資 | 1,683,920 | 較上年度預算數1,683,920元，無增減。 |
| 2,111,677 | 1,683,920 | 兼職人員酬金 | 1,683,920 | |
| | | | 506,880 | 補校教師授課鐘點費，3班*44週*12節*320元。 |
| | | | 108,000 | 兼任補校行政人員(人事、會計、幹事)工作補助費，3人*12月*3,000元。 |
| | | | 46,080 | 兼任補校行政人員(校務主任)工作補助費，1人*12月*3,840元。 |
| | | | 108,000 | 教師兼補校導師費，3人*12月*3,000元(含教育部補助36,000元)。 |
| | | | 42,000 | 兼任補校行政人員(校長)工作補助費，1人*12月*3,500元。 |
| | | | 704,000 | 教師代課鐘點費，本校編制教師總人數85人，按9分之1計，編列10人，每人220節，總節數10人*220節=2,200節，每節320元。 |
| | | | 15,360 | 補助調整授課鐘點費之外聘教師勞、健保及勞退費用(教育部補助款)。 |
| | | | 153,600 | 補助調整授課特教教師鐘點費，6人*2節*40週*320元。(教育部補助款)。 |
| 576,196 | 1,438,905 | 超時工作報酬 | 1,435,205 | 較上年度預算數1,438,905元，減少3,700元。 |
| 576,196 | 1,438,905 | 加班費 | 1,435,205 | |
| | | | 69,876 | 開放場地管理人員加班費(收支對列)。 |
| | | | 1,365,329 | 不休假出勤加班費。 |
| 14,704,074 | 12,990,045 | 獎金 | 13,187,565 | 較上年度預算數12,990,045元，增加197,520元。 |
| 6,772,105 | 5,816,000 | 考績獎金 | 5,712,000 | |
| | | | 424,000 | 依考績法規定核發之獎金。 |

臺北市地方教育發展基金－臺北市大同區大龍國民小學

基金用途－國民教育計畫明細表

中華民國111年度

單位：新臺幣元

| 前年度 決算數 | 上年度 預算數 | 科 目 | 本 年 度 預 算 數 | 說 明 |
|------------|------------|----------|---|--|
| 7,931,969 | 7,174,045 | 年終獎金 | 5,288,000 7,475,565 6,699,061 776,504 | 依考績法規定核發之獎金。 依規定於年節加發之獎金。 依規定於年節加發之獎金。 |
| 47,139,064 | 49,123,584 | 退休及卹償金 | 47,822,760 | 較上年度預算數49,123,584元，減少1,300,824元。 |
| 47,139,064 | 49,123,584 | 職員退休及離職金 | 47,822,760 5,564,832 314,496 41,943,432 | 退休人員月退休金，103人*32,362元*12月=39,999,432元；退休遺族年金(月撫慰金)，9人*18,000元*12月=1,944,000元，合計41,943,432元。 |
| 8,425,819 | 8,439,546 | 福利費 | 8,522,550 | 較上年度預算數8,439,546元，增加83,004元。 |
| 6,295,699 | 4,982,208 | 分擔員工保險費 | 5,065,212 276,888 | 分擔公保、勞保、健保費。 |
| 153,870 | 420,400 | 傷病醫藥費 | 4,788,324 420,400 272,000 140,000 8,400 | 分擔公保、勞保、健保費。 員工健康檢查經費，17人* 16,000元。 員工健康檢查經費，40人* 3,500元。 職業安全衛生健康檢查經費，7人*1,200元。 |
| 484,871 | 674,100 | 員工通勤交通費 | 674,100 195,300 478,800 | 教師上下班交通費，31人*10月* 1段*630元。 教師上下班交通費，38人*10月* 2段*630元。 |
| 1,491,379 | 2,362,838 | 其他福利費 | 2,362,838 304,000 192,000 162,000 125,420 365,000 1,214,418 | 休假旅遊補助費。 退休人員三節慰問金，32人* 3節*2,000元。 退休人員三節特別照護金(單身)。 結婚補助費(31,355元*2月*2人)。 喪葬補助(36,500元*5月*2人)。 子女教育補助費。 |

臺北市地方教育發展基金－臺北市大同區大龍國民小學

基金用途－國民教育計畫明細表

中華民國111年度

單位：新臺幣元

| 前年度 決算數 | 上年度 預算數 | 科 目 | 本 年 度 預 算 數 | 說 明 |
|------------|------------|----------|----------------|---|
| 7,809,068 | 7,359,000 | 服務費用 | 7,013,000 | |
| 3,061,928 | 3,206,964 | 水電費 | 3,005,908 | 較上年度預算數3,206,964元，減少201,056元。 |
| 2,747,229 | 2,746,954 | 工作場所電費 | 2,692,000 | |
| | | | 2,209,214 | 班級電費。 |
| | | | 54,000 | 暑期游泳訓練班電費(90%)(室內)(收支對列)。 |
| | | | 340,000 | 開放場地活動中心電費(收支對列)。 |
| | | | 3,600 | 中央氣象局設置監測儀器分擔電費(收支對列)。 |
| | | | 85,186 | 航空噪音防制設施電費維護費補助(收支對列)。 |
| 175,949 | 213,010 | 工作場所水費 | 175,158 | |
| | | | 6,000 | 暑期游泳訓練班水費(10%)(室內)(收支對列)。 |
| | | | 169,158 | 班級水費。 |
| 138,750 | 247,000 | 氣體費 | 138,750 | 溫水游泳池燃料費。 |
| 51,810 | 47,740 | 旅運費 | 47,740 | 較上年度預算數47,740元，無增減。 |
| 51,810 | 47,740 | 國內旅費 | 47,740 | |
| | | | 37,200 | 校外教學隨隊人員出差旅費，8人*3天*1,550元。 |
| | | | 10,540 | 教職員工因公出差旅費。 |
| 13,600 | 13,600 | 印刷裝訂及廣告費 | 51,600 | 較上年度預算數13,600元，增加38,000元。 |
| 13,600 | 13,600 | 印刷及裝訂費 | 51,600 | |
| | | | 1,600 | 身心障礙資源班教學印刷教學用有關資料(特教班業務費)。 |
| | | | 50,000 | 雙語實驗課程學校(英語情境布置、英語廊道大圖輸出及印刷等)。 |
| 2,128,512 | 1,384,000 | 修理保養及保固費 | 1,384,000 | 較上年度預算數1,384,000元，無增減。 |
| 1,732,572 | 1,027,000 | 一般房屋修護費 | 1,027,000 | |
| | | | 75,000 | 綠屋頂計畫修繕費。 |
| | | | 952,000 | 學校校舍及其他建築物之修理依建物年齡31年以上鋼筋混凝土標準85%編列，每班28,000元*0.85*40班(普通班33班、幼兒園6班、幼兒園集中式特教班1班)。 |

臺北市地方教育發展基金－臺北市大同區大龍國民小學

基金用途－國民教育計畫明細表

中華民國111年度

單位：新臺幣元

| 前年度 決算數 | 上年度 預算數 | 科 目 | 本 年 度 預 算 數 | 說 明 |
|------------|------------|-------------------|----------------|---|
| 212,800 | 141,000 | 機械及設備修護費 | 141,000 | |
| | | | 15,000 | 暑期游泳訓練班場地維護費(收支對列)。 |
| | | | 100,000 | 開放場地器材之保養修護(收支對列)。 |
| | | | 26,000 | 電腦設備維護費(電腦專案計畫)。 |
| 183,140 | 216,000 | 雜項設備修護費 | 216,000 | |
| | | | 48,000 | 各項教學設備修繕，依建物年齡31年以上 鋼筋混凝土標準編列，每班16,000元*3班(補 校)。 |
| | | | 168,000 | 各項教學設備及其他公用用具之保養修繕 ，依建物年齡31年以上鋼筋混凝土標準15% 編列，每班28,000元*0.15*40班(普通班33班 、幼兒園6班、幼兒園集中式特教班1班)。 |
| 18,580 | 22,400 | 保險費 | 22,400 | 較上年度預算數22,400元，無增減。 |
| 18,580 | 22,400 | 其他保險費 | 22,400 | |
| | | | 22,400 | 暑期游泳訓練班學員保險費，800人*28元(收支對列)。 |
| 1,765,568 | 1,577,296 | 一般服務費 | 1,582,752 | 較上年度預算數1,577,296元，增加5,456元。 |
| 6,890 | 8,352 | 佣金、匯費、經理費及手續 費 | 8,352 | 委託超商代收學雜費手續費，696人*2學期 *6元。 |
| 1,029,518 | 1,130,496 | 外包費 | 1,137,312 | |
| | | | 847,760 | 游泳池救生員外包費，2人*10月* 42,388元 。 |
| | | | 169,552 | 暑期泳訓班救生員外包費，2人*2月*42,388 元。 |
| | | | 120,000 | 開放場地外包清潔費(廁所、水塔、除草、 環境清潔消毒)等費用(收支對列)。 |
| 584,460 | 296,448 | 計時與計件人員酬金 | 297,088 | |
| | | | 51,200 | 暑期泳訓班工讀生薪資，320小時*160元(收 支對列)。 |
| | | | 217,600 | 閩客語教學支援人員鐘點費，17人*1節*40 週*320元。 |
| | | | 28,288 | 閩客語教學支援人員鐘點費之外聘人員勞 、健保及勞退費用。 |
| 144,700 | 142,000 | 體育活動費 | 140,000 | |
| | | | 128,000 | 文康活動費，本校編列教職員64人，每人 |

臺北市地方教育發展基金－臺北市大同區大龍國民小學

基金用途－國民教育計畫明細表

中華民國111年度

單位：新臺幣元

| 前年度 決算數 | 上年度 預算數 | 科 目 | 本 年 度 預 算 數 | 說 明 |
|------------|------------|------------------|----------------|---|
| 769,070 | 1,107,000 | 專業服務費 | 12,000 | 編列2,000元。 |
| | | | 918,600 | 文康活動費，本校編列教職員6人，每人編列2,000元。 |
| 510,860 | 685,600 | 講課鐘點、稿費、出席審查及查詢費 | 498,100 | 較上年度預算數1,107,000元，減少188,400元。 |
| | | | 27,500 | 雙語實驗課程學校(專家學者出席費) 課程諮詢專家出席費，11人*2,500元。 |
| | | | 60,000 | 雙語實驗課程學校(外聘講師鐘點費) 辦理專題、校內教師外語能力培訓外聘教師，40節*1,500元。 |
| | | | 35,000 | 雙語實驗課程學校(內聘講師鐘點費) 辦理校內教師外語能力培訓內聘教師，35節*1000元。 |
| | | | 270,000 | 暑期游泳訓練班教練指導費，540節*500元(收支對列)。 |
| | | | 10,000 | 小田園教育體驗實習計畫講座鐘點費，5節*2,000元。 |
| | | | 30,000 | 辦理兩公約人權、法治、品德教育、特教、輔導、環教、生命等各類依法宣導活動。 |
| | | | 8,000 | 國小家長教育成長講座鐘點費，4節*2,000元。 |
| | | | 16,000 | 性別平等教育宣導活動講座鐘點費，8節*2,000元。 |
| | | | 21,600 | 身心障礙資源班教學教材編輯費，3班*12月x 600元。 |
| | | | 20,000 | 身心障礙資源班教學講座鐘點費，10節*2,000元。(特教班業務費) |
| 72,332 | 55,400 | 委託檢驗(定)試驗認證費 | 55,400 | 建物安全簽證及申報費(由班級業務費移列)。 |
| | | | 16,000 | 消防安全檢測費(由班級業務費移列)。 |
| | | | 26,200 | 飲水機水質檢驗費，11臺*1,200元。。 |
| 2,000 | 12,500 | 試務甄選費 | 12,500 | 教師甄選事務費用。 |

臺北市地方教育發展基金－臺北市大同區大龍國民小學

基金用途－國民教育計畫明細表

中華民國111年度

單位：新臺幣元

| 前年度 決算數 | 上年度 預算數 | 科 目 | 本 年 度 預 算 數 | 說 明 |
|------------|------------|---------------|----------------|-----------------------------------|
| 35,879 | | 電腦軟體服務費 | | |
| 147,999 | 353,500 | 其他專業服務費 | 352,600 | |
| | | | 200,000 | 場地開放加強系統保全與駐衛警人員保全費用(收支對列)。 |
| | | | 45,000 | 工作人員午餐指導費，10人*9月*500元。 |
| | | | 32,400 | 學童午餐指導費(5-6年級)，9班*1人*9月*400元。 |
| | | | 32,400 | 學童午餐指導費(3-4年級)，12班*1人*9月*300元。 |
| | | | 12,000 | 學童牙齒檢查費。 |
| | | | 20,000 | 學生輔導指導費。 |
| | | | 10,800 | 學童午餐指導費(1-2年級)，12班*1人*9月*100元。。 |
| 1,609,896 | 2,361,000 | 材料及用品費 | 1,606,000 | |
| 416,818 | 1,007,450 | 使用材料費 | 343,600 | 較上年度預算數1,007,450元，減少663,850元。 |
| | | | | 。 |
| 416,818 | 1,007,450 | 設備零件 | 343,600 | |
| | | | 85,000 | 學童課桌椅，50組*1,700元(由班級設備費移列)。 |
| | | | 138,600 | 電腦設備維護及管理費，22班*6300元。 |
| | | | 120,000 | 雙語實驗課程學校購置數位影音器材、課程數位教具等。 |
| 1,193,078 | 1,353,550 | 用品消耗 | 1,262,400 | 較上年度預算數1,353,550元，減少91,150元。 |
| | | | | 。 |
| 22,300 | 22,300 | 辦公(事務)用品 | | |
| 85,000 | 86,800 | 報章雜誌 | 86,450 | |
| | | | 3,000 | 潛能班教學用圖書(由特教班設備費移列)。 |
| | | | 83,450 | 圖書室圖書雜誌(由班級設備費移列)。 |
| 27,000 | 28,000 | 醫療用品(非醫療院所使用) | 28,000 | 健康中心藥品，1,000元*13班+15,000=28,000元。 |
| 1,058,778 | 1,216,450 | 其他用品消耗 | 1,147,950 | |
| | | | 40,000 | 兒童節慶活動費。 |
| | | | 26,250 | 補校教科書，75人*350元。 |
| | | | 497,520 | 教學材料費(普通班33班+補校3班)，36班*13,820元。 |

臺北市地方教育發展基金－臺北市大同區大龍國民小學

基金用途－國民教育計畫明細表

中華民國111年度

單位：新臺幣元

| 前年度 決算數 | 上年度 預算數 | 科 目 | 本 年 度 預 算 數 | 說 明 |
|------------|------------|-------------------------|----------------|--|
| | | | 256,200 | 班級業務費(垃圾袋費用、消毒藥水、衛生清潔用品費、衛生紙及教室佈置費)，42班*6,100元。 |
| | | | 10,200 | 教學用教科書，6年級*1,700元。 |
| | | | 41,460 | 特教班教學材料費，3班*13,820元。 |
| | | | 20,000 | 雙語實驗課程學校(誤餐費)辦理研討會、專題講座、發表會或教學觀摩等業務逾時誤餐費用，200個*100元。 |
| | | | 56,000 | 雙語實驗課程學校(教材教具費)購置相關教材、教具等。 |
| | | | 31,500 | 雙語實驗課程學校購置文具紙張、場地布置及茶水等費用。 |
| | | | 2,500 | 辦理各項會議或比賽逾時誤餐費用，25人次*100元。 |
| | | | 55,000 | 小田園教育體驗實習計畫農具、耗材等。 |
| | | | 10,000 | 暑期游泳訓練班教學器材(收支對列)。 |
| | | | 5,000 | 暑期游泳訓練班雜支(收支對列)。 |
| | | | 3,000 | 暑期游泳訓練班環境佈置費(收支對列)。 |
| | | | 12,420 | 暑期游泳訓練班消毒劑，54班*230元(收支對列)。 |
| | | | 4,000 | 性別平等教育宣導活動場地佈置等費用。 |
| | | | 2,000 | 國小家長教育成長研習場地佈置等費用。 |
| | | | 62,000 | 運動會用競賽器材、邀請卡、場地佈置、錦旗及獎品等費用。 |
| | | | 12,900 | 運動會表演用器材。 |
| 4,800 | 4,000 | 租金、償債、利息及相關手續費 | 4,000 | |
| 4,800 | 4,000 | 雜項設備租金 | 4,000 | 較上年度預算數4,000元，無增減。 |
| 4,800 | 4,000 | 雜項設備租金 | 4,000 | 電錶月租費(由班級業務費移列)。 |
| 1,442,301 | 2,442,000 | 會費、捐助、補助、分攤、照護、救濟與交流活動費 | 1,665,000 | |
| 10,000 | 10,000 | 捐助、補助與獎助 | 10,000 | 較上年度預算數10,000元，無增減。 |
| 10,000 | 10,000 | 獎助學員生給與 | 10,000 | 教育關懷獎每校推薦1名學生獎助金。 |
| 1,432,301 | 2,432,000 | 補貼、獎勵、慰問、照護與救濟 | 1,655,000 | 較上年度預算數2,432,000元，減少777,000元。 |
| 56,238 | | 獎勵費用 | 62,400 | |

臺北市地方教育發展基金－臺北市大同區大龍國民小學

基金用途－國民教育計畫明細表

中華民國111年度

單位：新臺幣元

| 前年度 決算數 | 上年度 預算數 | 科 目 | 本 年 度 預 算 數 | 說 明 |
|------------|------------|----------------------|---------------------|--------------------------------------|
| 1,376,063 | 2,432,000 | 其他補貼、獎勵、慰問、照 護與救濟 | 62,400 1,592,600 | 敬師活動費，104人*600元。 |
| | | | 65,000 | 本市市民第3胎就讀國小教育補助費，65人 *1,000元。 |
| | | | 24,800 | 弱勢學生冷氣使用費補助費用，31人*800元 。 |
| | | | 171,700 | 弱勢學生教科書補助費用，101人*1,700元 。 |
| | | | 850,000 | 清寒學生餐費補助，85人*200日*50元。 |
| | | | 460 | 配合預算編列至千元，增列進位數460元。 |
| | | | 480,640 | 補助學校午餐使用有機蔬菜或有機米計畫 ，751人*40週*16元。 |
| 418,340 | 523,000 | 其他 | 488,000 | |
| 418,340 | 523,000 | 其他支出 | 488,000 | 較上年度預算數523,000元，減少35,000元。 |
| 418,340 | 523,000 | 其他 | 488,000 | |
| | | | 126,000 | 執行學生路隊安全導護費及導護志工保險 費。 |
| | | | 500 | 配合預算編列至千元，增列進位數500元。 |
| | | | 15,000 | 退休人員紀念品，3人*5,000元(由教育局移 列)。 |
| | | | 108,000 | 游泳池水電清潔維護費，15班*7,200元。 |
| | | | 174,000 | 國小學生活動費，870人*2學期*100元。 |
| | | | 64,500 | 班級自治費，645人*2學期*50元。 |

臺北市地方教育發展基金－臺北市大同區大龍國民小學

基金用途－學前教育計畫明細表

中華民國111年度

單位：新臺幣元

| 前年度 決算數 | 上年度 預算數 | 科 目 | 本 年 度 預 算 數 | 說 明 |
|------------|------------|---------------|----------------|-------------------------------|
| 15,082,747 | 22,230,000 | 合計 | 22,491,000 | |
| 14,293,409 | 21,642,000 | 用人費用 | 21,881,000 | |
| 10,156,972 | 15,181,980 | 正式員額薪資 | 15,149,580 | 較上年度預算數15,181,980元，減少32,400元。 |
| 9,413,146 | 14,485,980 | 職員薪金 | 14,453,580 | 教職員15人及教保員3人薪金(詳用人費用彙計表)。 |
| 743,826 | 696,000 | 工員工資 | 696,000 | 廚工2人工資(詳用人費用彙計表)。 |
| 49,010 | 124,772 | 超時工作報酬 | 124,772 | 較上年度預算數124,772元，無增減。 |
| 49,010 | 124,772 | 加班費 | 124,772 | 不休假出勤加班費。 |
| | | | 122,667 | 業務加班費。 |
| | | | 2,105 | 業務加班費。 |
| 2,198,575 | 3,280,892 | 獎金 | 3,280,288 | 較上年度預算數3,280,892元，減少604元。 |
| 831,215 | 1,389,000 | 考績獎金 | 1,389,000 | 依考績法規定核發之獎金。 |
| 1,367,360 | 1,891,892 | 年終獎金 | 1,891,288 | 依規定於年節加發之獎金。 |
| 811,640 | 1,406,304 | 退休及卹償金 | 1,637,328 | 較上年度預算數1,406,304元，增加231,024元。 |
| 765,848 | 1,386,144 | 職員退休及離職金 | 1,617,168 | 提撥退撫基金。 |
| 45,792 | 20,160 | 工員退休及離職金 | 20,160 | 提撥勞工退休準備金。 |
| 1,077,212 | 1,648,052 | 福利費 | 1,689,032 | 較上年度預算數1,648,052元，增加40,980元。 |
| 1,034,632 | 1,355,352 | 分擔員工保險費 | 1,396,332 | 分擔公保、勞保、健保費。 |
| 2,580 | 4,300 | 傷病醫藥費 | 4,300 | 幼兒園廚工健康檢查費，2人*860元。 |
| | | | 1,720 | 幼兒園教保人員健康檢查費，3人*860元。 |
| | 176,400 | 員工通勤交通費 | 176,400 | 教師上下班交通費，8人*10月* 1段*630元。 |
| | | | 50,400 | 教師上下班交通費，10人*10月* 2段*630元。 |
| | | | 126,000 | 。。 |
| 40,000 | 112,000 | 其他福利費 | 112,000 | 休假旅遊補助費。 |
| 132,556 | 133,000 | 服務費用 | 133,000 | |
| 33,156 | 41,620 | 一般服務費 | 41,620 | 較上年度預算數41,620元，無增減。 |
| 1,256 | 1,620 | 佣金、匯費、經理費及手續費 | 1,620 | 委託超商代收學雜費手續費，135人*2學期*6元。 |

臺北市地方教育發展基金－臺北市大同區大龍國民小學

基金用途－學前教育計畫明細表

中華民國111年度

單位：新臺幣元

| 前年度 決算數 | 上年度 預算數 | 科 目 | 本 年 度 預 算 數 | 說 明 |
|------------|------------|-------------------------|----------------|--|
| 31,900 | 40,000 | 體育活動費 | 40,000 | |
| | | | 10,000 | 文康活動費，本校編列契約進用教保員3人，廚工2人，合計5人，每人編列2,000元(上述人員係幼托整合前得編列文康活動費之人員)。 |
| | | | 22,000 | 文康活動費，本校編列教師11人，每人編列2,000元。 |
| | | | 8,000 | 文康活動費，本校編列學前特幼班教師4人，每人編列2,000元。 |
| 99,400 | 91,380 | 專業服務費 | 91,380 | 較上年度預算數91,380元，無增減。 |
| 32,400 | 14,400 | 講課鐘點、稿費、出席審查及查詢費 | 14,400 | |
| | | | 14,400 | 特幼班教材編輯費，2班*12月 x 600元。 |
| 67,000 | 76,980 | 其他專業服務費 | 76,980 | |
| | | | 13,500 | 教保員幼兒午餐指導費，3人*9月*500元。 |
| | | | 63,000 | 幼兒午餐指導費，7班*2人*9月*500元。 |
| | | | 480 | 配合預算編列至千元，增列進位數480元。 |
| 113,963 | 120,000 | 材料及用品費 | 142,000 | |
| 71,980 | 52,960 | 使用材料費 | 50,580 | 較上年度預算數52,960元，減少2,380元。 |
| 71,980 | 52,960 | 設備零件 | 50,580 | |
| | | | 2,500 | 額溫槍1臺(由幼兒園設備費移列)。 |
| | | | 10,000 | 幼兒園辦公室座椅，10張*1,000元(由幼兒園設備費移列)(新增)。 |
| | | | 8,000 | 數位相機，2臺*4,000元(由幼兒園設備費移列)(新增)。 |
| | | | 30,080 | 幼兒園操作式教具1批(由幼兒園設備費移列)。 |
| 41,983 | 67,040 | 用品消耗 | 91,420 | 較上年度預算數67,040元，增加24,380元。 |
| 7,200 | 14,400 | 辦公(事務)用品 | 14,400 | 特幼班業務費，2班*7,200元。 |
| 20,963 | 25,000 | 報章雜誌 | 49,380 | 幼兒園圖書及多媒體教材(由幼兒園設備費移列)。 |
| 13,820 | 27,640 | 其他用品消耗 | 27,640 | |
| | | | 27,640 | 特教班知動及生活訓練相關材料與設備費。 |
| 446,820 | 239,000 | 會費、捐助、補助、分攤、照護、救濟與交流活動費 | 239,000 | |

臺北市地方教育發展基金－臺北市大同區大龍國民小學

基金用途－學前教育計畫明細表

中華民國111年度

單位：新臺幣元

| 前年度 決算數 | 上年度 預算數 | 科 目 | 本 年 度 預 算 數 | 說 明 |
|------------|------------|------------------|----------------|--------------------------------------|
| 446,820 | 239,000 | 補貼、獎勵、慰問、照護與救濟 | 239,000 | 較上年度預算數239,000元，無增減。 |
| 446,820 | 239,000 | 其他補貼、獎勵、慰問、照護與救濟 | 239,000 | |
| | | | 209,394 | 低收入戶家庭幼生月費補助，9人*2學期*11,633元。 |
| | | | 38 | 配合預算編列至千元，增列進位數38元。 |
| | | | 29,568 | 補助學校午餐使用有機蔬菜或有機米計畫，154人*40週*1次*4.8元。 |
| 95,999 | 96,000 | 其他 | 96,000 | |
| 95,999 | 96,000 | 其他支出 | 96,000 | 較上年度預算數96,000元，無增減。 |
| 95,999 | 96,000 | 其他 | 96,000 | 幼兒導護費。 |

臺北市地方教育發展基金－臺北市大同區大龍國民小學

基金用途－一般行政管理計畫明細表

中華民國111年度

單位：新臺幣元

| 前年度 決算數 | 上年度 預算數 | 科 目 | 本 年 度 預 算 數 | 說 明 |
|------------|------------|----------|----------------|--|
| 15,233,868 | 15,504,000 | 合計 | 15,673,000 | |
| 12,869,018 | 12,934,000 | 用人費用 | 13,072,000 | |
| 8,250,980 | 8,628,000 | 正式員額薪資 | 8,628,000 | 較上年度預算數8,628,000元，無增減。 |
| 7,274,442 | 7,752,000 | 職員薪金 | 7,752,000 | |
| | | | 7,752,000 | 教職員12人薪金(詳用人費用 彙計表)。 |
| 381,950 | 360,000 | 工員工資 | 360,000 | 工員1人工資(詳用人費用 彙計表)。 |
| 594,588 | 516,000 | 警餉 | 516,000 | 校警1人薪金(詳用人費用 彙計表)。 |
| 385,729 | 324,683 | 超時工作報酬 | 324,683 | 較上年度預算數324,683元，無增減。 |
| 385,729 | 324,683 | 加班費 | 324,683 | |
| | | | 322,664 | 不休假出勤加班費。 |
| | | | 2,019 | 業務加班費。 |
| 2,155,985 | 2,090,085 | 獎金 | 2,090,037 | 較上年度預算數2,090,085元，減少48元。 |
| 1,079,156 | 1,014,000 | 考績獎金 | 1,014,000 | 依考績法規定核發之獎金。 |
| 1,076,829 | 1,076,085 | 年終獎金 | 1,076,037 | 依規定於年節加發之獎金。 |
| 792,090 | 708,432 | 退休及卹償金 | 814,824 | 較上年度預算數708,432元，增加106,392元。 |
| | | | | 。 |
| 734,682 | 679,632 | 職員退休及離職金 | 786,024 | 提撥退撫基金。 |
| 57,408 | 28,800 | 工員退休及離職金 | 28,800 | 提撥勞工退休準備金。 |
| 1,284,234 | 1,182,800 | 福利費 | 1,214,456 | 較上年度預算數1,182,800元，增加31,656元。 |
| | | | | 。 |
| 913,343 | 747,120 | 分擔員工保險費 | 778,776 | 分擔公保、勞保、健保費。 |
| 159,708 | 211,680 | 員工通勤交通費 | 211,680 | |
| | | | 211,680 | 職員、工友上下班交通費，14人*12月* 2段*630元。 |
| 211,183 | 224,000 | 其他福利費 | 224,000 | 休假旅遊補助費。 |
| 2,121,170 | 2,086,000 | 服務費用 | 2,119,000 | |
| 1,067,324 | 1,267,684 | 一般服務費 | 1,301,584 | 較上年度預算數1,267,684元，增加33,900元。 |
| | | | | 。 |
| 1,047,924 | 1,239,684 | 外包費 | 1,273,584 | |
| | | | 240,000 | 消化超額職工6人(技工、工友)業務外包費，6人*40,000元。 |
| | | | 456,000 | 工友勞務外包費，1人*12月*38,000元。 |
| | | | 577,584 | 校警勞務外包費，1人*12月*48,132元。 |
| 19,400 | 28,000 | 體育活動費 | 28,000 | 文康活動費，本校編列教職員13人，工員1人，合計14人，每人編列 2,000元。 |

臺北市地方教育發展基金－臺北市大同區大龍國民小學

基金用途－一般行政管理計畫明細表

中華民國111年度

單位：新臺幣元

| 前年度 決算數 | 上年度 預算數 | 科 目 | 本 年 度 預 算 數 | 說 明 |
|------------|------------|-------------------------|----------------|--|
| 957,466 | 719,916 | 專業服務費 | 719,016 | 較上年度預算數719,916元，減少900元。 |
| 957,466 | 719,916 | 其他專業服務費 | 719,016 | 校園安全機械定點、機動巡邏等保全費用。 |
| 96,380 | 98,400 | 公共關係費 | 98,400 | 較上年度預算數98,400元，無增減。 |
| 96,380 | 98,400 | 公共關係費 | 98,400 | 校長特別費，12月*8,200元。 |
| 241,680 | 482,000 | 材料及用品費 | 480,000 | |
| 241,680 | 482,000 | 用品消耗 | 480,000 | 較上年度預算數482,000元，減少2,000元。 |
| 241,680 | 476,020 | 辦公(事務)用品 | 476,020 | 本校奉核定普通班33班、附設幼兒園6班、幼兒園集中式特教班1班、補校3班，統籌業務費計算如下：1,290元*15班*12月=232,200元，810元*15班*12月=145,800元，640元*10班*12月=76,800元，645元*3班*12月=23,220元，以上合計478,020元，除依實際需求移列會費2,000元外，其餘如列數 |
| | 5,980 | 服裝 | 3,980 | |
| | | | 1,100 | 校警皮鞋，1人*1雙*1,100元。 |
| | | | 400 | 校警服裝配備，1人*400元。 |
| | | | 1,500 | 校警夏服(成立第37年)，1人*1套*1,500元。 |
| | | | 50 | 校警襪子，1人*1雙*50元。 |
| | | | 930 | 配合預算編列至千元，增列進位數930元。 |
| 2,000 | 2,000 | 會費、捐助、補助、分攤、照護、救濟與交流活動費 | 2,000 | |
| 2,000 | 2,000 | 會費 | 2,000 | 較上年度預算數2,000元，無增減。 |
| 2,000 | 2,000 | 職業團體會費 | 2,000 | 護理師2人公會會費(統籌業務費)。 |

臺北市地方教育發展基金－臺北市大同區大龍國民小學

基金用途－建築及設備計畫明細表

中華民國111年度

單位：新臺幣元

| 前年度 決算數 | 上年度 預算數 | 科 目 | 本 年 度 預 算 數 | 說 明 |
|------------|------------|----------------------------|-------------|------------------------------------|
| 8,523,285 | 1,000,000 | 合計 | 2,985,000 | |
| 8,523,285 | 1,000,000 | 購建固定資產、無形資產及非理財 目的之長期投資 | 2,985,000 | |
| 2,110,713 | 964,000 | 購建固定資產 | 1,036,000 | |
| 2,110,713 | 964,000 | 一般建築及設備計畫 | 1,036,000 | |
| 212,429 | 290,000 | 班級設備 | 276,200 | |
| 66,730 | 77,000 | 購置機械及設備 | 48,200 | |
| | | | 48,200 | 新購血壓血氣監視器1臺。 |
| 17,000 | | 購置交通及運輸設備 | | |
| 128,699 | 213,000 | 購置雜項設備 | 228,000 | |
| | | | 15,000 | 新購無線吸塵器1臺。 |
| | | | 68,000 | 新購冰溫熱三用程控式飲水機，4臺*17,000元。 |
| | | | 15,000 | 新購教學型泡沫平衡木1臺。 |
| | | | 57,000 | 新購彈力器1臺。 |
| | | | 20,000 | 新購電動吸塵器1臺。 |
| | | | 25,000 | 新購防火保險櫃1臺。 |
| | | | 10,000 | 新購電動拖地機1臺。 |
| | | | 18,000 | 新購冰溫熱三用程控式飲水機(含熱水鎖)1臺。 |
| 20,900 | 25,000 | 特殊班設備 | 45,000 | |
| 20,900 | 25,000 | 購置雜項設備 | 45,000 | |
| | | | 15,000 | 新購健身遊戲組1套。 |
| | | | 30,000 | 新購液晶電視40吋以上，3臺*10,000元。 |
| 1,348,384 | 649,000 | 資訊設備 | 627,800 | |
| 1,348,384 | 649,000 | 購置機械及設備 | 627,800 | |
| | | | 442,800 | 汰換桌上型電腦(含顯示器)，18部*24,600元(電腦專案計畫)。 |
| | | | 55,000 | 新購筆記型電腦，2部*27,500元(電腦專案計畫)。 |
| | | | 130,000 | 汰換網路及資訊周邊設備(電腦專案計畫)。 |
| 529,000 | | 校園設備 | | |
| 529,000 | | 購置機械及設備 | | |

臺北市地方教育發展基金－臺北市大同區大龍國民小學

基金用途－建築及設備計畫明細表

中華民國111年度

單位：新臺幣元

| 前年度 決算數 | 上年度 預算數 | 科 目 | 本 年 度 預 算 數 | 說 明 |
|------------|------------|------------|-------------|----------------------------|
| | | 校園廣播系統工程 | 87,000 | |
| | | 購置交通及運輸設備 | 56,000 | |
| | | | 56,000 | 新購雙頻無線麥克風組，2組 *28,000元。 |
| | | 購置雜項設備 | 31,000 | |
| | | | 31,000 | 新購防雷擊機櫃1座。 |
| | 36,000 | 購置無形資產 | 36,000 | |
| | 36,000 | 一般建築及設備計畫 | 36,000 | |
| | 36,000 | 資訊設備 | 36,000 | |
| | 36,000 | 購置電腦軟體 | 36,000 | |
| | | | 36,000 | 電腦教學軟體費(電腦專案計畫)。 |
| 6,412,572 | | 遞延支出 | 1,913,000 | |
| 6,412,572 | | 一般建築及設備計畫 | 1,913,000 | |
| | | 校園廣播系統工程 | 1,913,000 | |
| | | 遞延修繕房屋建築支出 | 1,913,000 | |
| | | | 1,792,800 | 一、施工費。 |
| | | | 107,500 | 二、委託技術服務費(總包價 法)。 |
| | | | 12,700 | 三、工程管理費(按施工費2% 提列)。 |
| 6,412,572 | | 校園整修工程 | | |
| 6,412,572 | | 遞延修繕房屋建築支出 | | |

預算參考表

臺北市地方教育發展基金－臺北市大同區大龍國民小學

預計平衡表

中華民國111年12月31日

單位：新臺幣千元

| 109年(前年) 12月31日 決 算 數 | 科 目 | 111年12月31日 預 計 數 | 110年12月31日 預 計 數 | 比較增減(-) |
|-----------------------------|-------------------|---------------------|---------------------|---------|
| 3,023,620 | 資產合計 | 3,021,572 | 3,022,904 | -1,332 |
| 3,023,620 | 資產 | 3,021,572 | 3,022,904 | -1,332 |
| 16,582 | 流動資產 | 14,534 | 15,866 | -1,332 |
| 16,082 | 現金 | 14,034 | 15,366 | -1,332 |
| 16,082 | 銀行存款 | 14,034 | 15,366 | -1,332 |
| 500 | 預付款項 | 500 | 500 | |
| 500 | 預付費用 | 500 | 500 | |
| 6,220 | 投資、長期應收款項、貸墊款及準備金 | 6,220 | 6,220 | |
| 6,220 | 準備金 | 6,220 | 6,220 | |
| 2,725 | 退休及離職準備金 | 2,725 | 2,725 | |
| 3,495 | 其他準備金 | 3,495 | 3,495 | |
| 3,000,819 | 其他資產 | 3,000,819 | 3,000,819 | |
| 3,000,819 | 什項資產 | 3,000,819 | 3,000,819 | |
| 3,000,819 | 代管資產 | 3,000,819 | 3,000,819 | |
| 3,023,620 | 負債及基金餘額合計 | 3,021,572 | 3,022,904 | -1,332 |
| 3,017,568 | 負債 | 3,017,568 | 3,017,568 | |
| 13,204 | 流動負債 | 13,204 | 13,204 | |
| 12,882 | 應付款項 | 12,882 | 12,882 | |
| 12,044 | 應付代收款 | 12,044 | 12,044 | |
| 839 | 應付費用 | 839 | 839 | |
| 321 | 預收款項 | 321 | 321 | |
| 321 | 預收收入 | 321 | 321 | |
| 3,004,364 | 其他負債 | 3,004,364 | 3,004,364 | |
| 3,004,364 | 什項負債 | 3,004,364 | 3,004,364 | |
| 818 | 存入保證金 | 818 | 818 | |
| 2,725 | 應付退休及離職金 | 2,725 | 2,725 | |
| 3,000,819 | 應付代管資產 | 3,000,819 | 3,000,819 | |
| 3 | 暫收及待結轉帳項 | 3 | 3 | |
| 6,052 | 基金餘額 | 4,004 | 5,336 | -1,332 |
| 6,052 | 基金餘額 | 4,004 | 5,336 | -1,332 |
| 6,052 | 基金餘額 | 4,004 | 5,336 | -1,332 |
| 6,052 | 累積餘額 | 4,004 | 5,336 | -1,332 |

註：1.信託代理與保證資產(負債)前年度決算數0元，上年度預計數700,000元，本年度預計數400,000元。2.或有資產(負債)0元。3.本基金自93年度起，本固定項目分開原則，將屬長期固定帳項，包括固定資產680,344,052元、無形資產100,828元及長期債務0元等，另立帳類管理，未納入本表。

臺北市地方教育發展基金－

各項費用

中華民國

| 前年度 決算數 | 上年度 預算數 | 計畫別 用途別科目 | 合計 | 國民教育計畫 |
|-------------|-------------|--------------|-------------|-------------|
| 188,351,925 | 183,851,000 | 合計 | 182,753,000 | 141,604,000 |
| 165,390,047 | 167,004,000 | 用人費用 | 165,781,000 | 130,828,000 |
| 83,678,742 | 82,561,980 | 正式員額薪資 | 81,953,580 | 58,176,000 |
| 81,958,378 | 80,989,980 | 職員薪金 | 80,381,580 | 58,176,000 |
| 1,125,776 | 1,056,000 | 工員工資 | 1,056,000 | |
| 594,588 | 516,000 | 警餉 | 516,000 | |
| 2,111,677 | 1,683,920 | 聘僱及兼職人員薪資 | 1,683,920 | 1,683,920 |
| 2,111,677 | 1,683,920 | 兼職人員酬金 | 1,683,920 | 1,683,920 |
| 1,010,935 | 1,888,360 | 超時工作報酬 | 1,884,660 | 1,435,205 |
| 1,010,935 | 1,888,360 | 加班費 | 1,884,660 | 1,435,205 |
| 19,058,634 | 18,361,022 | 獎金 | 18,557,890 | 13,187,565 |
| 8,682,476 | 8,219,000 | 考績獎金 | 8,115,000 | 5,712,000 |
| 10,376,158 | 10,142,022 | 年終獎金 | 10,442,890 | 7,475,565 |
| 48,742,794 | 51,238,320 | 退休及卹償金 | 50,274,912 | 47,822,760 |
| 48,639,594 | 51,189,360 | 職員退休及離職金 | 50,225,952 | 47,822,760 |
| 103,200 | 48,960 | 工員退休及離職金 | 48,960 | |
| 10,787,265 | 11,270,398 | 福利費 | 11,426,038 | 8,522,550 |
| 8,243,674 | 7,084,680 | 分擔員工保險費 | 7,240,320 | 5,065,212 |
| 156,450 | 424,700 | 傷病醫藥費 | 424,700 | 420,400 |
| 644,579 | 1,062,180 | 員工通勤交通費 | 1,062,180 | 674,100 |
| 1,742,562 | 2,698,838 | 其他福利費 | 2,698,838 | 2,362,838 |
| 10,062,794 | 9,578,000 | 服務費用 | 9,265,000 | 7,013,000 |
| 3,061,928 | 3,206,964 | 水電費 | 3,005,908 | 3,005,908 |
| 2,747,229 | 2,746,954 | 工作場所電費 | 2,692,000 | 2,692,000 |
| 175,949 | 213,010 | 工作場所水費 | 175,158 | 175,158 |
| 138,750 | 247,000 | 氣體費 | 138,750 | 138,750 |
| 51,810 | 47,740 | 旅運費 | 47,740 | 47,740 |
| 51,810 | 47,740 | 國內旅費 | 47,740 | 47,740 |
| 13,600 | 13,600 | 印刷裝訂與廣告費 | 51,600 | 51,600 |
| 13,600 | 13,600 | 印刷及裝訂費 | 51,600 | 51,600 |
| 2,128,512 | 1,384,000 | 修理保養及保固費 | 1,384,000 | 1,384,000 |

臺北市大同區大龍國民小學

彙計表

111年度

單位：新臺幣元

| 學前教育計畫 | 一般行政管理計畫 | 建築及設備計畫 | | | |
|------------|------------|-----------|--|--|--|
| 22,491,000 | 15,673,000 | 2,985,000 | | | |
| 21,881,000 | 13,072,000 | | | | |
| 15,149,580 | 8,628,000 | | | | |
| 14,453,580 | 7,752,000 | | | | |
| 696,000 | 360,000 | | | | |
| | 516,000 | | | | |
| 124,772 | 324,683 | | | | |
| 124,772 | 324,683 | | | | |
| 3,280,288 | 2,090,037 | | | | |
| 1,389,000 | 1,014,000 | | | | |
| 1,891,288 | 1,076,037 | | | | |
| 1,637,328 | 814,824 | | | | |
| 1,617,168 | 786,024 | | | | |
| 20,160 | 28,800 | | | | |
| 1,689,032 | 1,214,456 | | | | |
| 1,396,332 | 778,776 | | | | |
| 4,300 | | | | | |
| 176,400 | 211,680 | | | | |
| 112,000 | 224,000 | | | | |
| 133,000 | 2,119,000 | | | | |

臺北市地方教育發展基金－

各項費用

中華民國

| 前年度 決算數 | 上年度 預算數 | 計畫別 用途別科目 | 合計 | 國民教育計畫 |
|------------|------------|------------------------|-----------|-----------|
| 1,732,572 | 1,027,000 | 一般房屋修護費 | 1,027,000 | 1,027,000 |
| 212,800 | 141,000 | 機械及設備修護費 | 141,000 | 141,000 |
| 183,140 | 216,000 | 雜項設備修護費 | 216,000 | 216,000 |
| 18,580 | 22,400 | 保險費 | 22,400 | 22,400 |
| 18,580 | 22,400 | 其他保險費 | 22,400 | 22,400 |
| 2,866,048 | 2,886,600 | 一般服務費 | 2,925,956 | 1,582,752 |
| 8,146 | 9,972 | 佣金、匯費、經理費及手續費 | 9,972 | 8,352 |
| 2,077,442 | 2,370,180 | 外包費 | 2,410,896 | 1,137,312 |
| 584,460 | 296,448 | 計時與計件人員酬金 | 297,088 | 297,088 |
| 196,000 | 210,000 | 體育活動費 | 208,000 | 140,000 |
| 1,825,936 | 1,918,296 | 專業服務費 | 1,728,996 | 918,600 |
| 543,260 | 700,000 | 講課鐘點、稿費、出席審查及查詢費 | 512,500 | 498,100 |
| 72,332 | 55,400 | 委託檢驗(定)試驗認證費 | 55,400 | 55,400 |
| 2,000 | 12,500 | 試務甄選費 | 12,500 | 12,500 |
| 35,879 | | 電腦軟體服務費 | | |
| 1,172,465 | 1,150,396 | 其他專業服務費 | 1,148,596 | 352,600 |
| 96,380 | 98,400 | 公共關係費 | 98,400 | |
| 96,380 | 98,400 | 公共關係費 | 98,400 | |
| 1,965,539 | 2,963,000 | 材料及用品費 | 2,228,000 | 1,606,000 |
| 488,798 | 1,060,410 | 使用材料費 | 394,180 | 343,600 |
| 488,798 | 1,060,410 | 設備零件 | 394,180 | 343,600 |
| 1,476,741 | 1,902,590 | 用品消耗 | 1,833,820 | 1,262,400 |
| 271,180 | 512,720 | 辦公(事務)用品 | 490,420 | |
| 105,963 | 111,800 | 報章雜誌 | 135,830 | 86,450 |
| | 5,980 | 服裝 | 3,980 | |
| 27,000 | 28,000 | 醫療用品(非醫療院所使用) | 28,000 | 28,000 |
| 1,072,598 | 1,244,090 | 其他用品消耗 | 1,175,590 | 1,147,950 |
| 4,800 | 4,000 | 租金、償債、利息及相關手續費 | 4,000 | 4,000 |
| 4,800 | 4,000 | 雜項設備租金 | 4,000 | 4,000 |
| 4,800 | 4,000 | 雜項設備租金 | 4,000 | 4,000 |
| 8,523,285 | 1,000,000 | 購建固定資產、無形資產及非理財目的之長期投資 | 2,985,000 | |

臺北市大同區大龍國民小學

彙計表

111年度

單位：新臺幣元

| 學前教育計畫 | 一般行政管理計畫 | 建築及設備計畫 | | | |
|---------|-----------|-----------|--|--|--|
| 41,620 | 1,301,584 | | | | |
| 1,620 | | | | | |
| | 1,273,584 | | | | |
| 40,000 | 28,000 | | | | |
| 91,380 | 719,016 | | | | |
| 14,400 | | | | | |
| | | | | | |
| 76,980 | 719,016 | | | | |
| | 98,400 | | | | |
| | 98,400 | | | | |
| 142,000 | 480,000 | | | | |
| 50,580 | | | | | |
| 50,580 | | | | | |
| 91,420 | 480,000 | | | | |
| 14,400 | 476,020 | | | | |
| 49,380 | | | | | |
| | 3,980 | | | | |
| 27,640 | | | | | |
| | | 2,985,000 | | | |

臺北市地方教育發展基金－

各項費用

中華民國

| 前年度 決算數 | 上年度 預算數 | 計畫別 用途別科目 | 合計 | 國民教育計畫 |
|------------|------------|-----------------------------|-----------|-----------|
| 2,110,713 | 964,000 | 購建固定資產 | 1,036,000 | |
| 1,944,114 | 726,000 | 購置機械及設備 | 676,000 | |
| 17,000 | | 購置交通及運輸設備 | 56,000 | |
| 149,599 | 238,000 | 購置雜項設備 | 304,000 | |
| | 36,000 | 購置無形資產 | 36,000 | |
| | 36,000 | 購置電腦軟體 | 36,000 | |
| 6,412,572 | | 遞延支出 | 1,913,000 | |
| 6,412,572 | | 遞延修繕房屋建築支出 | 1,913,000 | |
| 1,891,121 | 2,683,000 | 會費、捐助、補助、分攤、照護、救濟 與交流活動費 | 1,906,000 | 1,665,000 |
| 2,000 | 2,000 | 會費 | 2,000 | |
| 2,000 | 2,000 | 職業團體會費 | 2,000 | |
| 10,000 | 10,000 | 捐助、補助與獎助 | 10,000 | 10,000 |
| 10,000 | 10,000 | 獎助學員生給與 | 10,000 | 10,000 |
| 1,879,121 | 2,671,000 | 補貼、獎勵、慰問、照護與救濟 | 1,894,000 | 1,655,000 |
| 56,238 | | 獎勵費用 | 62,400 | 62,400 |
| 1,822,883 | 2,671,000 | 其他補貼、獎勵、慰問、照護與救 濟 | 1,831,600 | 1,592,600 |
| 514,339 | 619,000 | 其他 | 584,000 | 488,000 |
| 514,339 | 619,000 | 其他支出 | 584,000 | 488,000 |
| 514,339 | 619,000 | 其他 | 584,000 | 488,000 |

臺北市大同區大龍國民小學

彙計表

111年度

單位：新臺幣元

| 學前教育計畫 | 一般行政管理計畫 | 建築及設備計畫 | | | |
|---------|----------|-----------|--|--|--|
| | | 1,036,000 | | | |
| | | 676,000 | | | |
| | | 56,000 | | | |
| | | 304,000 | | | |
| | | 36,000 | | | |
| | | 36,000 | | | |
| | | 1,913,000 | | | |
| | | 1,913,000 | | | |
| 239,000 | 2,000 | | | | |
| | 2,000 | | | | |
| | 2,000 | | | | |
| 239,000 | | | | | |
| 239,000 | | | | | |
| 96,000 | | | | | |
| 96,000 | | | | | |
| 96,000 | | | | | |

臺北市地方教育發展基金－臺北市大同區大龍國民小學

員工人數彙計表

中華民國111年度

單位：人

| 計 畫 及 項 目 | 上年度最高可 進用員額數 | 本年度 增減(-)數 | 本年度最高可 進用員額數 | 說 明 |
|------------|-----------------|---------------|-----------------|-----|
| 合計 | 105 | -1 | 104 | |
| 國民教育計畫部分 | 71 | -1 | 70 | |
| 職員 | 71 | -1 | 70 | |
| 學前教育計畫部分 | 20 | | 20 | |
| 職員 | 18 | | 18 | |
| 技工 | 2 | | 2 | |
| 一般行政管理計畫部分 | 14 | | 14 | |
| 職員 | 12 | | 12 | |
| 駐衛警 | 1 | | 1 | |
| 技工 | | | | |
| 工友 | 1 | | 1 | |

註：1.本表約僱、聘用係指奉准有案之約聘僱人員。

2.外包費編列救生員2人、工友外包1人、校警外包1人、清潔外包費等，計241萬896元。3.計時與計件人員酬金編列閩客語教學支援人員鐘點費、暑期泳池工讀生時薪等，計29萬7,088元。

本 頁 空 白

臺北市地方教育發展基金－

用人費用

中華民國

| 計畫及項目 | 合計 | 正式 員額 薪資 | 聘僱 人員 薪資 | 超時 工作 報酬 | 津貼 | 獎 金 | | |
|--------------|-------------|----------------|----------------|----------------|----|------------|-----------|----|
| | | | | | | 年終獎金 | 考績獎金 | 其他 |
| 合計 | 165,781,000 | 81,953,580 | | 1,884,660 | | 10,442,890 | 8,115,000 | |
| 國民教育計畫 | 130,828,000 | 58,176,000 | | 1,435,205 | | 7,475,565 | 5,712,000 | |
| 職員薪金 | 58,176,000 | 58,176,000 | | | | | | |
| 兼職人員 酬金 | 1,683,920 | | | | | | | |
| 加班費 | 1,435,205 | | | 1,435,205 | | | | |
| 考績獎金 | 5,712,000 | | | | | | 5,712,000 | |
| 年終獎金 | 7,475,565 | | | | | 7,475,565 | | |
| 職員退休 及離職金 | 47,822,760 | | | | | | | |
| 分擔員工 保險費 | 5,065,212 | | | | | | | |
| 傷病醫藥 費 | 420,400 | | | | | | | |
| 員工通勤 交通費 | 674,100 | | | | | | | |
| 其他福利 費 | 2,362,838 | | | | | | | |
| 學前教育計畫 | 21,881,000 | 15,149,580 | | 124,772 | | 1,891,288 | 1,389,000 | |
| 職員薪金 | 14,453,580 | 14,453,580 | | | | | | |
| 工員工資 | 696,000 | 696,000 | | | | | | |
| 加班費 | 124,772 | | | 124,772 | | | | |
| 考績獎金 | 1,389,000 | | | | | | 1,389,000 | |
| 年終獎金 | 1,891,288 | | | | | 1,891,288 | | |
| 職員退休 及離職金 | 1,617,168 | | | | | | | |
| 工員退休 及離職金 | 20,160 | | | | | | | |

臺北市大同區大龍國民小學

彙計表

111年度

單位：新臺幣元

| 退休及卹償金 | | 資遣費 | 福 利 費 | | | | | 提繳費 | 兼任 人員 用人 費用 |
|------------|-----|-----|-----------|-----------|-----------|-------------|-----------|-----|----------------------|
| 退休金 | 卹償金 | | 分擔 保險費 | 傷病 醫藥費 | 提撥 福利金 | 員工通勤 交通費 | 其他 | | |
| 50,274,912 | | | 7,240,320 | 424,700 | | 1,062,180 | 2,698,838 | | 1,683,920 |
| 47,822,760 | | | 5,065,212 | 420,400 | | 674,100 | 2,362,838 | | 1,683,920 |
| | | | | | | | | | 1,683,920 |
| 47,822,760 | | | 5,065,212 | 420,400 | | 674,100 | 2,362,838 | | |
| 1,637,328 | | | 1,396,332 | 4,300 | | 176,400 | 112,000 | | |
| 1,617,168 | | | | | | | | | |
| 20,160 | | | | | | | | | |

| 計畫及項目 | 合計 | 正式 員額 薪資 | 聘僱 人員 薪資 | 超時 工作 報酬 | 津貼 | 獎 金 | | |
|----------|------------|----------------|----------------|----------------|----|-----------|-----------|----|
| | | | | | | 年終獎金 | 考績獎金 | 其他 |
| 分擔員工保險費 | 1,396,332 | | | | | | | |
| 傷病醫藥費 | 4,300 | | | | | | | |
| 員工通勤交通費 | 176,400 | | | | | | | |
| 其他福利費 | 112,000 | | | | | | | |
| 一般行政管理計畫 | 13,072,000 | 8,628,000 | | 324,683 | | 1,076,037 | 1,014,000 | |
| 職員薪金 | 7,752,000 | 7,752,000 | | | | | | |
| 工員工資 | 360,000 | 360,000 | | | | | | |
| 警餉 | 516,000 | 516,000 | | | | | | |
| 加班費 | 324,683 | | | 324,683 | | | | |
| 考績獎金 | 1,014,000 | | | | | | 1,014,000 | |
| 年終獎金 | 1,076,037 | | | | | 1,076,037 | | |
| 職員退休及離職金 | 786,024 | | | | | | | |
| 工員退休及離職金 | 28,800 | | | | | | | |
| 分擔員工保險費 | 778,776 | | | | | | | |
| 員工通勤交通費 | 211,680 | | | | | | | |
| 其他福利費 | 224,000 | | | | | | | |

註：1.本表兼任人員用人費用，係學校教職員兼課或請假代課鐘點費。

2.外包費編列救生員2人、工友外包1人、校警外包1人、清潔外包費等，計241萬896元。

3.計時與計件人員酬金編列閩客語教學支援人員鐘點費、暑期泳池工讀生時薪等，計29萬7,088元。

彙計表

單位：新臺幣元

40501503-47

臺北市地方教育發展基金－臺北市大同區大龍國民小學

單位（或計畫）成本分析表

中華民國111年度

單位：新臺幣千元

| 計 畫 別 | 單位 | 單位成本(元)或 平均利(費)率 | 數量 | 預算數 | 說 明 |
|----------|----|---------------------|----|---------|-----|
| 合計 | | | | 182,753 | |
| 國民教育計畫 | | | | 141,604 | |
| 學前教育計畫 | | | | 22,491 | |
| 一般行政管理計畫 | | | | 15,673 | |
| 建築及設備計畫 | | | | 2,985 | |

臺北市地方教育發展基金－臺北市大同區大龍國民小學

5年來主要業務計畫分析表

中華民國111年度

單位：新臺幣千元

| 年 度 及 項 目 | 單 位 | 數 量 | 單位成本(元)或 平均利（費）率 | 金 額 | 說 明 |
|------------|-----|-----|---------------------|---------|-----|
| (本)年度預算數 | | | | | |
| 國民教育計畫 | | | | 141,604 | |
| 學前教育計畫 | | | | 22,491 | |
| (上)年度預算數 | | | | | |
| 國民教育計畫 | | | | 145,117 | |
| 學前教育計畫 | | | | 22,230 | |
| (前)年度決算數 | | | | | |
| 國民教育計畫 | | | | 149,512 | |
| 學前教育計畫 | | | | 15,083 | |
| (108)年度決算數 | | | | | |
| 國民教育計畫 | | | | 146,120 | |
| 學前教育計畫 | | | | 17,204 | |
| (107)年度決算數 | | | | | |
| 國民教育計畫 | | | | 144,818 | |
| 學前教育計畫 | | | | 14,143 | |

臺北市地方教育發展基金－臺北市大同區大龍國民小學

資本資產明細表

中華民國111年度

單位：新臺幣千元

| 項 目 | 取得成本 (期初餘額) | 以前年度 累計折舊/ 長期投資 評 價 | 本 年 度 變 動 | | | | 本年度累計折 舊/長期投資 評價變動數 | 期末餘額 | |
|-------------|----------------|------------------------------|-----------|----|----|------------|---------------------------|-------|--------------|
| | | | 增加 | | 減少 | | | | 主要增減 原因說明 |
| | | | 金額 | 類型 | 金額 | 類型 | | | |
| 合計 | 730,716 | 44,903 | 1,072 | | 8 | | | 6,433 | 680,445 |
| 土地改良物 | 6,308 | 477 | | | | | | 50 | 5,781 |
| 房屋及建築 | 641,737 | 11,005 | | | | | | 920 | 629,812 |
| 機械及設備 | 54,203 | 28,295 | 676 | 增置 | | | | 4,430 | 22,154 |
| 交通及運輸 設備 | 6,945 | 1,119 | 56 | 增置 | | | | 222 | 5,660 |
| 雜項設備 | 21,450 | 4,007 | 304 | 增置 | | | | 811 | 16,937 |
| 電腦軟體 | 73 | | 36 | 增置 | 8 | 無形資 產攤銷 | | | 101 |